

Les ateliers d'histoire de l'art – 32

# Gravures / Graveurs

Acte I



- . Ne pas hésiter à prendre la parole, mais sans la monopoliser.
- . Suivre une certaine méthodologie.
- . Limiter les commentaires esthétiques subjectifs.
- . Ne pas utiliser internet.
- . Connaisseurs s'abstenir.







Rembrandt  
Harmenszoon van Rijn  
(Leyde, 1606 –  
Amsterdam, 1669),  
*Le Docteur Fautrieus*,  
1652,  
eau-forte.





Rembrandt  
1659







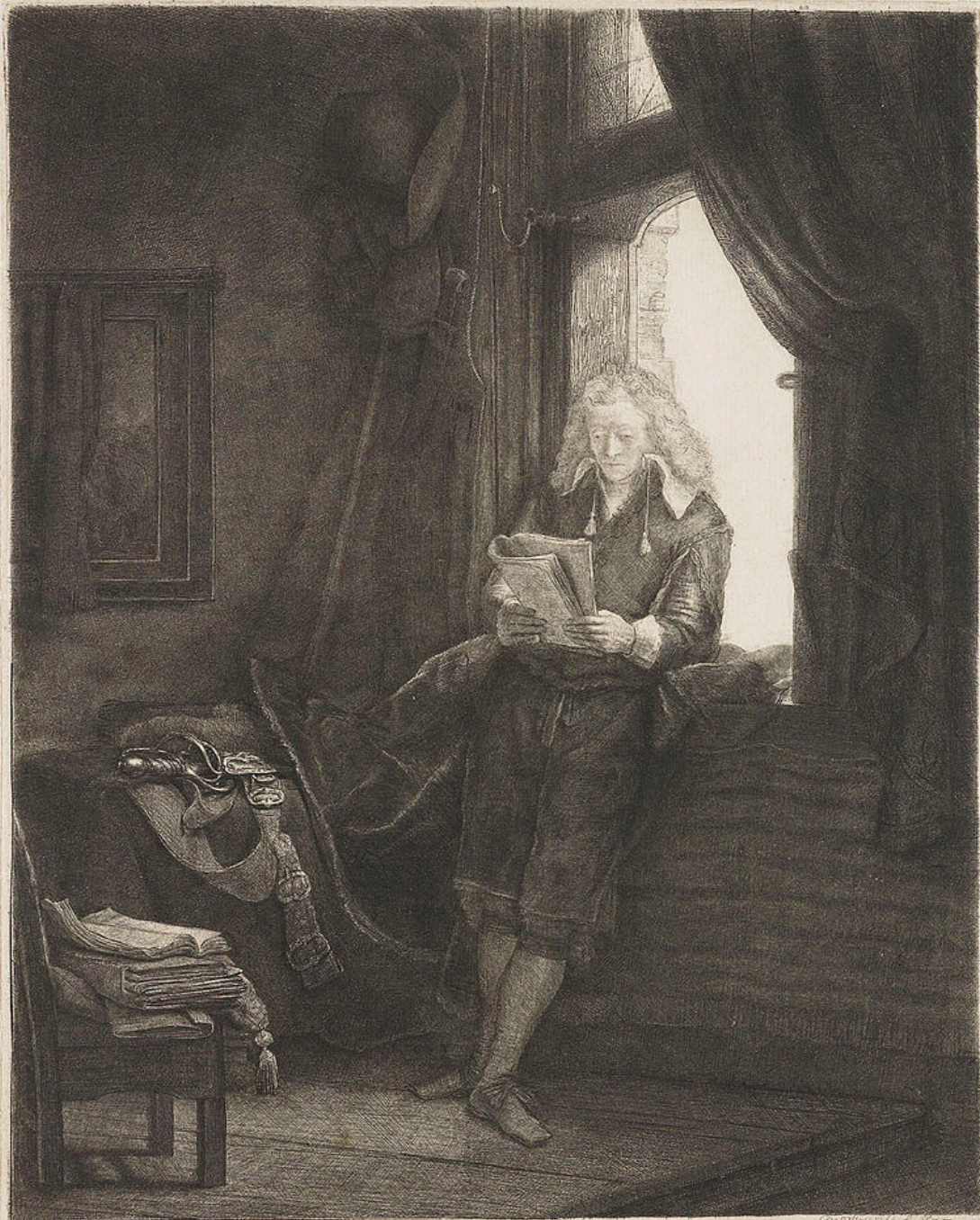


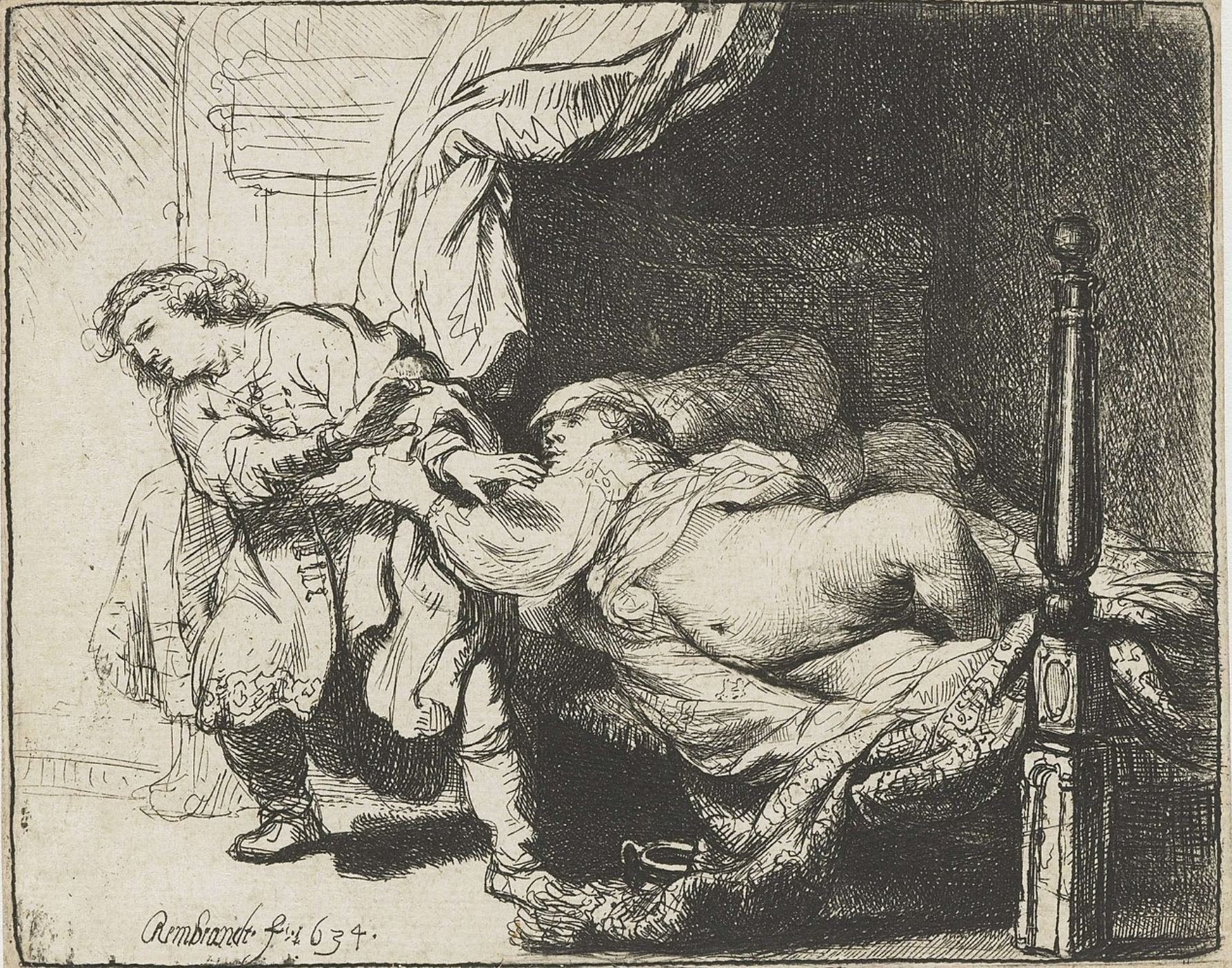






© 1864 J. G. Thompson

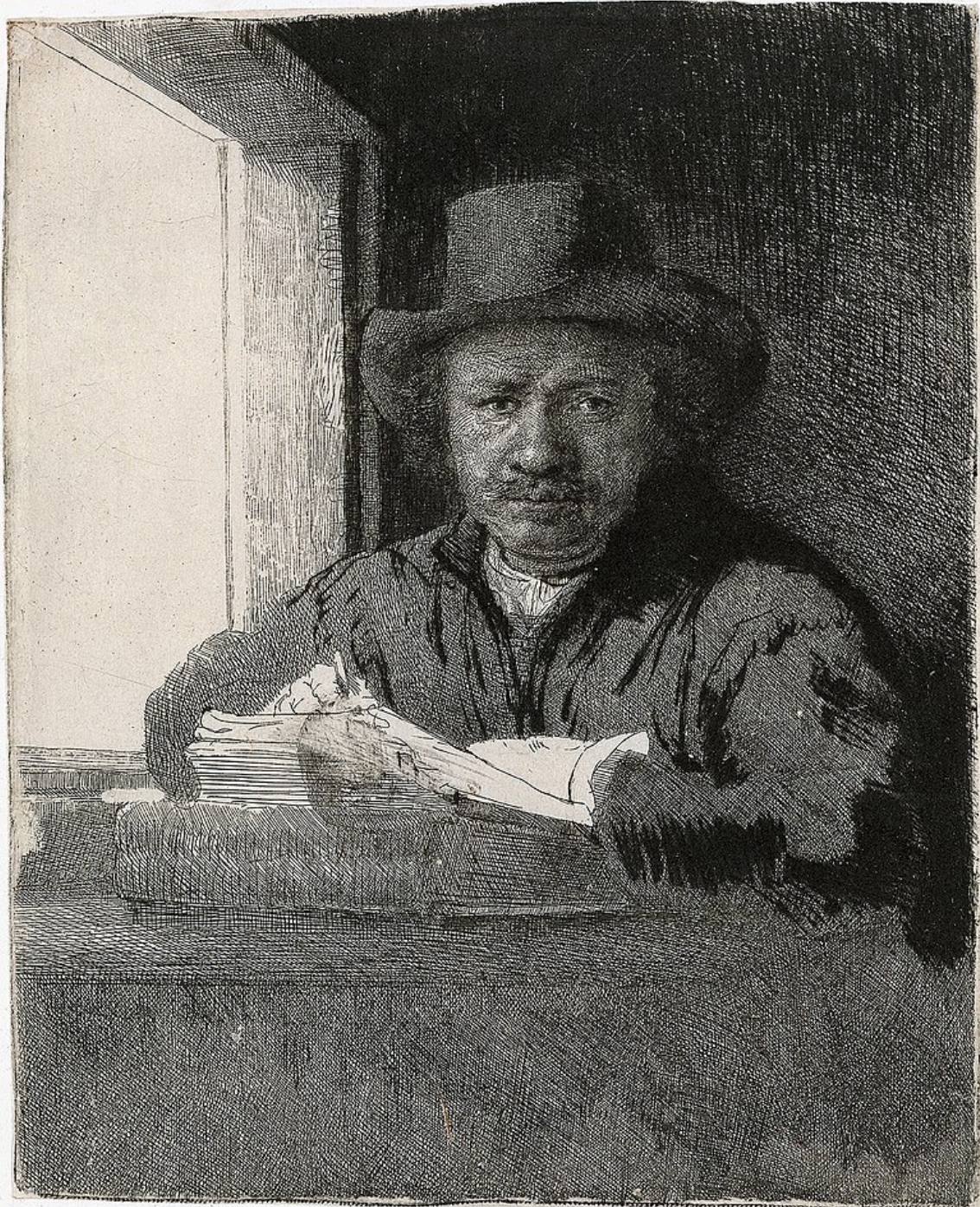




Rembrandt. f. 634.









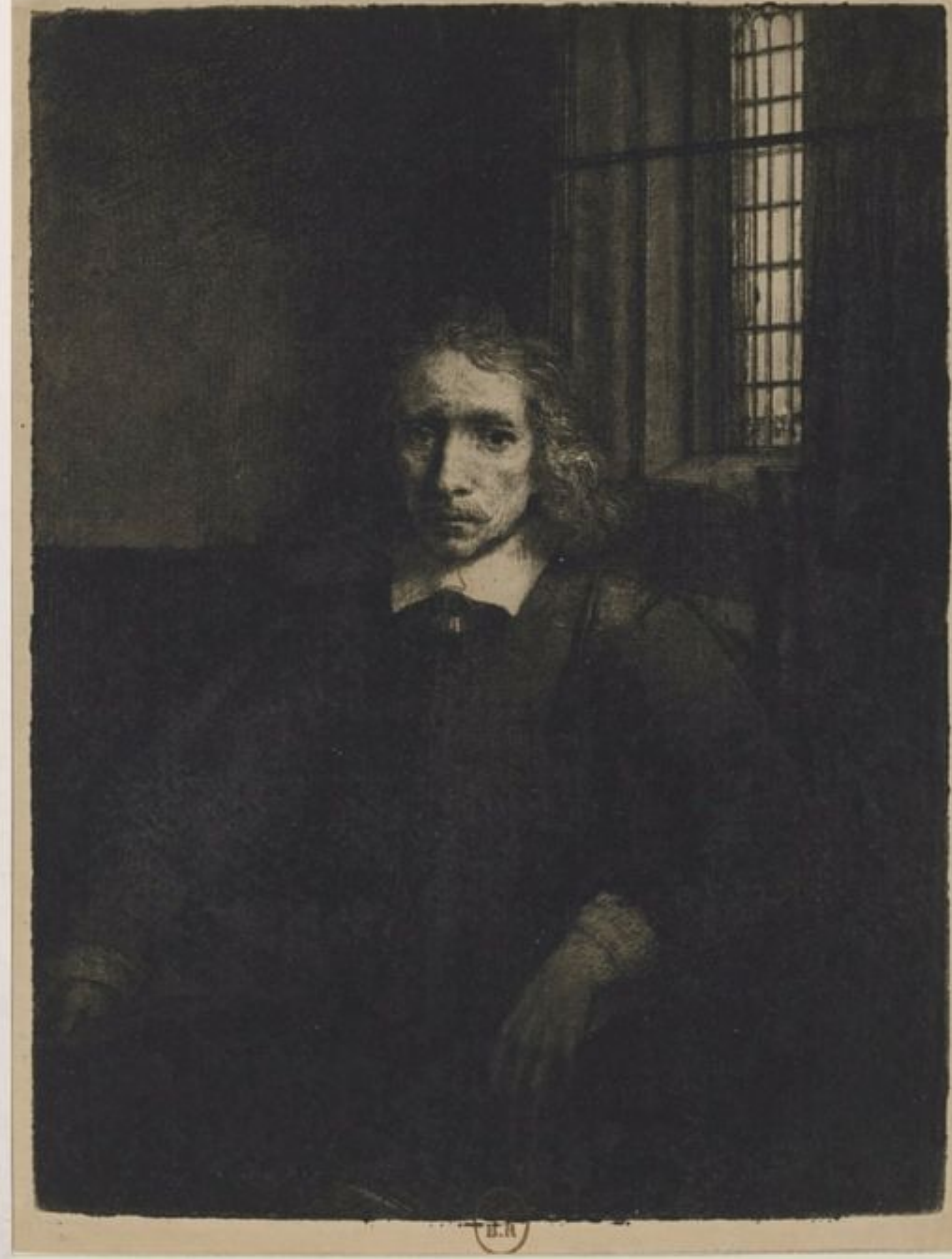
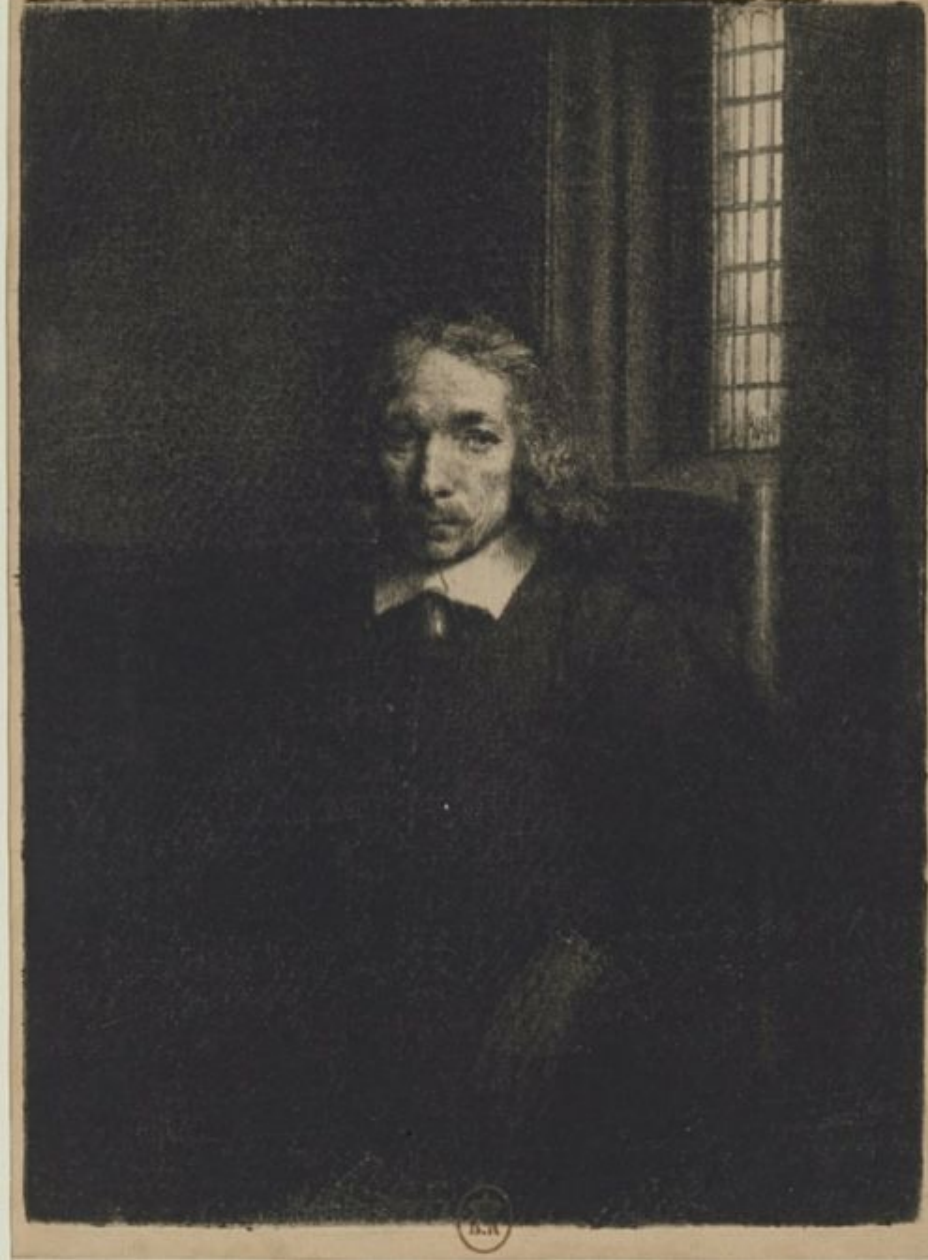


Rembrandt s.  
1639





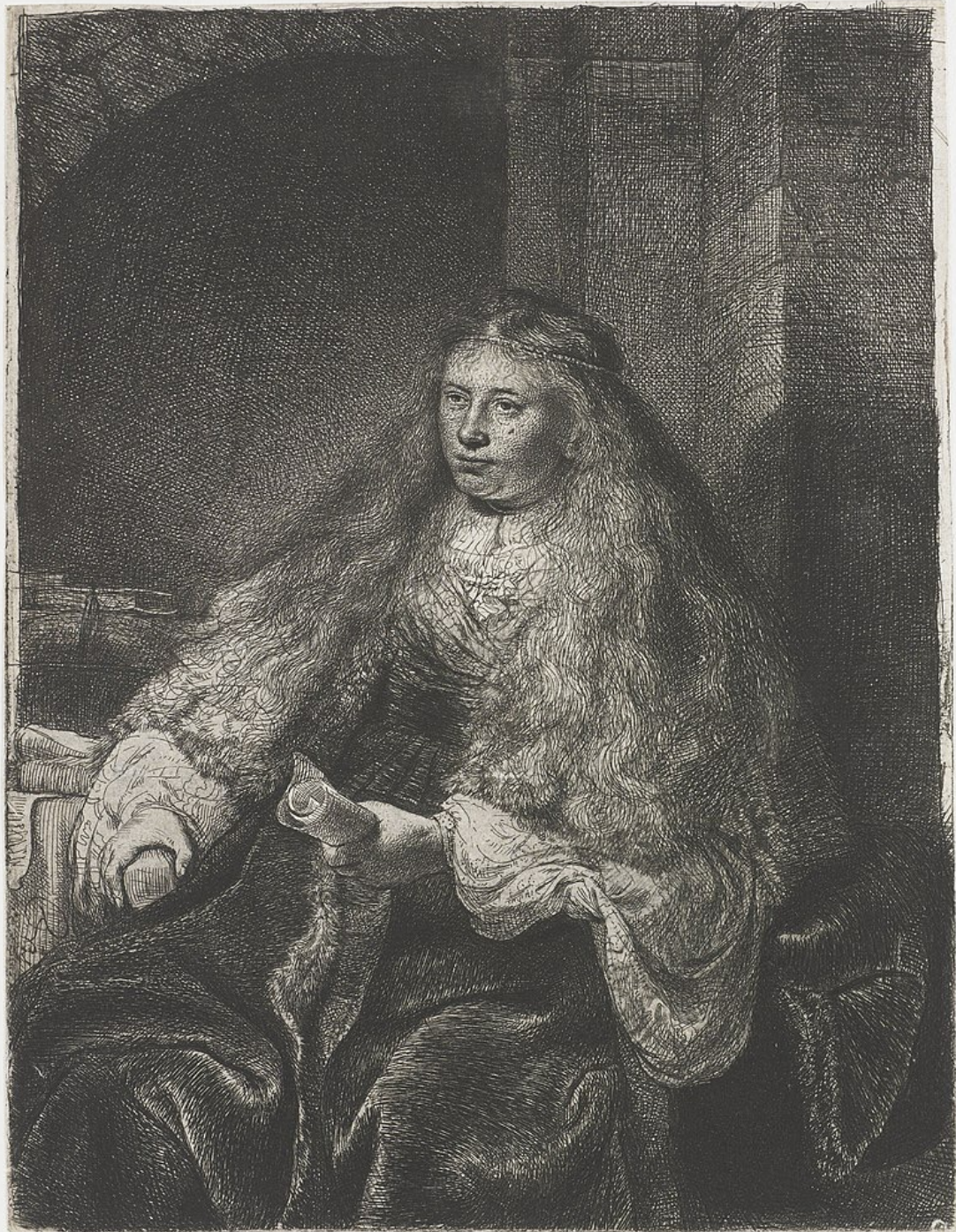
Bombardieri 1840





1650





Rembrandt. f  
1636







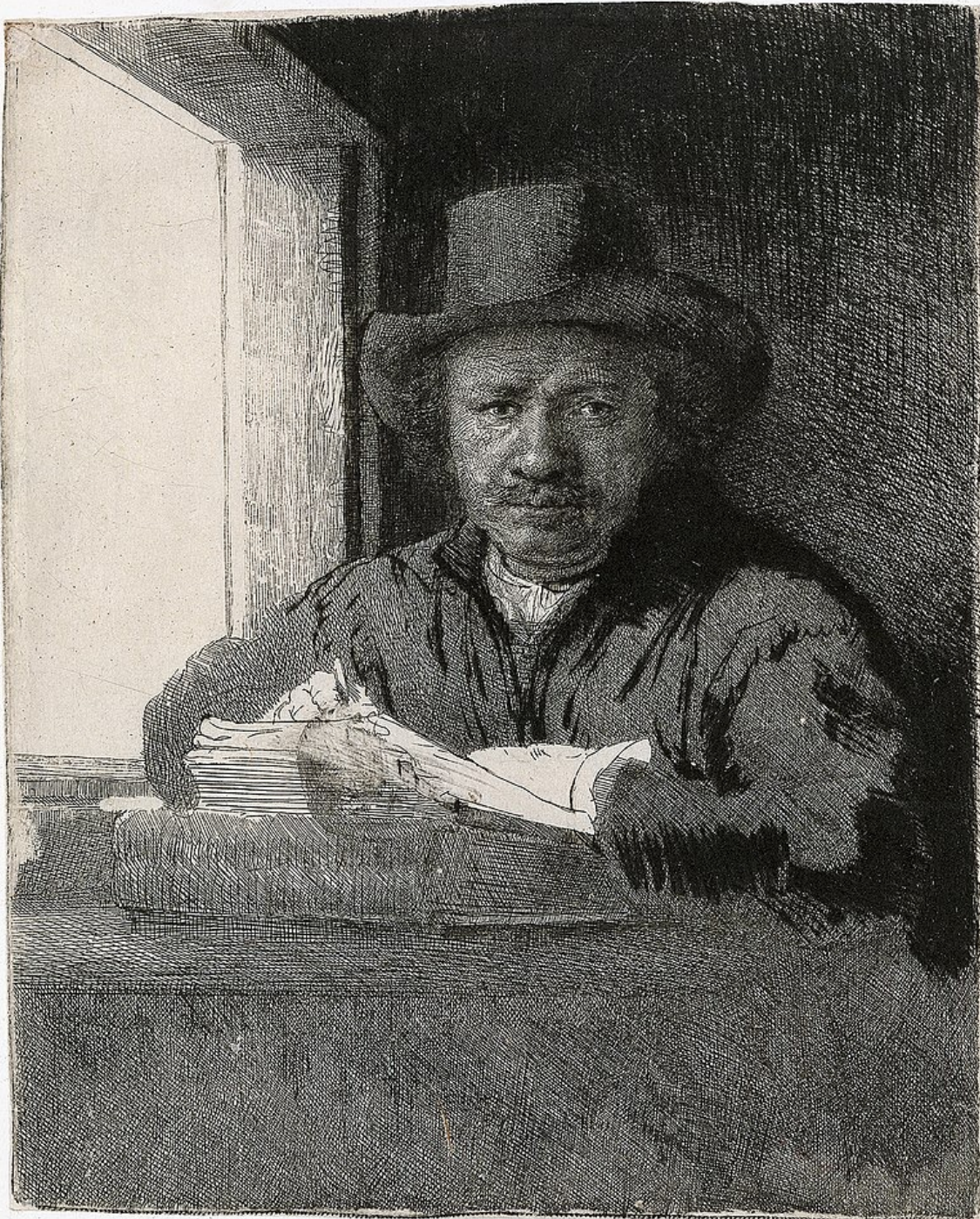
Rembrandt  
Harmenszoon van Rijn  
(Leyde, 1606 –  
Amsterdam, 1669),  
*Autoportrait*,  
1630,  
eau-forte.



Rembrandt  
Harmenszoon van Rijn  
(Leyde, 1606 –  
Amsterdam, 1669),  
*Autoportrait  
avec son épouse Saskia*,  
1636,  
eau-forte.

Rembrandt  
Harmenszoon van Rijn  
(Leyde, 1606 –  
Amsterdam, 1669),  
*Autoportrait  
appuyé sur un rebord de pierre,*  
1639,  
eau-forte.





Rembrandt  
Harmenszoon van Rijn  
(Leyde, 1606 –  
Amsterdam, 1669),  
*Autoportrait dessinant*,  
1648,  
eau-forte.

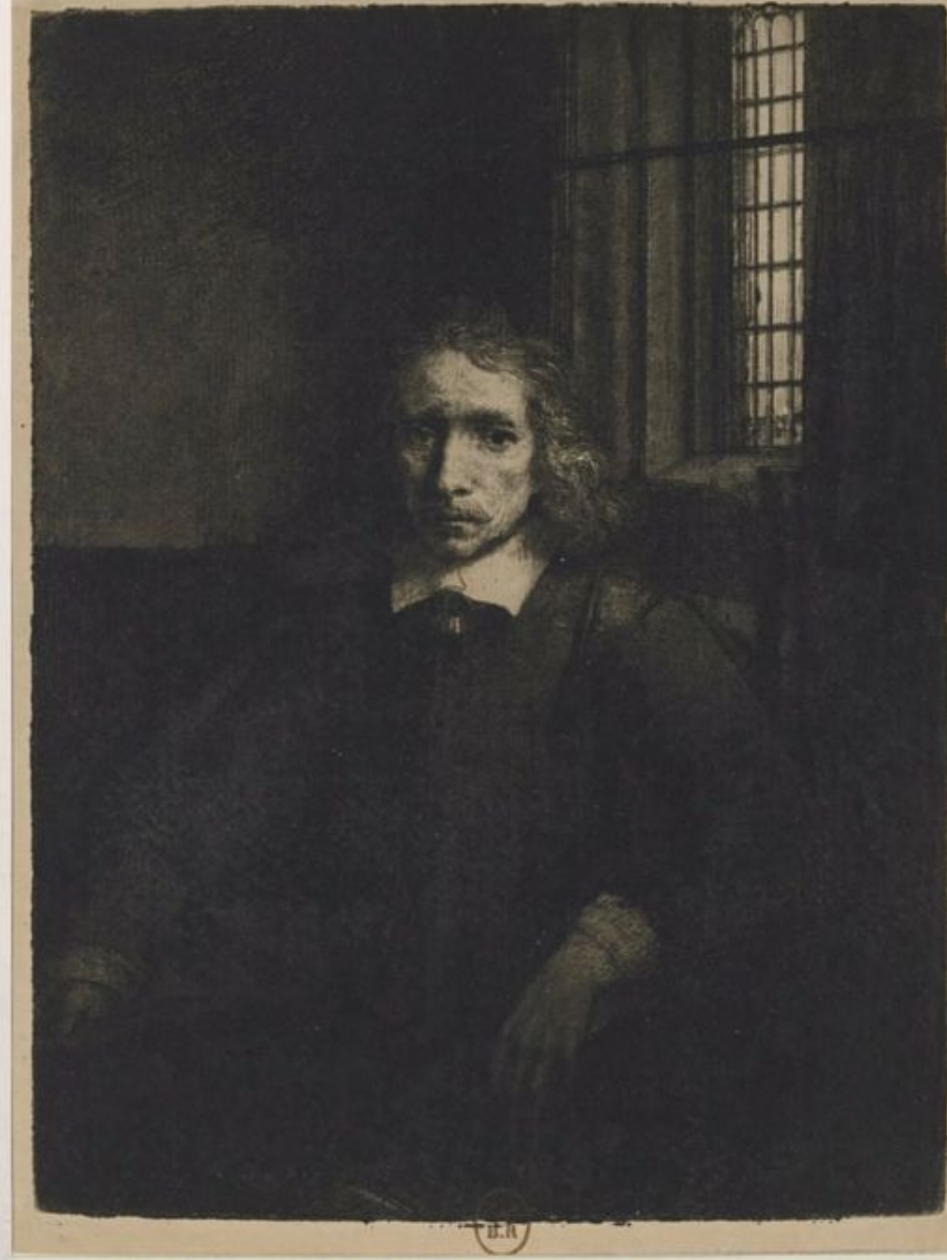
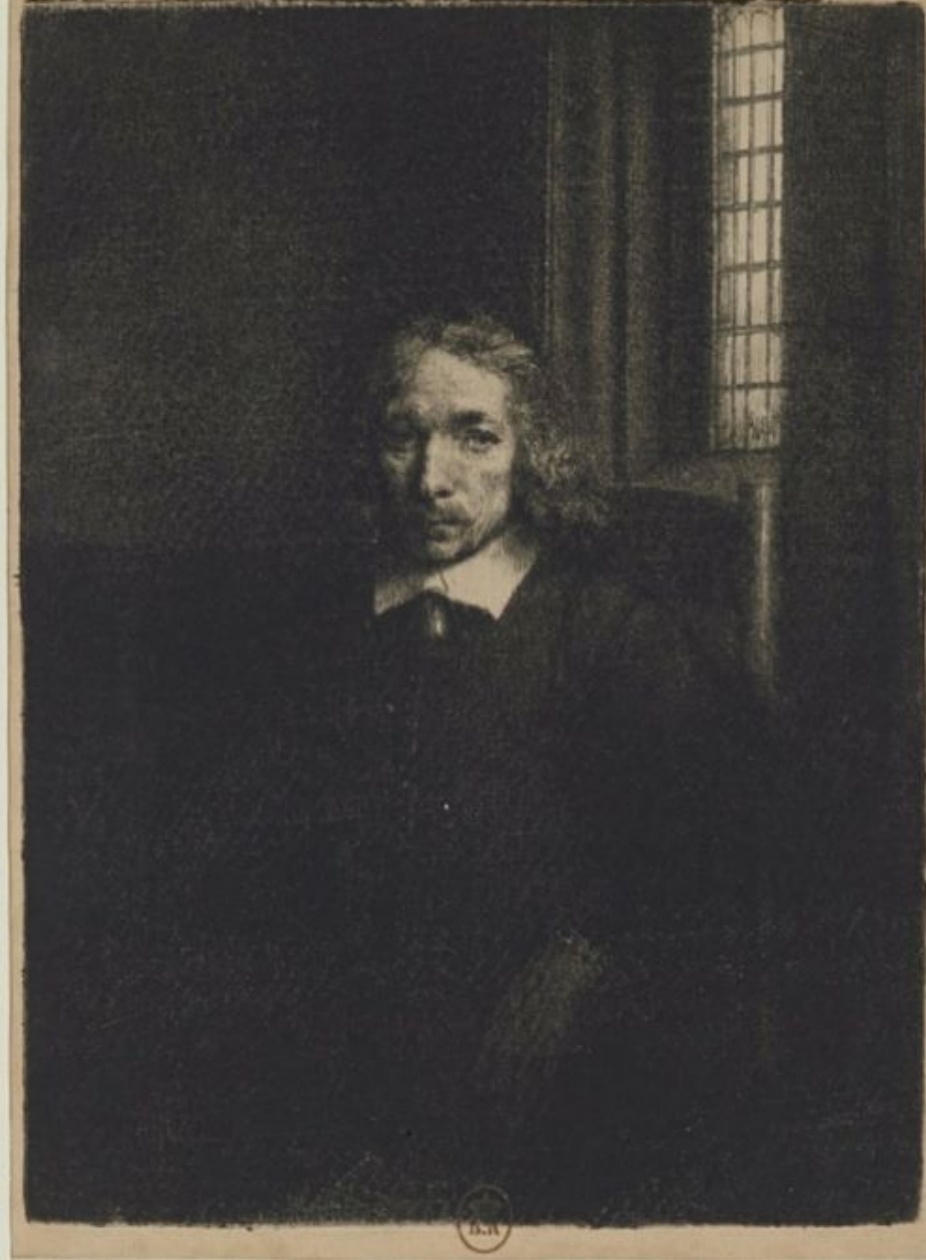


Rembrandt Harmenszoon van Rijn (Leyde, 1606 – Amsterdam, 1669),  
*Portrait de la mère de l'artiste*, 1628, eau-forte.



Rembrandt  
Harmenszoon van Rijn  
(Leyde, 1606 –  
Amsterdam, 1669),  
*Portrait de l'homme d'affaire  
Jan Six*,  
1647,  
eau-forte.





Rembrandt Harmenszoon van Rijn (Leyde, 1606 – Amsterdam, 1669),  
*Portrait de l'avocat Jacob Haaring*, 1655, eau-forte.

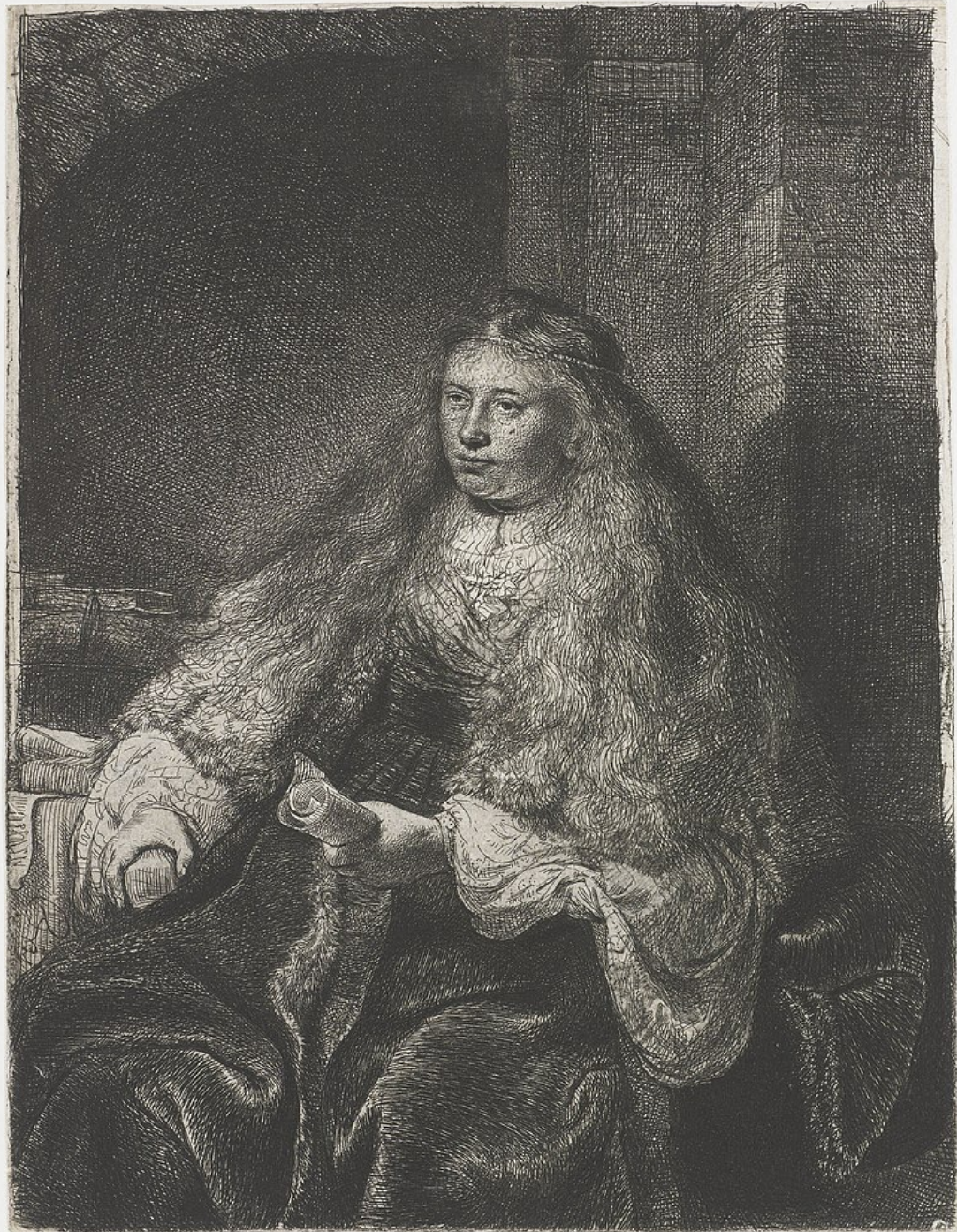
Rembrandt  
Harmenszoon van Rijn  
(Leyde, 1606 –  
Amsterdam, 1669),  
*Portrait de l'orfèvre  
Jan Lutma*,  
vers 1660,  
eau-forte.





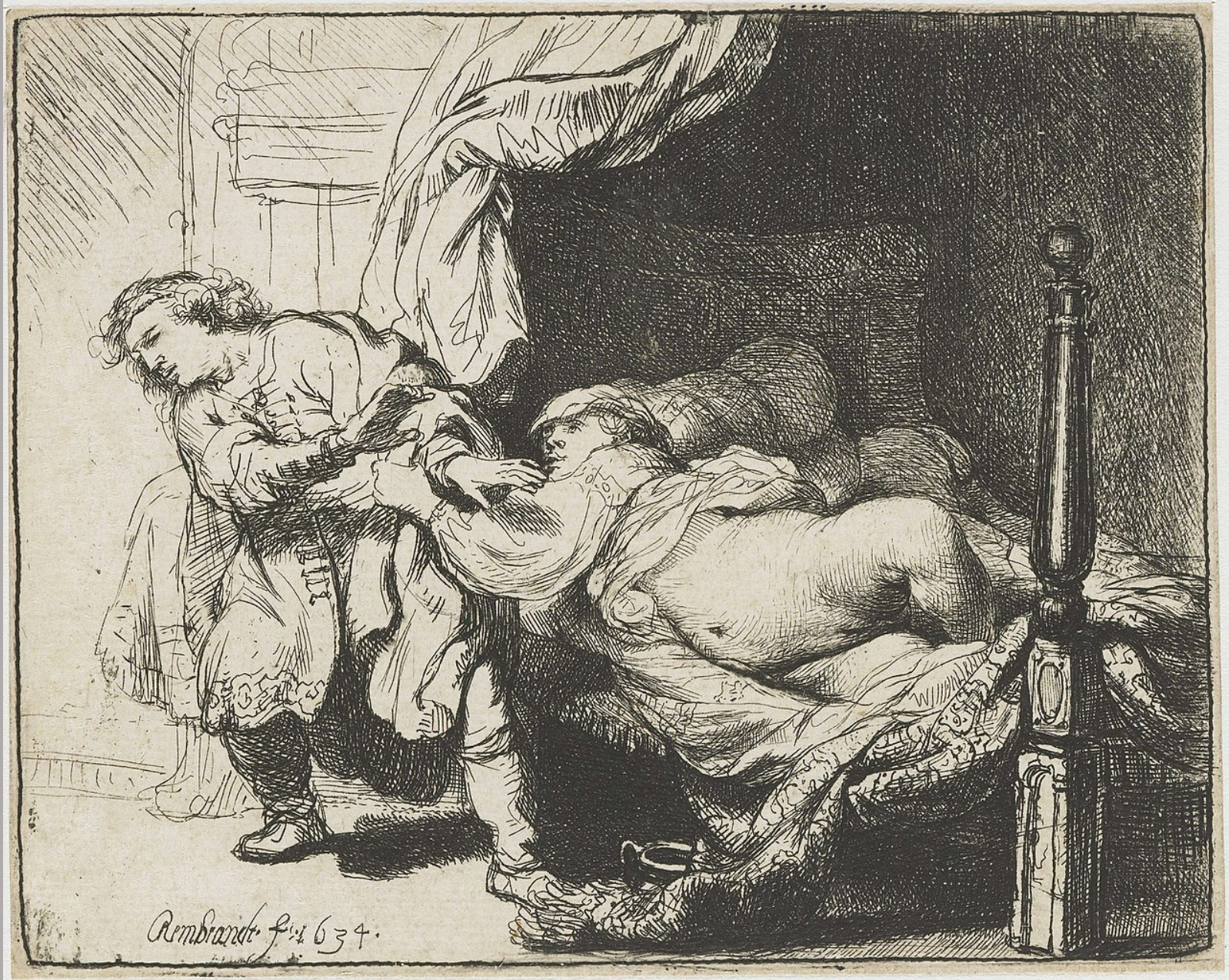
Rembrandt  
Harmenszoon van Rijn  
(Leyde, 1606 –  
Amsterdam, 1669),  
*Gueux à la jambe de bois*,  
vers 1630,  
eau-forte.

Rembrandt  
Harmenszoon van Rijn  
(Leyde, 1606 –  
Amsterdam, 1669),  
*La Grande mariée juive*,  
1635,  
eau-forte.



Rembrandt  
Harmenszoon van Rijn  
(Leyde, 1606 –  
Amsterdam, 1669),  
*Mendiants à la porte d'une maison*,  
1648,  
eau-forte.





Rembrandt Harmenszoon van Rijn (Leyde, 1606 – Amsterdam, 1669),  
*Joseph et la femme de Putiphar*, 1634, eau-forte.



Rembrandt Harmenszoon van Rijn (Leyde, 1606 – Amsterdam, 1669),  
*Jupiter et Antiope*, 1659, eau-forte.

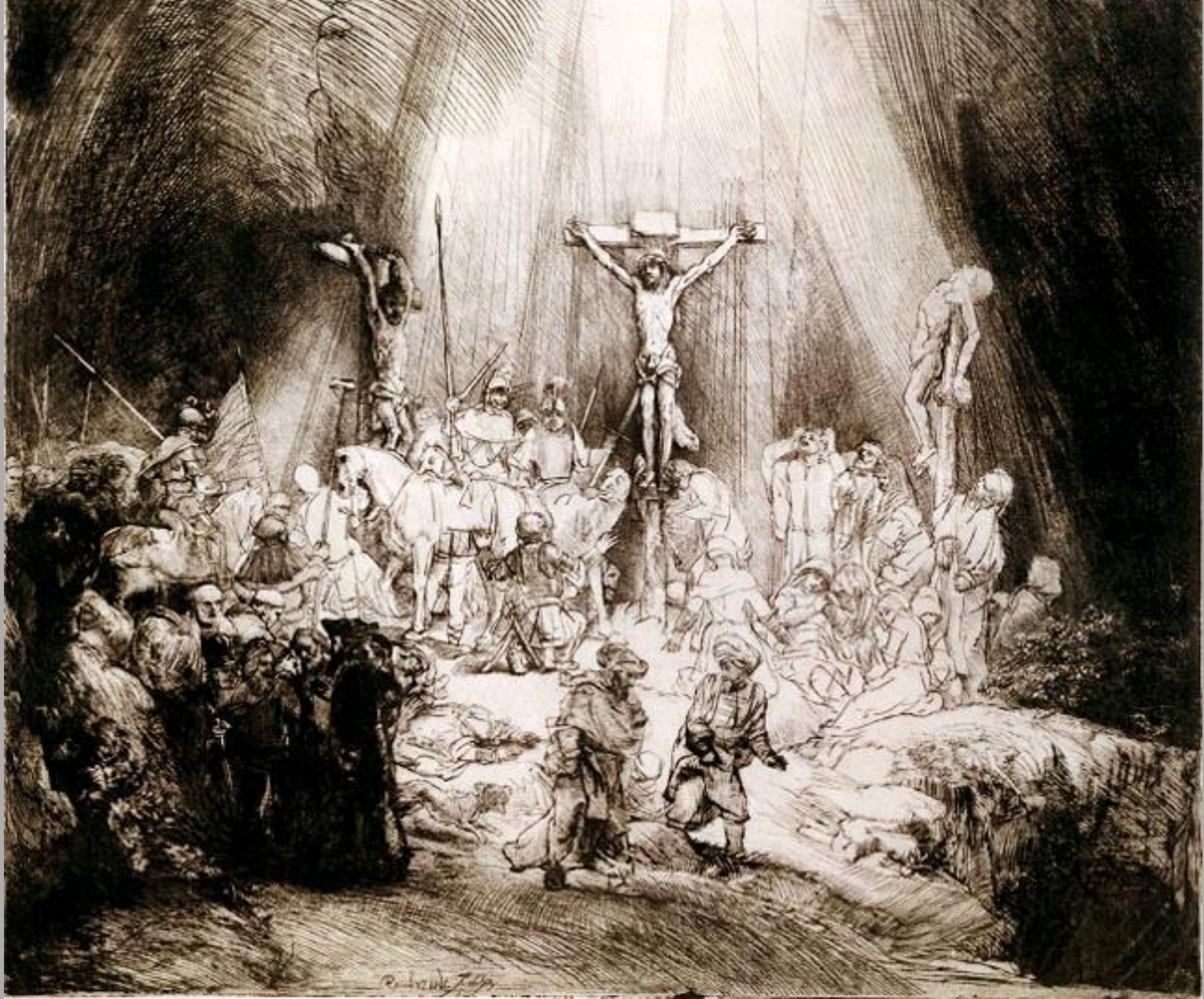




Rembrandt Harmenszoon van Rijn (Leyde, 1606 – Amsterdam, 1669),  
« *La Pièce aux cent florins* », vers 1649, eau-forte.



Rembrandt Harmenszoon van Rijn (Leyde, 1606 – Amsterdam, 1669),  
*Ecce Homo*, 1655, eau-forte.



Rembrandt Harmenszoon van Rijn (Leyde, 1606 – Amsterdam, 1669),  
*Les Trois croix*, 1653, eau-forte.



Rembrandt Harmenszoon van Rijn (Leyde, 1606 – Amsterdam, 1669),  
*Les Trois arbres*, 1643, eau-forte.

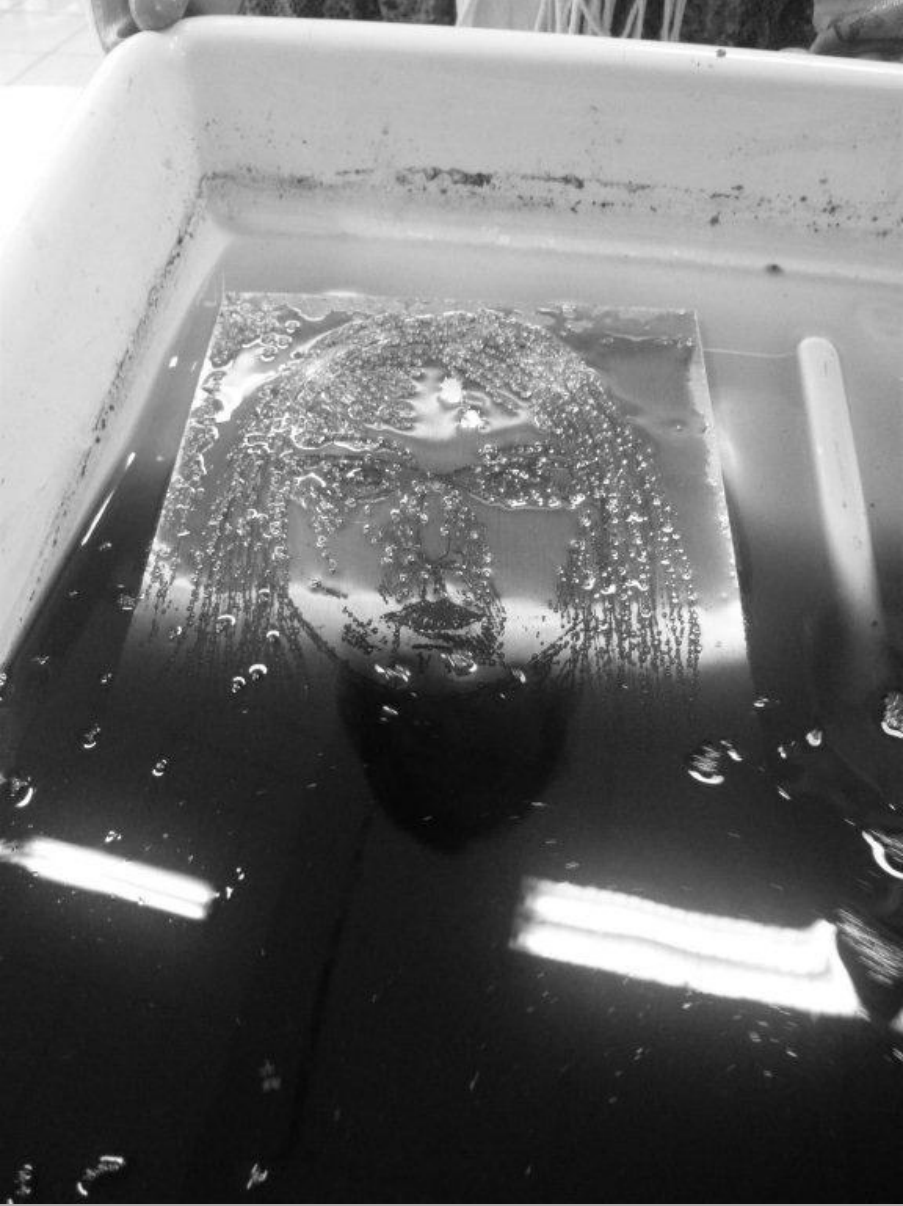


Rembrandt Harmenszoon van Rijn (Leyde, 1606 – Amsterdam, 1669),  
*Grand paysage à la tour*, vers 1645, eau-forte.

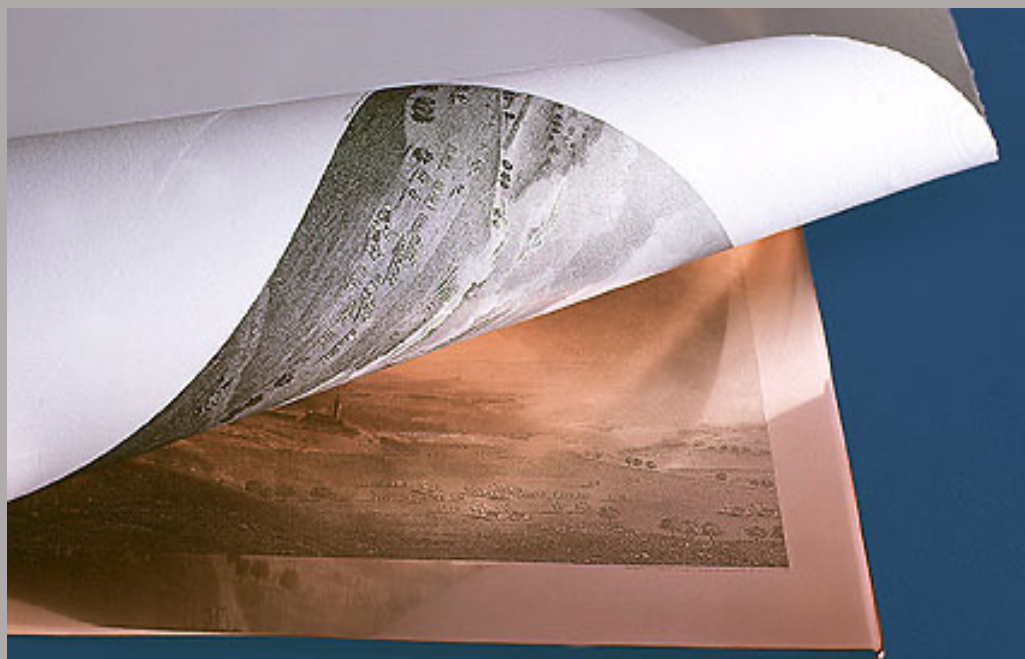


Rembrandt  
Harmenszoon van Rijn  
(Leyde, 1606 –  
Amsterdam, 1669),  
*Saint Jérôme*  
1648,  
eau-forte.





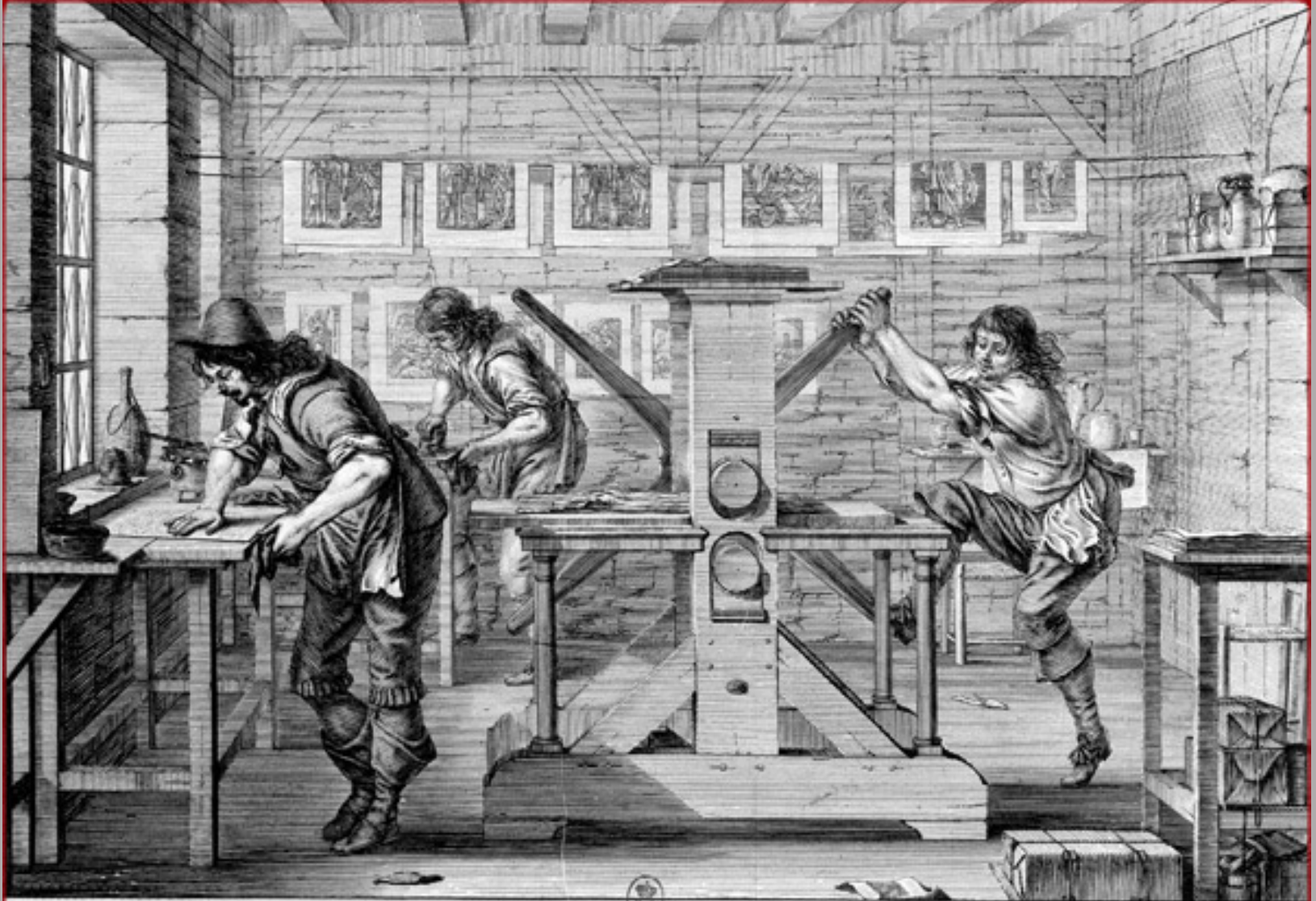






Léon Drouyn  
(Izon, 1816 –  
Bordeaux, 1896),  
*L'Église de Blasimon (Gironde)*,  
1845,  
plaque de cuivre  
et eau-forte.





Cette figure vous montre Comme on Imprime les planches de taille douce ,

L'ancre en est faite d'huile de noix, brulée et de noir de bec de vin, dont le meilleur vient d'Allemagne. L'imprimeur prend de Cete ancre avec un tampon de lince, en ancre sa planche un peu chaude, les yvre apres legereu avec d'autre lince, et achoue de la nettoyer avec la paume des mains. Cela fait il met cette planche a l'encre sur la table de sa presse, apres que dessus une feuille de papier trempé et repassé, et Couure cela d'une feuille d'autre papier et d'un ou deux Langes, puis en tirant les bras de sa presse il fait passer sa table avec sa planche entre deux rouleaux

fait a laou forte par Bossé a Paris en L'aille du palais lan 1642 . avec privilege

Abraham Bosse (Tours, 1604 – Paris, 1676),  
*Impression de gravures en taille douce*, 1642, eau-forte.

