

Les ateliers d'histoire de l'art / VI

La sculpture :

une technique
à travers les siècles

Acte 4

jeudi 11 décembre 2014

- . Ne pas hésiter à prendre la parole, mais sans la monopoliser.**
- . Suivre une méthodologie.**
- . Limiter les commentaires esthétiques subjectifs.**
- . Ne pas utiliser internet.**
- . Connaisseurs s'abstenir.**

Une œuvre...





. Données matérielles :

- matière : granit, marbre, onyx,
malachite, lapis-lazuli.
- dimensions : haut 2,00 m, l. 0,85 m.
- lieu de conservation :
Paris, musée d'Orsay.

. Identification :

- auteur : Ernest Barrias (1841-1905)
- sujet : *La Nature se dévoilant devant
la Science.*
- date : 1899.



Ernest Barrias
(Paris, 1841 –
Paris, 1905),
La Nature se dévoilant
devant la Science,
1899,
marbre, onyx, granit, malachite
et lapis-lazuli,
Paris,
musée d'Orsay.







Ernest Barrias (Paris, 1841 – Paris, 1905),
***La Nature se dévoilant devant la Science*, vers 1900,**
marbre, Bordeaux, musée des Beaux-Arts, et Paris, Ecole de Médecine.

Ernest Barrias
(Paris, 1841 –
Paris, 1905),
La Nature se dévoilant
devant la Science,
1893,
marbre,
Bordeaux,
Faculté de Médecine.



Ernest Barrias
(Paris, 1841 –
Paris, 1905),
La Nature se dévoilant
devant la Science,
vers 1900,
bronze,
Paris,
musée d'Orsay.



Ernest Barrias
(Paris, 1841 –
Paris, 1905),
*La Nature se dévoilant
devant la Science*,
vers 1900,
bronze doré, marbre, lapis-lazulli,
Stanford,
Iris & B. Gerald Cantor of Visual Art



Ernest Barrias
(Paris, 1841 –
Paris, 1905),
La Nature se dévoilant
devant la Science,
vers 1895,
bronze,
Le Mans,
musée de Tessé.



Ernest Barrias
(Paris, 1841 –
Paris, 1905),
Jeune fille de Mégare,
1870,
marbre,
Paris, musée d'Orsay.





Ernest Barrias
(Paris, 1841 –
Paris, 1905),
Jeune fille de Bou Saada
(projet pour la tombe du peintre
Gustave Guillaumet),
vers 1890,
plâtre,
Dijon, musée des Beaux-Arts.





Ernest Barrias
(Paris, 1841 –
Paris, 1905),
Portrait de Claire Eiffel,
1883,
plâtre patiné,
Paris,
musée d'Orsay.





Ernest Barrias
(Paris, 1841 –
Paris, 1905),
Bernard Palissy,
1880,
bronze,
Paris,
square F. Desruelles.





Ernest Barrias
(Paris, 1841 –
Paris, 1905),
Mozart enfant,
1887
bronze,
Paris,
musée d'Orsay.



Ernest Barrias
(Paris, 1841 –
Paris, 1905),
Les Nubiens,
ou *Les Chasseurs d'alligators*
(projet pour la façade du bâtiment
d'anthropologie
du Muséum national d'Histoire
Naturelle, à Paris),
1894,
plâtre,
Paris, musée d'Orsay.







Joseph Charles Cordier
(Cambrai, 1827 –
Alger, 1905),
Soudanais,
1857,
bronze, onyx, porphyre,
Paris,
musée d'Orsay.

Joseph Charles Cordier
(Cambrai, 1827 –
Alger, 1905),
Juive d'Alger,

1879,
bronze, émail, marbre, onyx, porphyre,
Troyes,
musée des Beaux-Arts.



André-Joseph Allar
(Toulon, 1845 –
Toulon, 1926),
Isis,
vers 1880,
marbres,
Paris, Ecole de Médecine.



Jules Cantini
(Marseille, 1826 –
Marseille, 1916),
Femme voilée,
vers 1880,
marbres,
Marseille,
musée des Beaux-Arts.



Henri Lombard
(Marseille, 1855 –
Paris, 1929),
Hélène,
1885,
marbres,
Marseille,
musée des Beaux-Arts.



Denys Puech
(Gavernac, 1854 –
Rodez, 1942),
La Pensée sorbonienne,
1902,
marbres,
Paris,
musée du Petit Palais.





SARAH BERNHARDT



Jean-Léon Gérôme,
(Vesoul, 1824 -
Paris, 1904),
Sarah Bernhardt,
vers 1895,
marbres teintés,
Paris,
musée d'Orsay.



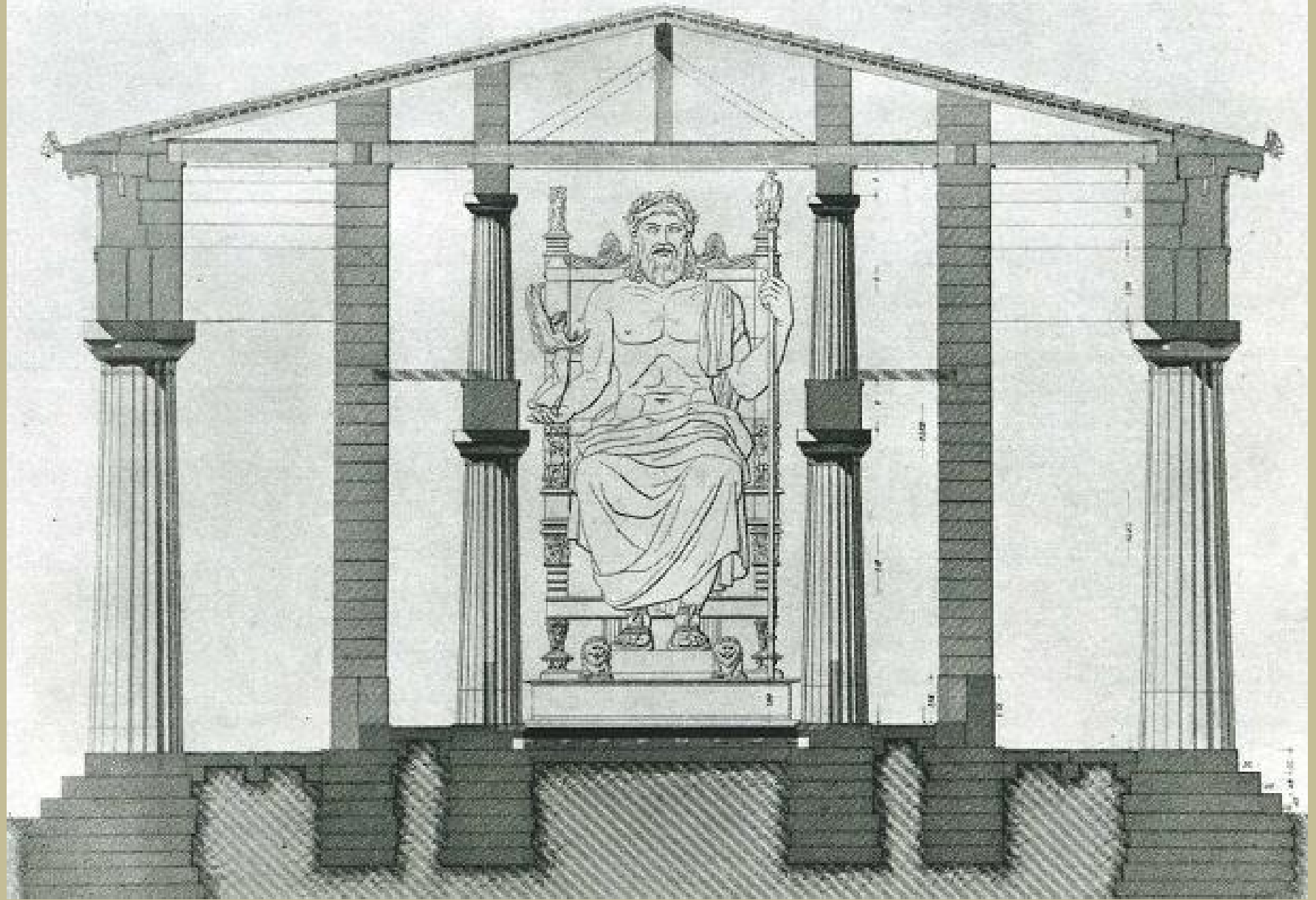


Ionie, VI^e siècle av. J.-C.,
Têtes d'Apollon, Léo et Artémis,
vers 540 av. J.-C.,
or et ivoire,
Delphes,
musée archéologique.



Copie antique
d'après un original de
Phidias
(Athènes, vers 490 av. J.-C. –
Olympie, vers 425 av. J.-C.),
Athéna Parthénos,
vers 200
(original 438 av. J.-C.),
marbre (original en or et ivoire),
Athènes, musée national.





**Coupe transversale du Temple de Zeus à Olympie,
avec la statue chryséléphantine par Phidias vers 436 av. J.-C.**

Techniques de la sculpture sur pierre



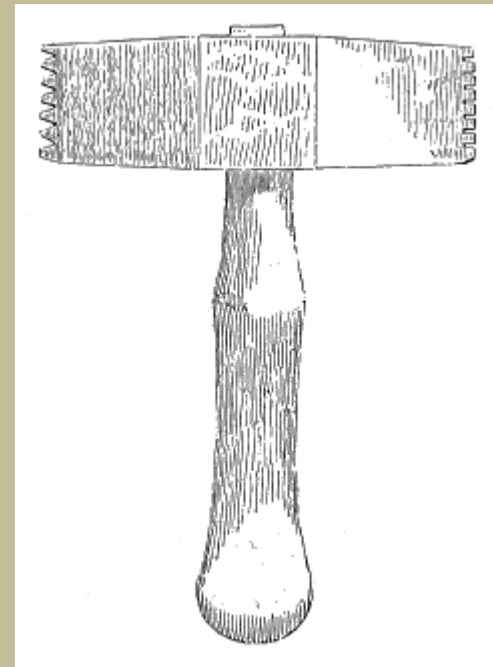
Epannelage



Epannelage :

- . scies ;
- . sciote ;
- . chemins de fer ;
- . pics.





Epannelage :

- . têteu ;
- . polka ;
- . taillant (laye) ;
- . brettüre, *dents plates* (brette, rustique) ;
- . grain d'orge, *dents pointues* ;
- . taillant-grain d'orge ;
- . boucharde.





Epannelage :

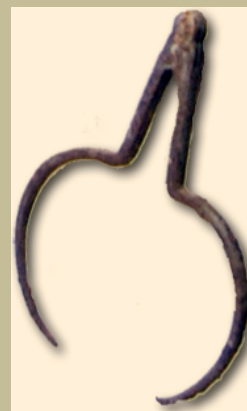
- . maillets et massettes ;
- . chasse ;
- . ciseau ;
- . pointerolle (pointe, broche).



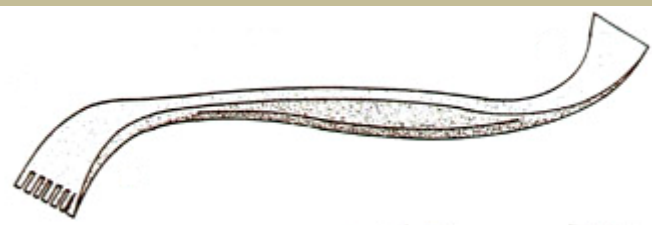
Ebauche



Ebauche :
 . gradines ;
 . gouges
 . compas.



Finition



- Finition :**
- . rifloirs ;
 - . râpe ;
 - . éperon ;
 - . ripe ;
 - . toile émeri ;
 - . papier de verre.



**Finition :
. vilebrequin.**



Etapas de la réalisation d'une sculpture



Paul Dubois (Nogent-sur-Seine, 1829 – Paris, 1905), *Eve*, 1872/3,
 étapes de la fabrication de la statue : dessin, esquisse en cire, modèle en cire, plâtre,
 marbre, bronze,
 Troyes, musée des Beaux-Arts (a, b, c, d), Nogent-sur-Seine, musée Paul Dubois (e),
 Paris, musée du Petit Palais (f).

Sculptures en pierre





Jean-Baptiste Carpeaux
(Valenciennes, 1827 –
Courbevoie, 1875),
Ugolin et ses fils,
1860/7,
marbre,
New York,
Metropolitan Museum of Art.



Jean-Baptiste Carpeaux
(Valenciennes, 1827 –
Courbevoie, 1875),
La Danse,
1865/9,
calcaire,
Paris,
musée d'Orsay.





Auguste Rodin
(Paris, 1840 –
Meudon, 1917),
La Terre et la lune,
1898/9,
marbre,
Paris, musée Rodin.



Auguste Rodin
(Paris, 1840 –
Meudon, 1917),
Jeu de Nymphes,
1900/10,
marbre,
Paris, musée Rodin.



Auguste Rodin
(Paris, 1840 –
Meudon, 1917),
Fleurs dans un vase ou
Les Vérités sortant du puits,
1907,
marbre,
Paris, musée Rodin.





François Joseph Bosio (Monaco, 1768 – Paris, 1845),
***Hyacinthe*, 1817, marbre,**
Paris, musée du Louvre.

François Joseph Bosio
(Monaco, 1768 –
Paris, 1845),
Statue équestre de Louis XIV,
1822,
bronze,
Paris,
place des Victoires.



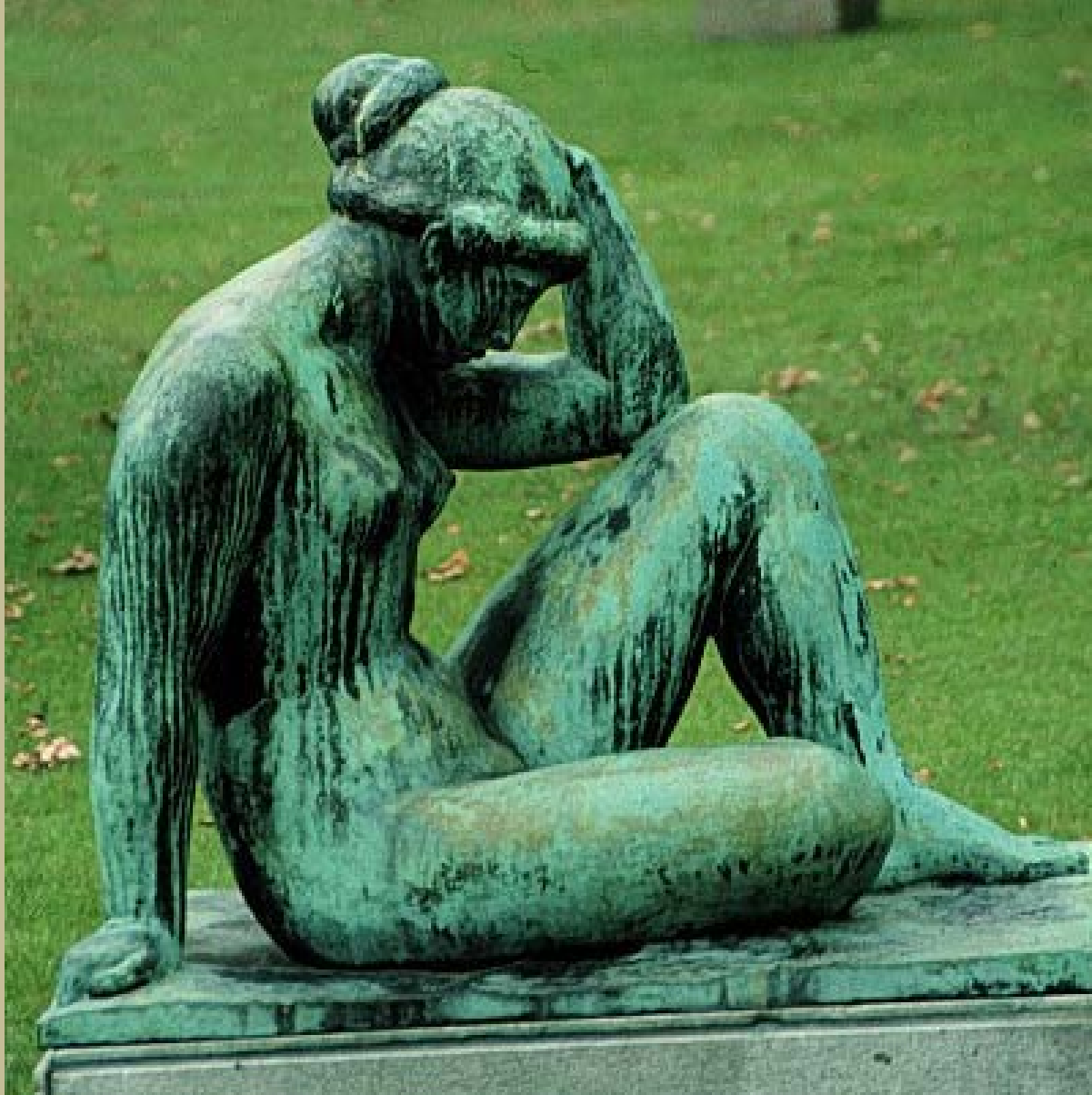


François Joseph Bosio (Monaco, 1768 – Paris, 1845),
***La Paix conduite sur un char de triomphe*, 1828, bronze et bronze doré,**
Paris, arc de triomphe du Carrousel.





**Aristide Maillol (Banyuls-sur-Mer, 1861 – Banyuls-sur-Mer, 1944),
Méditerranée, 1905/27, marbre,
Paris, musée d'Orsay.**



**Aristide Maillol (Banyuls-sur-Mer, 1861 – Banyuls-sur-Mer, 1944),
Méditerranée, 1905/27, bronze,
Paris, musée d'Orsay.**

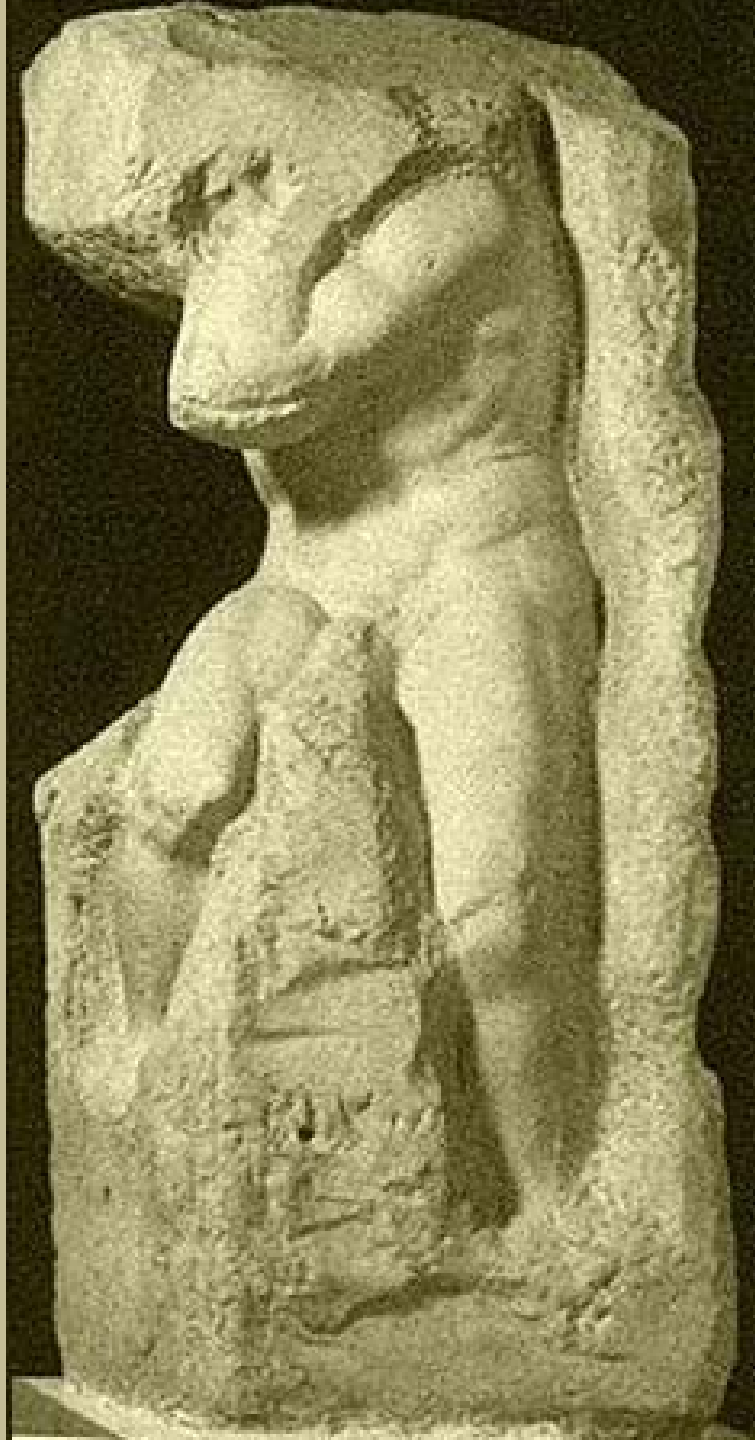


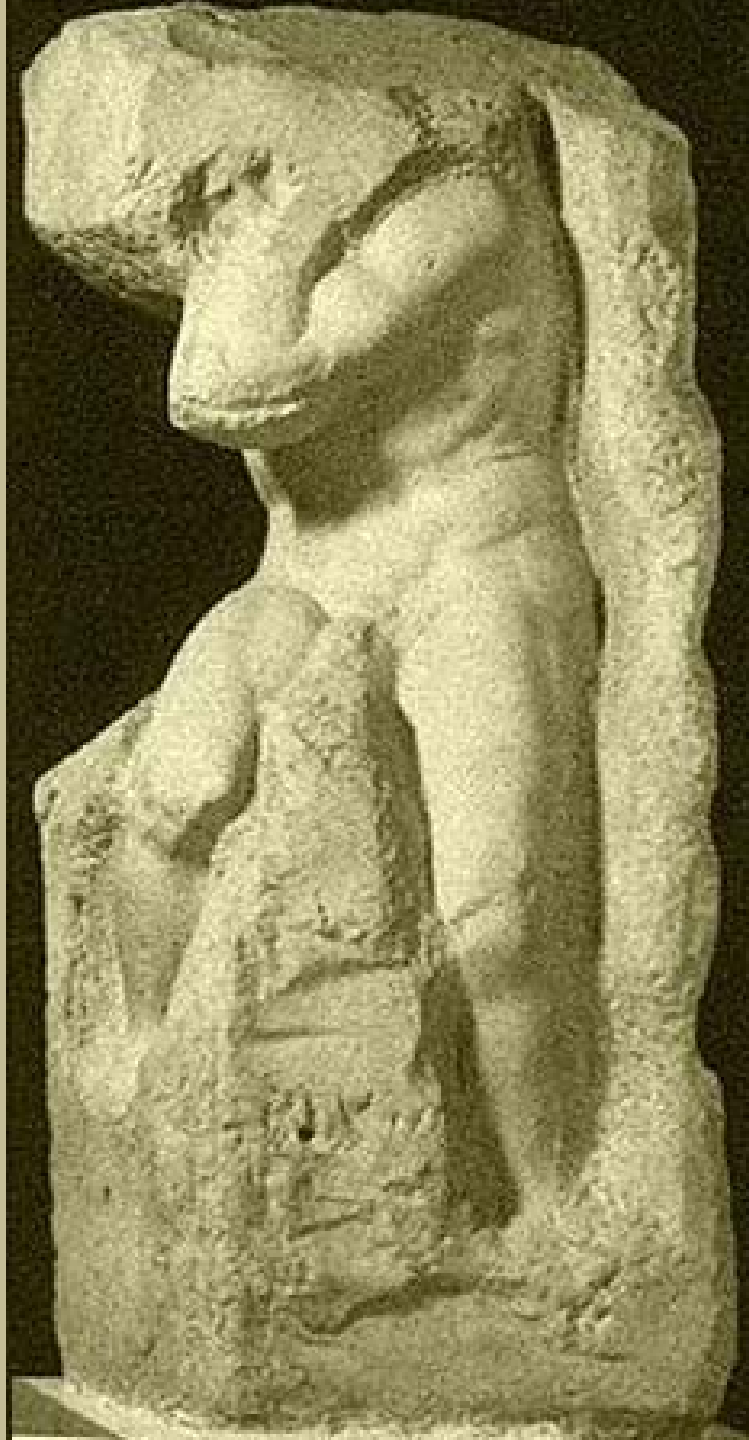


Antoine Denis Chaudet
(Paris, 1763 –
Paris, 1810),
L'Amour prenant un papillon,
1817,
marbre,
Paris, musée du Louvre.



Antoine Denis Chaudet
(Paris, 1763 –
Paris, 1810),
Œdipe enfant rappelé à la vie
par le berger Phorbas,
1801,
marbre,
Paris, musée du Louvre.





**Michelangelo Buonaroti,
dit Michel Ange
(Caprese, 1475 –
Rome, 1564),
Esclave,
vers 1536,
marbre,
Florence,
musée du Bargello.**



**Michelangelo Buonaroti,
dit Michel Ange
(Caprese, 1475 –
Rome, 1564),
Esclave,
vers 1536,
marbre,
Florence,
musée du Bargello.**





Jean-Baptiste Auguste Clésinger
(Besançon, 1814 – Paris, 1883),
Femme piquée par un serpent, 1847,
marbre,
Paris, musée d'Orsay.



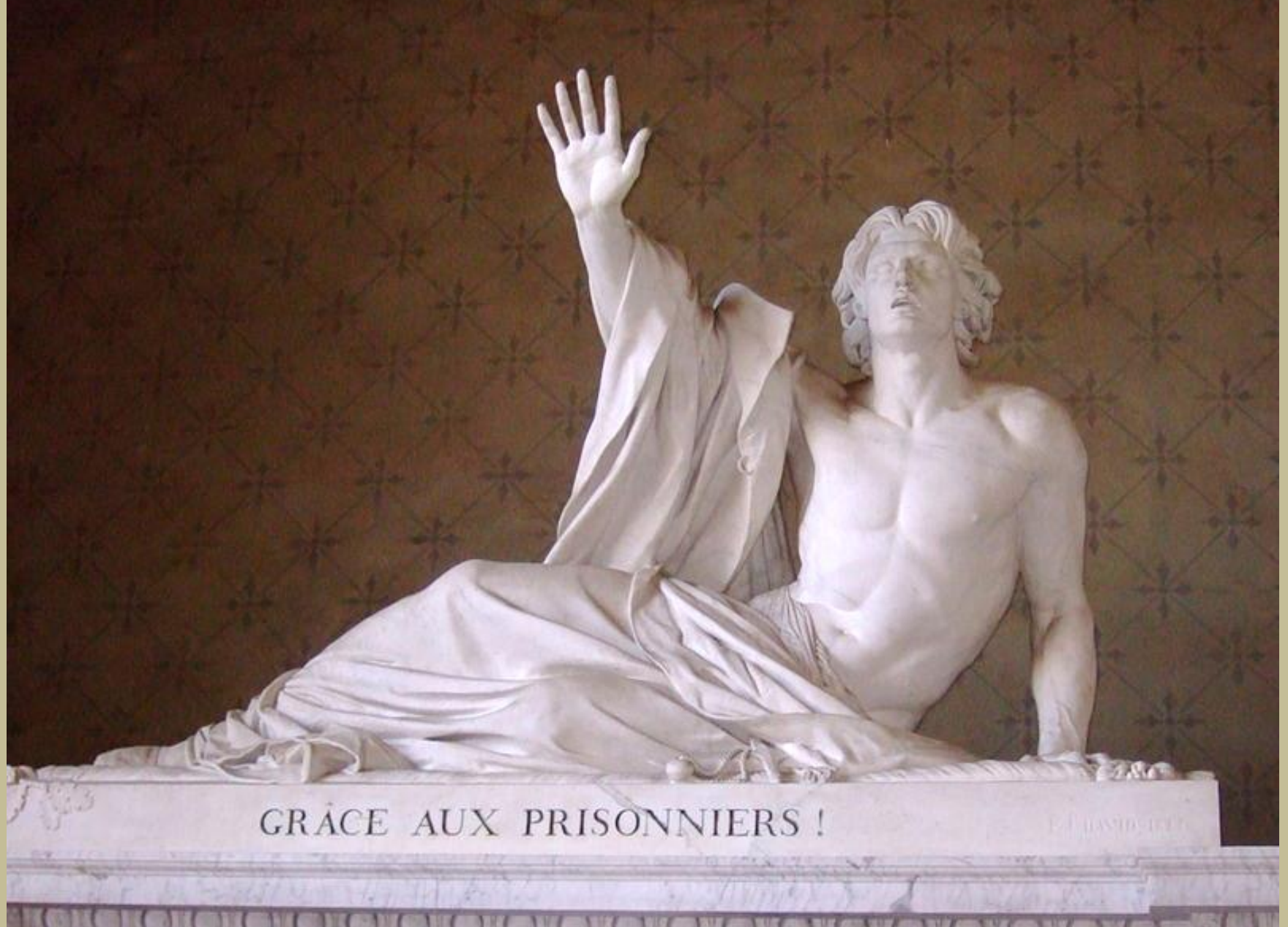


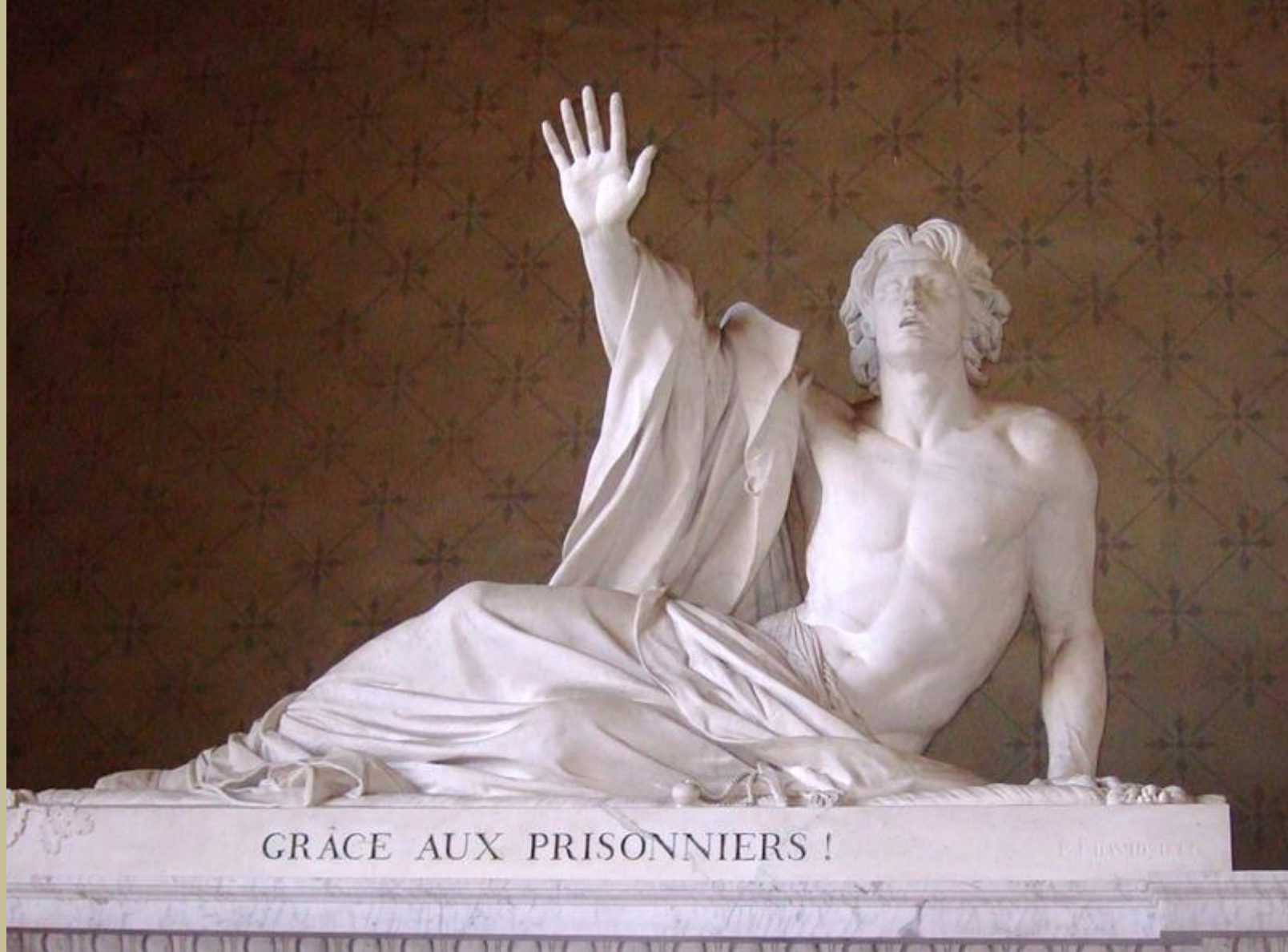


Aimé Jules Dalou
(Paris, 1838 –
Paris, 1902),
***Berceuse*,**
1875,
marbre,
collection particulière.



Aimé Jules Dalou
(Paris, 1838 –
Paris, 1902),
***La Liseuse*,**
1871/9,
plâtre,
Paris,
musée du Petit-Palais.





**Pierre-Jean David, dit David d'Angers (Angers, 1788 – Paris, 1856),
Le Général Charles de Bonchamps, 1825, marbre,
Saint-Florent-le-Vieil, église abbatiale.**



**Pierre-Jean David, dit David d'Angers (Angers, 1788 – Paris, 1856),
Le Général Charles de Bonchamps, 1825, plâtre,
Angers, musée David d'Angers.**





**Théodore Géricault (Rouen, 1791 – Paris, 1824),
Satyre et nymphe, vers 1818, calcaire dur patiné,
Rouen, musée des Beaux-Arts.**



Théodore Géricault (Rouen, 1791 – Paris, 1824),
Cheval écorché, vers 1820, plâtre patiné,
collection particulière.



Théodore Géricault (Rouen, 1791 – Paris, 1824),
Soldat grec blessé, vers 1818, terre cuite,
collection particulière.



Albert-Ernest Carrier-Belleuse
(Anizy-le-Château , 1824 –
Sèvres, 1887),
Flore,
vers 1870/80,
marbre,
Munich,
Neue Pinakothek.





Albert-Ernest Carrier-Belleuse (Anizy-le-Château , 1824 – Sèvres, 1887),
***Bacchante*, vers 1870/80, terre cuite et marbre,**
commerce d'art.





Auguste Rodin (Paris, 1840 – Meudon, 1917),
***Convalescente*, 1907/14, marbre,**
Paris, musée Rodin.



Auguste Rodin
(Paris, 1840 –
Meudon, 1917),
***L'Aurore*,**
1895/7,
marbre,
Paris, musée Rodin.



Auguste Rodin
(Paris, 1840 –
Meudon, 1917),
Madame Fenaille,
1912/3,
marbre,
Paris, musée Rodin.





Joseph Michel-Ange Pollet
(Palerme, 1814 –
Paris, 1870),
Une Heure de la nuit,
1850,
marbre,
Compiègne,
musée national du château.





Joseph Bernard (Vienne, 1866 – Boulogne-Billancourt, 1931),
La Danse (détail), 1911/3, marbre,
Paris, musée d'Orsay.



**Joseph Bernard (Vienne, 1866 – Boulogne-Billancourt, 1931),
La Danse, 1911/3, marbre,
Paris, musée d'Orsay.**





Eugène Robert
(1831 – 1912),
Le Réveil de l'abandonné,
1894,
marbre,
Paris,
musée de l'assistance publique.





Albert Bartholomé (Thiverval-Grignon, 1848 – Paris, 1928),
***Monument aux morts*, 1899, calcaire,**
Paris, cimetière du Père-Lachaise.





Joseph Chinard
(Lyon, 1756 – Lyon, 1813),
Portrait de Juliette Récamier,
1805/6,
marbre,
Lyon,
musée des Beaux-Arts.





Joseph Chinard
(Lyon, 1756 –
Lyon, 1813),
Portrait de Juliette Récamier,
1801/2,
terre cuite,
Los Angeles,
J. Paul Getty Museum.



Joseph Chinard
(Lyon, 1756 – Lyon, 1813),
Portrait présumé
de Juliette Récamier,
1800/5, terre cuite,
Paris, musée Cognacq-Jay





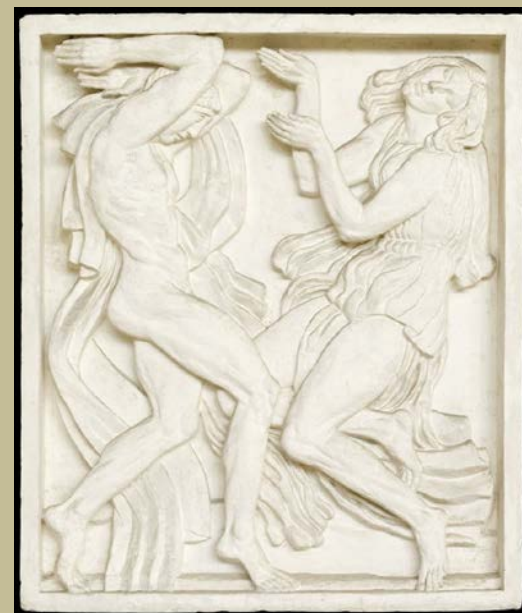
Hippolyte Maindron
(Champtoceaux, 1801 –
Paris, 1884),
***Velléda*,**
1839, marbre,
Paris,
jardin du Luxembourg.



Hippolyte Maindron
(Champtoceaux, 1801 –
Paris, 1884),
Velléda,
1839, plâtre,
Angers,
musée des Beaux-Arts.







Antoine Bourdelle
(Montauban, 1861 –
Le Vésinet, 1929),
La Danse,
1913, marbre,
Paris,
théâtre des
Champs-Élysées.



Antoine Bourdelle
(Montauban, 1861 –
Le Vésinet, 1929),
Portrait d'Anatole France,
1919, marbre,
Paris,
musée Bourdelle.





James Pradier
(Genève, 1890 –
Paris, 1852),
Odalisque,
1841, marbre,
Lyon,
musée des Beaux-Arts.

James Pradier
(Genève, 1890 –
Paris, 1852),
Chloris caressée par Zéphyr,
1847, marbre,
Toulouse,
musée des Augustins.



