

Les ateliers d'histoire de l'art / VI

La sculpture : une technique à travers les siècles

Acte 1

jeudi 20 novembre 2014

- . Ne pas hésiter à prendre la parole, mais sans la monopoliser.**
- . Suivre une méthodologie.**
- . Limiter les commentaires esthétiques subjectifs.**
- . Ne pas utiliser internet.**
- . Connaisseurs s'abstenir.**

Sculpture

définition

- 1. sculpture : action de sculpter
- 2. sculpture : œuvre d'art
- 3. sculpture : art de sculpter
- 4. sculpture : technique de sculpture
- 5. sculpture : métier de sculpteur
- 6. sculpture : profession de sculpteur
- 7. sculpture : domaine de la sculpture
- 8. sculpture : branche de la sculpture
- 9. sculpture : spécialité de la sculpture
- 10. sculpture : discipline de la sculpture
- 11. sculpture : science de la sculpture
- 12. sculpture : étude de la sculpture
- 13. sculpture : recherche de la sculpture
- 14. sculpture : exploration de la sculpture
- 15. sculpture : investigation de la sculpture
- 16. sculpture : analyse de la sculpture
- 17. sculpture : examen de la sculpture
- 18. sculpture : inspection de la sculpture
- 19. sculpture : surveillance de la sculpture
- 20. sculpture : contrôle de la sculpture
- 21. sculpture : vérification de la sculpture
- 22. sculpture : validation de la sculpture
- 23. sculpture : confirmation de la sculpture
- 24. sculpture : affirmation de la sculpture
- 25. sculpture : attestation de la sculpture
- 26. sculpture : certification de la sculpture
- 27. sculpture : accréditation de la sculpture
- 28. sculpture : homologation de la sculpture
- 29. sculpture : reconnaissance de la sculpture
- 30. sculpture : approbation de la sculpture
- 31. sculpture : approbation de la sculpture
- 32. sculpture : approbation de la sculpture
- 33. sculpture : approbation de la sculpture
- 34. sculpture : approbation de la sculpture
- 35. sculpture : approbation de la sculpture
- 36. sculpture : approbation de la sculpture
- 37. sculpture : approbation de la sculpture
- 38. sculpture : approbation de la sculpture
- 39. sculpture : approbation de la sculpture
- 40. sculpture : approbation de la sculpture
- 41. sculpture : approbation de la sculpture
- 42. sculpture : approbation de la sculpture
- 43. sculpture : approbation de la sculpture
- 44. sculpture : approbation de la sculpture
- 45. sculpture : approbation de la sculpture
- 46. sculpture : approbation de la sculpture
- 47. sculpture : approbation de la sculpture
- 48. sculpture : approbation de la sculpture
- 49. sculpture : approbation de la sculpture
- 50. sculpture : approbation de la sculpture
- 51. sculpture : approbation de la sculpture
- 52. sculpture : approbation de la sculpture
- 53. sculpture : approbation de la sculpture
- 54. sculpture : approbation de la sculpture
- 55. sculpture : approbation de la sculpture
- 56. sculpture : approbation de la sculpture
- 57. sculpture : approbation de la sculpture
- 58. sculpture : approbation de la sculpture
- 59. sculpture : approbation de la sculpture
- 60. sculpture : approbation de la sculpture
- 61. sculpture : approbation de la sculpture
- 62. sculpture : approbation de la sculpture
- 63. sculpture : approbation de la sculpture
- 64. sculpture : approbation de la sculpture
- 65. sculpture : approbation de la sculpture
- 66. sculpture : approbation de la sculpture
- 67. sculpture : approbation de la sculpture
- 68. sculpture : approbation de la sculpture
- 69. sculpture : approbation de la sculpture
- 70. sculpture : approbation de la sculpture
- 71. sculpture : approbation de la sculpture
- 72. sculpture : approbation de la sculpture
- 73. sculpture : approbation de la sculpture
- 74. sculpture : approbation de la sculpture
- 75. sculpture : approbation de la sculpture
- 76. sculpture : approbation de la sculpture
- 77. sculpture : approbation de la sculpture
- 78. sculpture : approbation de la sculpture
- 79. sculpture : approbation de la sculpture
- 80. sculpture : approbation de la sculpture
- 81. sculpture : approbation de la sculpture
- 82. sculpture : approbation de la sculpture
- 83. sculpture : approbation de la sculpture
- 84. sculpture : approbation de la sculpture
- 85. sculpture : approbation de la sculpture
- 86. sculpture : approbation de la sculpture
- 87. sculpture : approbation de la sculpture
- 88. sculpture : approbation de la sculpture
- 89. sculpture : approbation de la sculpture
- 90. sculpture : approbation de la sculpture
- 91. sculpture : approbation de la sculpture
- 92. sculpture : approbation de la sculpture
- 93. sculpture : approbation de la sculpture
- 94. sculpture : approbation de la sculpture
- 95. sculpture : approbation de la sculpture
- 96. sculpture : approbation de la sculpture
- 97. sculpture : approbation de la sculpture
- 98. sculpture : approbation de la sculpture
- 99. sculpture : approbation de la sculpture
- 100. sculpture : approbation de la sculpture

- **représentation**
- **espace**
- **matière**
- **forme**
- **esthétique**
- **technique**

- . **représentation**
- . **espace**
- . **matière**
- . **forme**
- . **esthétique**
- . **technique**

« **Représentation**, suggestion d'un objet dans l'**espace**, au moyen d'une **matière** à laquelle on impose une **forme** déterminée dans un but **esthétique** ; ensemble des **techniques** qui permettent cette représentation »[Robert]

Une œuvre...



. **Données matérielles** :

- technique : sculpture sur bois.
- dimensions : 0,340 x 0,200 x 0,175.
- lieu de conservation : Paris, musée du Louvre.

. **Lieu de création & date** :

- France, Auvergne.
- XIIe siècle.

France
(Auvergne),
XIIe siècle,
Tête de Christ,
vers 1150,
peuplier peint,
Paris,
musée du Louvre.





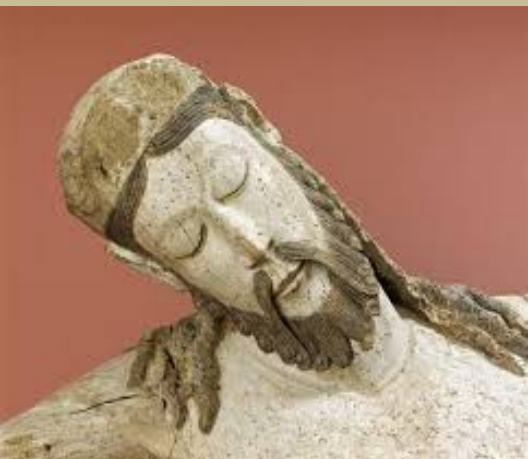
France (Auvergne),
XIIe siècle,
Corps de Christ,
vers 1150,
peuplier peint,
New York,
The Metropolitan Museum,
The Cloisters Collection.





France
(Auvergne),
XIIe siècle,
Christ en croix,
hypothèse de reconstitution
(prov. de Lavaudieu ?),
vers 1150,
peuplier peint,
Paris,
musée du Louvre,
et New York,
The Metropolitan Museum,
The Cloisters Collection.





France
(Bourgogne),
XIIe siècle,
*Christ décloqué
de la croix*,
vers 1130,
érable peint,
Paris,
musée du Louvre.







France (Languedoc-Roussillon),
XIIe siècle,
Christ en croix, vers 1170,
bois peint,
Formiguères, église Sainte-Marie.



France
(Auvergne),
XIIe siècle,
Christ en croix
(prov. de La Roche-Lambert),
vers 1180,
bois peint,
Paris,
musée national
du Moyen Âge,
thermes de Cluny.



France
(Auvergne),
XIIe siècle,
Christ en croix
(prov. d'Herment),
vers 1200,
bois peint,
Paris,
musée national
du Moyen Âge,
thermes de Cluny.





Espagne (Catalogne), XIIe siècle,
Descente de croix (provenant d'Erill la Val), vers 1130, bois autrefois peint,
Vic, musée épiscopal.



Espagne (Catalogne), XIIe siècle,
Descente de croix (provenant de Santa Maria de Taüll), vers 1150,
bois autrefois peint, Barcelone, musée d'art de Catalogne.



Italie (Toscane), XIIIe siècle,
Descente de croix, vers 1230, bois peint,
Voltera, Santa Maria Assunta.

Techniques de la sculpture sur bois





Dégrossissage :
scie, hache, herminettes, planes.



Ebauche :
ciseaux, gouges, maillets.



Finition :
ciseaux, gouges, rifloirs.

Pêle-mêle









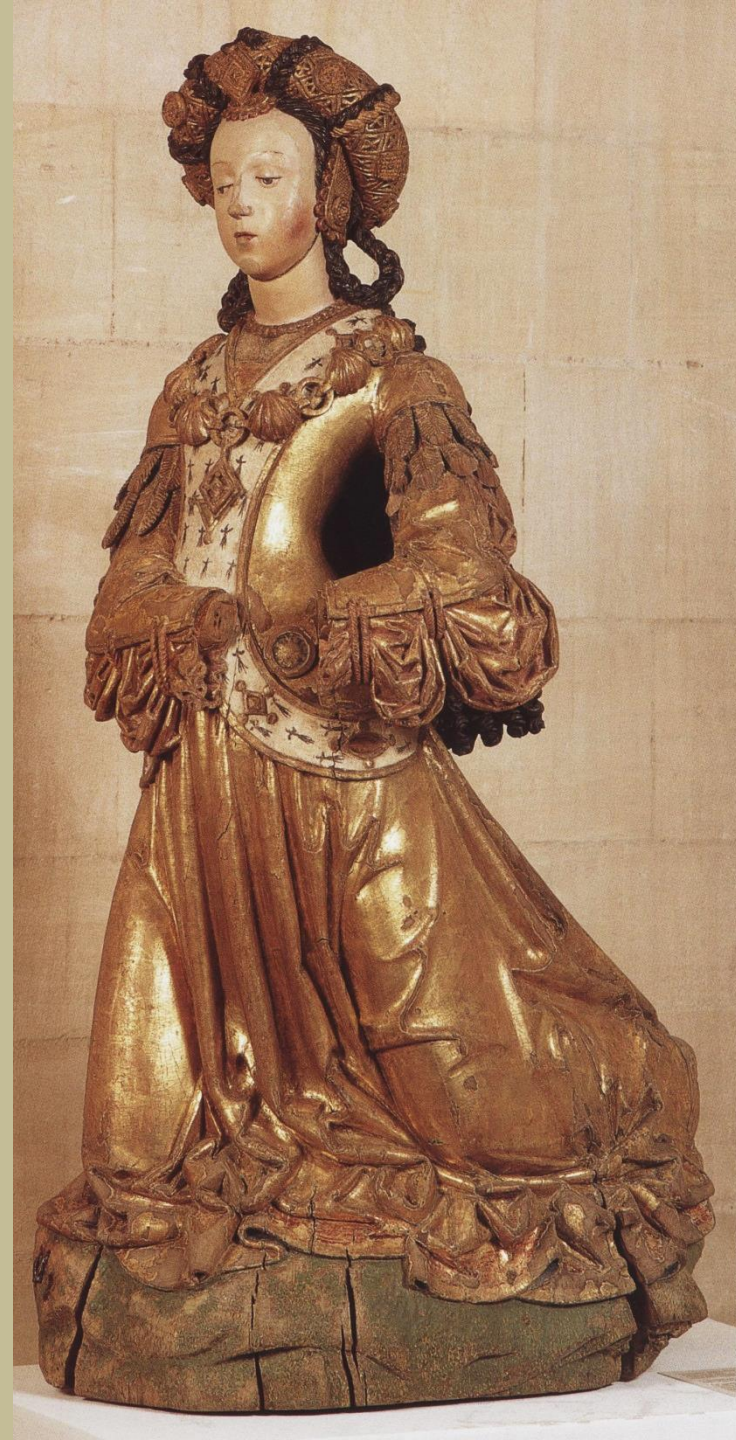
































France (Paris),
fin du XIIIe siècle,
Saint Louis,
vers 1290/1300,
if peint,
Paris,
musée national
du Moyen Âge,
thermes de Cluny.



France, XVI^e siècle,
Missel du duc de Bedford
vers 1550
(copie d'après
un original du XVe siècle),
peinture sur parchemin,
Paris,
musée national
du Moyen Âge,
thermes de Cluny.



France,
début du XIV^e siècle,
Saint Louis,
vers 1310,
calcaire peint,
Mainneville,
église Saint-Pierre.





France,
début du XIVe siècle,
Christ trônant,
vers 1320,
bois autrefois peint,
Paris,
musée du Louvre.





France
(Bourgogne),
XVe siècle,
Christ aux plaies,
vers 1450,
calcaire peint,
Semur-en-Auxois,
collégiale Notre-Dame.





**Gaule romaine,
1er siècle,
Buste ex-voto,
vers 50,
bois,
Clermont-Ferrand,
musée Bargoin.**



**Vue de la fouille
du site de
« La Source
des Roches »
à Chamalières,
en 1970/1.**











**Gaule romaine,
Ier siècle,
Tête ex-voto,
vers 50,
bois,
Dijon,
musée archéologique.**





France,
XIIIe siècle,
Deux anges,
vers 1270,
bois autrefois peint,
New York,
The Metropolitan Museum,
The Cloisters Collection.





France,
XIII^e siècle,
Deux anges
(dits 'de Saudemont'),
vers 1270,
bois peint et doré,
Arras,
musée des Beaux-Arts.

France,
XIIIe siècle,
Deux anges
(dits 'd'Humbert'),
vers 1270,
bois peint et doré,
Arras,
musée des
Beaux-Arts.







France,
XVIIe siècle,
Triptyque de la Sainte Chandelle
(détail),
vers 1650,
peinture à l'huile sur bois,
Arras,
trésor de la cathédrale.





France (Picardie), XVe siècle,
Miséricorde de stalle : Porcs jouant le l'orgue, vers 1495, bois,
Paris, musée national du Moyen Âge, thermes de Cluny.



France (Picardie), XVe siècle,
Stalles de l'église Saint-Lucien de Beauvais, vers 1495, bois,
Paris, musée national du Moyen Âge, thermes de Cluny.

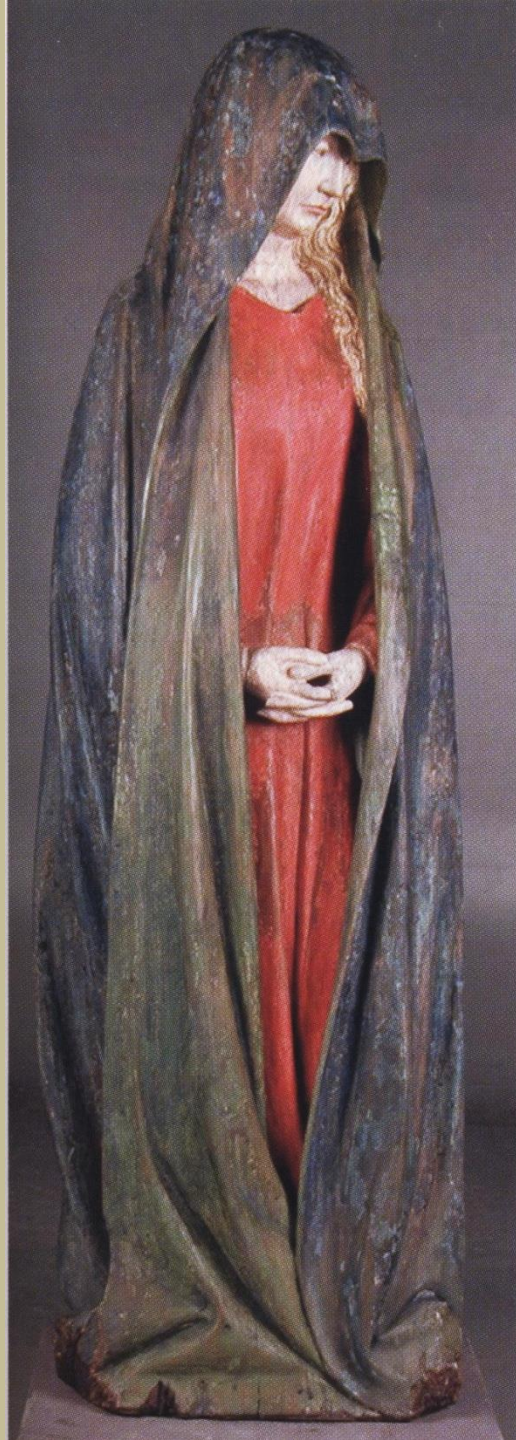


France (de l'Est ?), XVe siècle,
Miséricorde de stalle : Porc jouant le l'orgue, vers 1495, bois,
Paris, musée national du Moyen Âge, thermes de Cluny.



France (Bourgogne), XVe siècle,
Engoulant : porc, vers 1490/1500, bois autrefois peint,
La Charité-sur-Loire, rue des Chapelains.





France
(Bourgogne),
XVe siècle,
La Vierge et
Saint Jean,
vers 1425,
bois peint,
Salins,
église Notre-Dame
Libératrice.





**Poligny,
église Saint-Hippolyte,
poutre de gloire.**



Allemagne du Sud
(Souabe),
XVI^e siècle,
Christ sur une ânesse,
ou « Christ des Rameaux »,
vers 1520,
bois peint,
Paris,
musée du Louvre.





Allemagne du Sud
(Bade-Wurtemberg),
fin du XVe siècle,
Christ sur une ânesse,
ou « Christ des Rameaux »,
vers 1490,
bois peint,
Paris,
musée national
du Moyen Âge,
thermes de Cluny.







Italie (Toscane),
XIIIe siècle,
La Vierge Marie
et ***Saint Jean***
(éléments d'une
Déposition de croix),
vers 1220/30,
bois peint,
Paris,
musée national
du Moyen Âge,
thermes de Cluny.









France
(Bourgogne),
XIIe siècle,
La Vierge et l'Enfant,
vers 1140,
bois,
New York,
The Metropolitan
Museum of Art,
The Cloisters Collection.

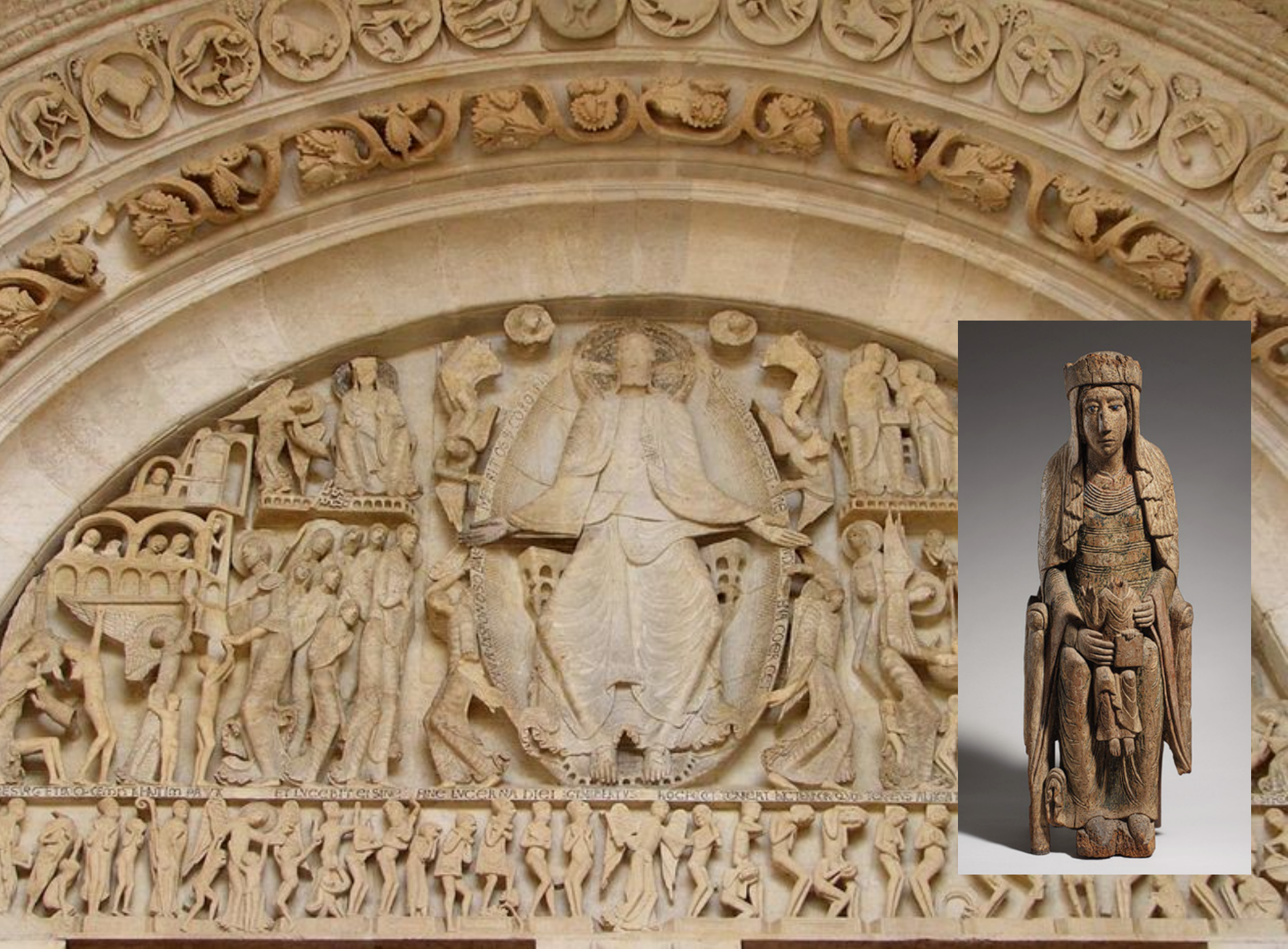


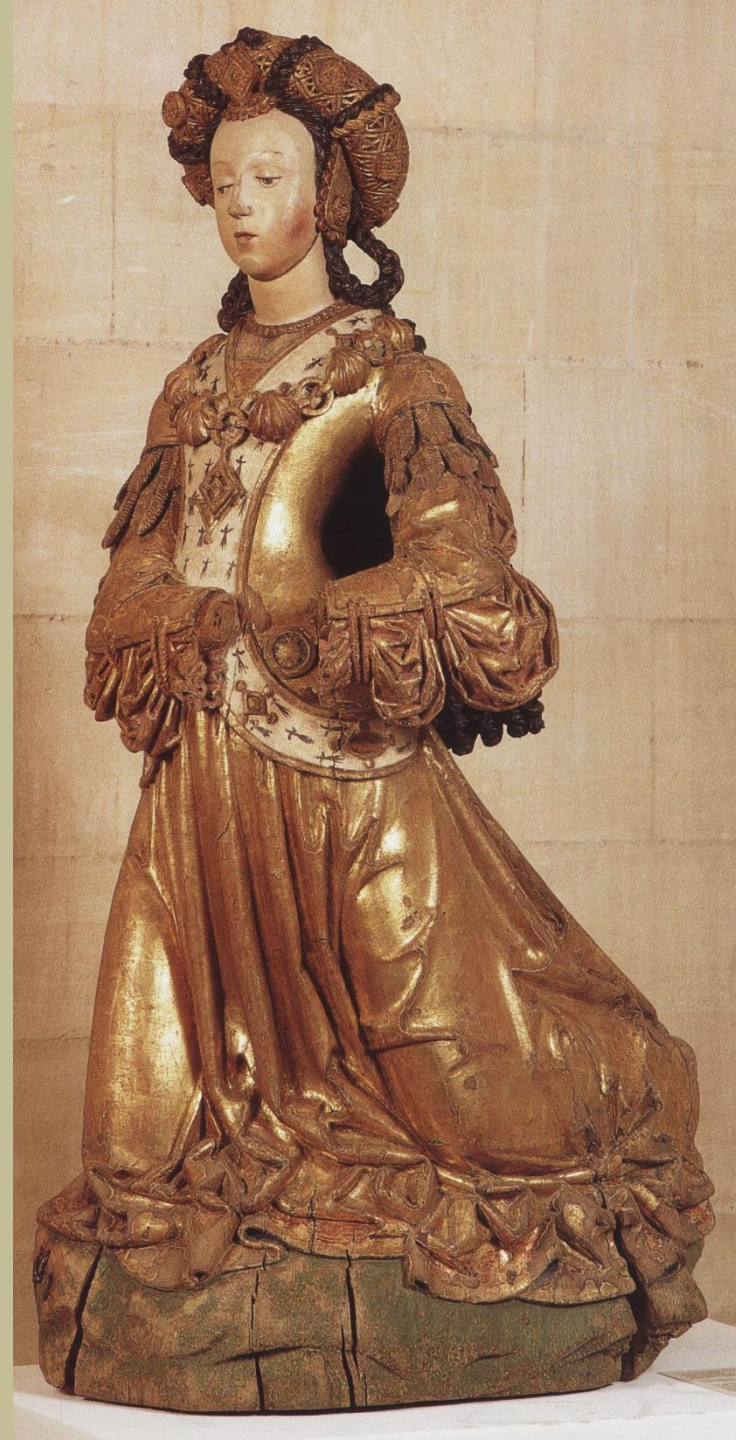
France (Auvergne),
XIIe siècle,
La Vierge et l'Enfant,
vers 1180,
bois peint,
Paris,
musée national
du Moyen Âge,
thermes de Cluny.



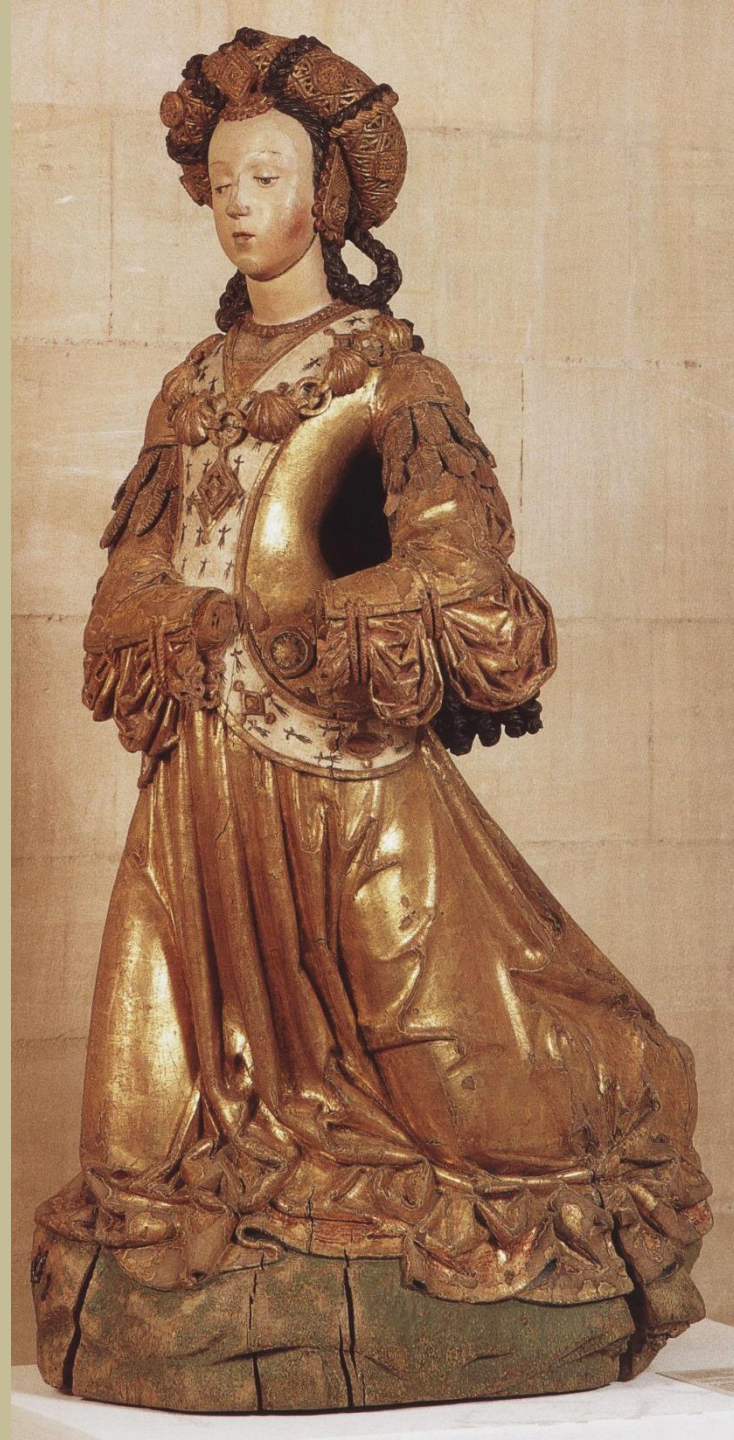
France
(Bourgogne),
XIIe siècle,
La Vierge et l'Enfant,
vers 1140,
bois,
New York,
The Metropolitan
Museum of Art,
The Cloisters Collection.







France
(Picardie),
XVI^e siècle,
Sainte,
vers 1520,
bois peint et doré,
Abbeville,
musée Boucher-de-Perthes.









France
(Auvergne),
XI^e siècle,
Buste-reliquaire de saint Chaffre,
vers 1080,
chêne,
Le Monastier,
église.

France
(Auvergne),
XIIe siècle,
Buste reliquaire de saint Chaffre,
vers 1180,
argent, vermeil et cristaux,
Le Monastier,
église.





France (Picardie),
XVe siècle,
Buste-reliquaire de saint Lucien,
vers 1450,
bois peint,
Beauvais,
musée départemental de l'Oise.





Italie
(Sienne),
XIVe siècle,
*Buste-reliquaire
de sainte Mabelle*,
vers 1370/90,
bois peint et doré,
Paris,
musée national
du Moyen Âge,
thermes de Cluny.



France, XIVe siècle,
Vierge allaitant,
dite 'Vierge d'humilité',
vers 1350,
noyer autrefois peint,
Paris,
musée du Louvre.



**Attribué à
Claus de Werve
(Hattem ?, vers 1380 ? –
Dijon, 1439),
La Vierge et l'Enfant,
vers 1420/5,
bois avec traces de peinture
et de dorure,
Château-Chalon,
église Saint-Pierre.**





**Atelier du Maître de Rabenden,
XVe siècle,
Sainte Anne, la Vierge et l'Enfant,
ou « *Sainte Anne trinitaire* »,
vers 1490,
bois peint,
Colmar, musée d'Unterlinden.**







Michel Erhart
(?, vers 1440 –
Ulm, vers 1525),
Vierge de Miséricorde,
1480/90,
Berlin,
Bode Museum.





Mali
(culture Tellem, pré-Dogon),
Xe siècle,
Figure aux bras levés,
vers 950,
bois,
Paris,
musée Dapper.



Mali
(culture Tellem, pré-Dogon),
Xe siècle,
Figure aux bras levés,
vers 950,
bois,
Paris,
musée Dapper.



Mali,
(falaise de Bandiagara,
culture Tellem,
pré Dogon),
XIIIe/XVe siècle,
Deux figures aux bras levés,
vers 1200/1400,
bois recouvert d'une patine croûteuse,
Paris,
musée du quai Branly.





France,
XIVe siècle,
Saint Michel,
vers 1340,
noyer peint et doré,
Londres,
Victoria & Albert Museum.





France
(Bourgogne),
XVe siècle,
Saint Crépin,
vers 1480,
bois peint,
Autun,
église Notre-Dame.



France
(Bourgogne),
XVe siècle,
Saint Georges terrassant le dragon,
vers 1450,
bois peint,
Autun,
musée Rolin.





France (Bourgogne),
XVe siècle,
*Saint Jean Baptiste, Sainte Claire,
Saint évêque, Apôtre (?), Saint diacre,
Saint évêque, Saint Pierre et Apôtre (?),*
vers 1420, bois peint et doré,
Paris, musée national du Moyen Âge,
thermes de Cluny (1-3),
musée du Louvre (4-5),
Dijon, musée des Beaux-Arts (6),
et coll. part. (7-8).





Georges Lacombe
(Versailles, 1868 –
Saint-Nicolas-des-Bois, 1916),
Marie-Madeleine,
1897,
acajou,
Lille,
musée des Beaux-Arts.



Georges Lacombe
(Versailles, 1868 –
Saint-Nicolas-des-Bois, 1916),
Isis,
vers 1895,
acajou peint,
Paris,
musée d'Orsay.





***Nicolas de Haguenau (Haguenau ?, vers 1445 ? – Strasbourg ?, vers 1530 ?),
Buste d'homme, vers 1500, tilleul peint,
Strasbourg, musée de l'Œuvre Notre-Dame.***



***Nicolas de Haguenau (Haguenau ?, vers 1445 ? – Strasbourg ?, vers 1530 ?),
Deux bustes d'hommes, vers 1500, tilleul peint,
Strasbourg, musée de l'Œuvre Notre-Dame.***





France
(Bourgogne),
XVe siècle,
Vierge ouvrante,
vers 1450,
bois peint et doré,
Autun,
musée Rolin.



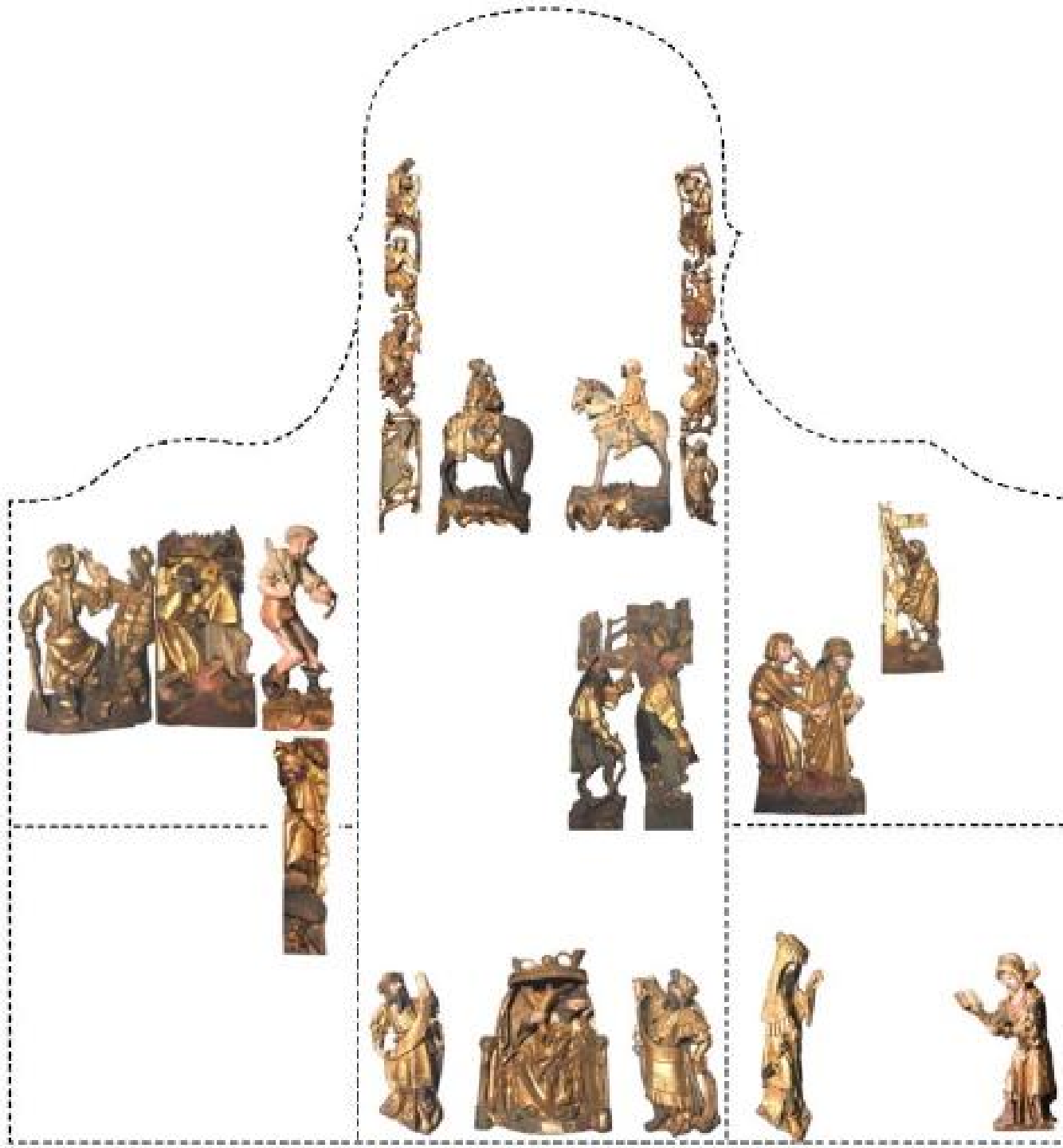


**Allemagne, XIVe siècle (et XVIIe siècle),
Vierge ouvrière, vers 1480 (et vers 1680), bois peint et doré (et ivoire),
Paris, musée national du Moyen Âge, thermes de Cluny.**





**Flandres
(Anvers),
XVI^e siècle,
Jessé,
vers 1520,
bois peint et doré,
Senlis,
musée d'art et d'archéologie.**



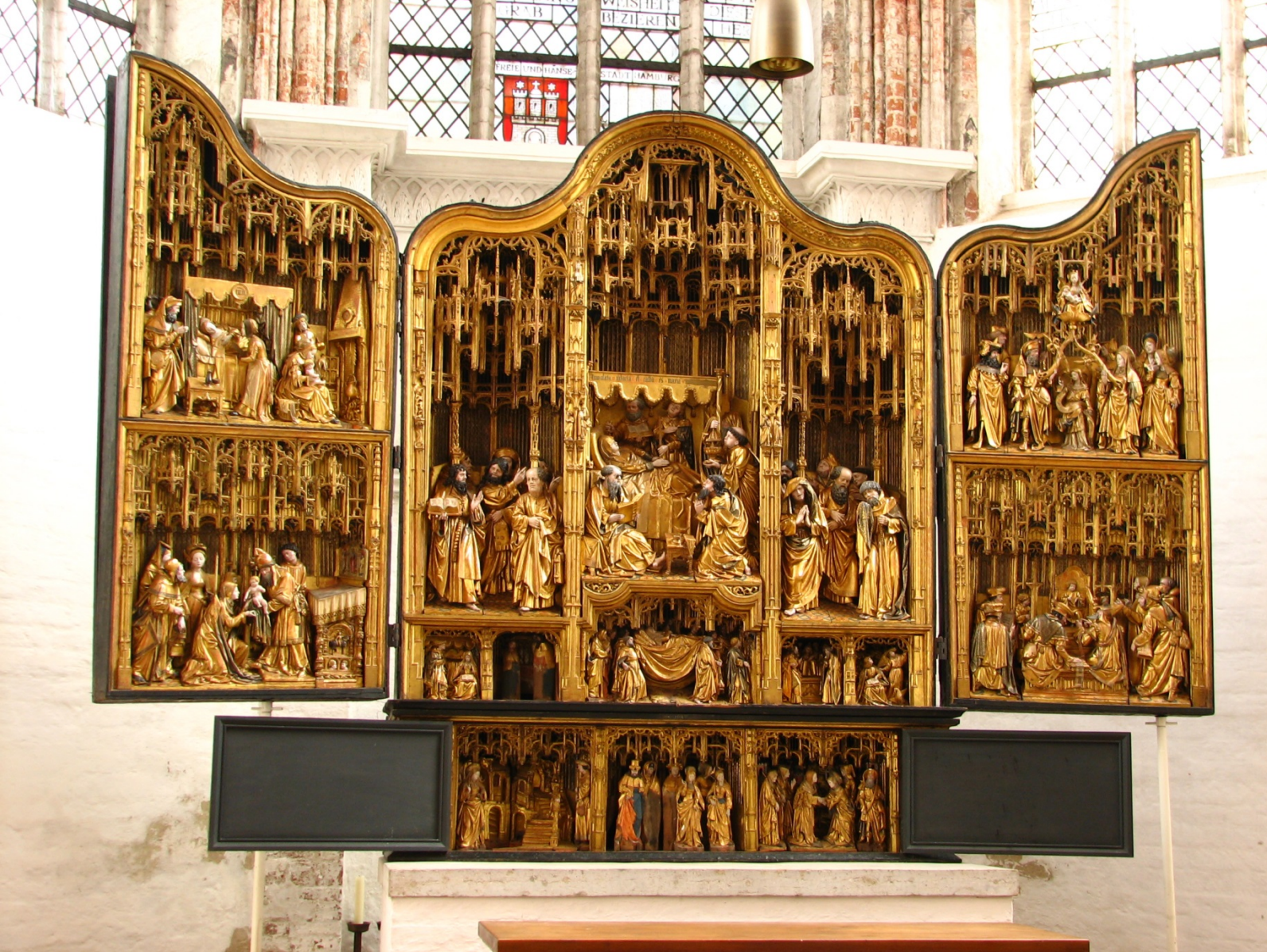
**Reconstitution
du *Retable*
de l'*arbre de Jessé*
du musée d'art
et d'archéologie
de Senlis.**



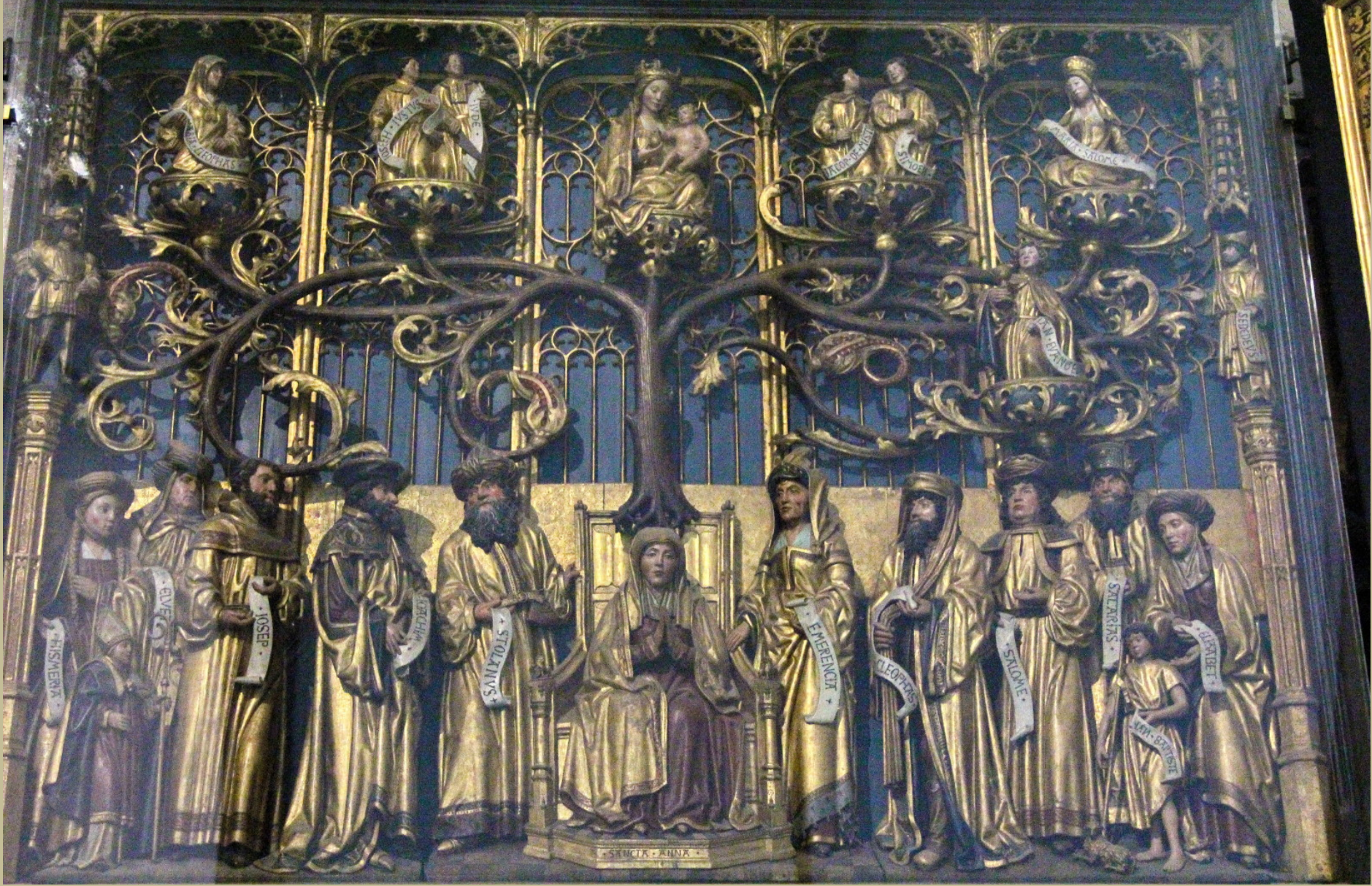
**Brabant
(Bruxelles),
XVe siècle,
*Retable
de la Passion*,
vers 1470,
chêne peint
et doré,
Bruxelles,
Musées royaux d'art
et d'histoire.**



Flandres (Anvers),
XVI^e siècle,
Retable des Sacrements,
vers 1510,
bois peint et sculpté,
Paris,
musée national
du Moyen Âge,
thermes de Cluny.



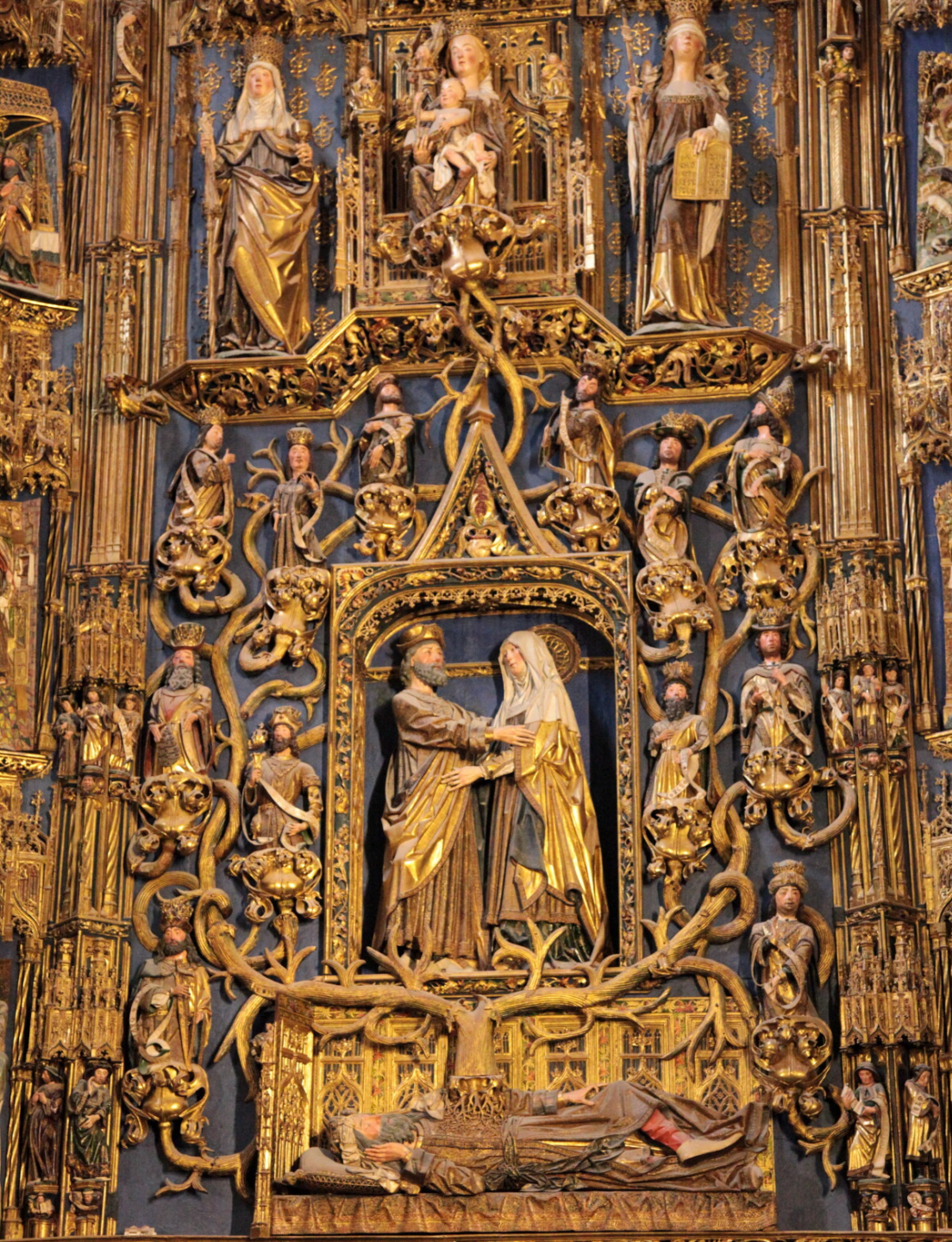
Flandres (Anvers), début du XVI^e siècle,
Retable : Scènes de la vie de la Vierge, 1518, bois peint et doré,
Lübeck, église Sainte-Marie.



Flandres, début du XVI^e siècle,
Retable de l'arbre de Jessé, vers 1510, bois peint et doré,
Bruges, cathédrale Saint-Sauveur.



Espagne,
XVe siècle,
Retable de l'arbre de Jessé,
vers 1483/6,
bois peint et doré,
Burgos, cathédrale.



Espagne,
XVe siècle,
Retable de l'arbre de Jessé,
vers 1483/6,
bois peint et doré,
Burgos, cathédrale.



Allemagne du sud,
XVe siècle,
*Sainte Anne,
la Vierge et l'Enfant,
ou « Vierge trinitaire »*,
vers 1480,
bois peint,
collection particulière.

**Maître de Biberach,
XVe siècle,
Sainte Anne, la Vierge et l'Enfant,
ou « *Sainte Anne trinitaire* »,
vers 1490,
bois peint,
Münich,
Bayerisches nationalmuseum.**

