

Les ateliers d'histoire de l'art / III

## **Peintures médiévales**

### **Acte V**

Jeudi 12 décembre 2013

- . Ne pas hésiter à prendre la parole, mais sans la monopoliser.
- . Suivre une méthodologie.
- . Limiter les commentaires esthétiques subjectifs.
- . Ne pas utiliser internet.
- . Connaisseurs s'abstenir.

VERE LANGORES NROS IPE TVLT ET DOLORES NROS IPE PORTAVIT



XPS SEMEL PRO PECCATIS NOSTRIS AMORTUUS EST INSTA PRO IVSTIS

. Données matérielles :

VERE LANGORES NROS IPE TVLT ET DOLORES NROS IPE PORTAVIT



XPS SEMEL PRO PECCATIS NOSTRIS AMORTUUS EST INSTA PRO IVSTIS

## . Données matérielles :

### - technique :

peinture à l'huile sur bois (noyer).

### - dimensions :

h. 1,68 m x l. 2,69 m.

### - lieu de conservation :

Nouans-les-Fontaines,  
église Saint-Martin.

. Le sujet :

VERE LANGORES NROS IPE TVLT ET DOLORES NROS IPE PORTAVIT



XPS SEMEL PRO PECCATIS NOSTRIS AMORTUUS EST INSTA PRO IVSTIS



















VERE LANGORES NROS IPE TVLT ET DOLORES NROS IPE PORTAVIT



XPS SEMEL PRO PECCATIS NOSTRIS AMORTUUS EST INSTA PRO IVSTIS



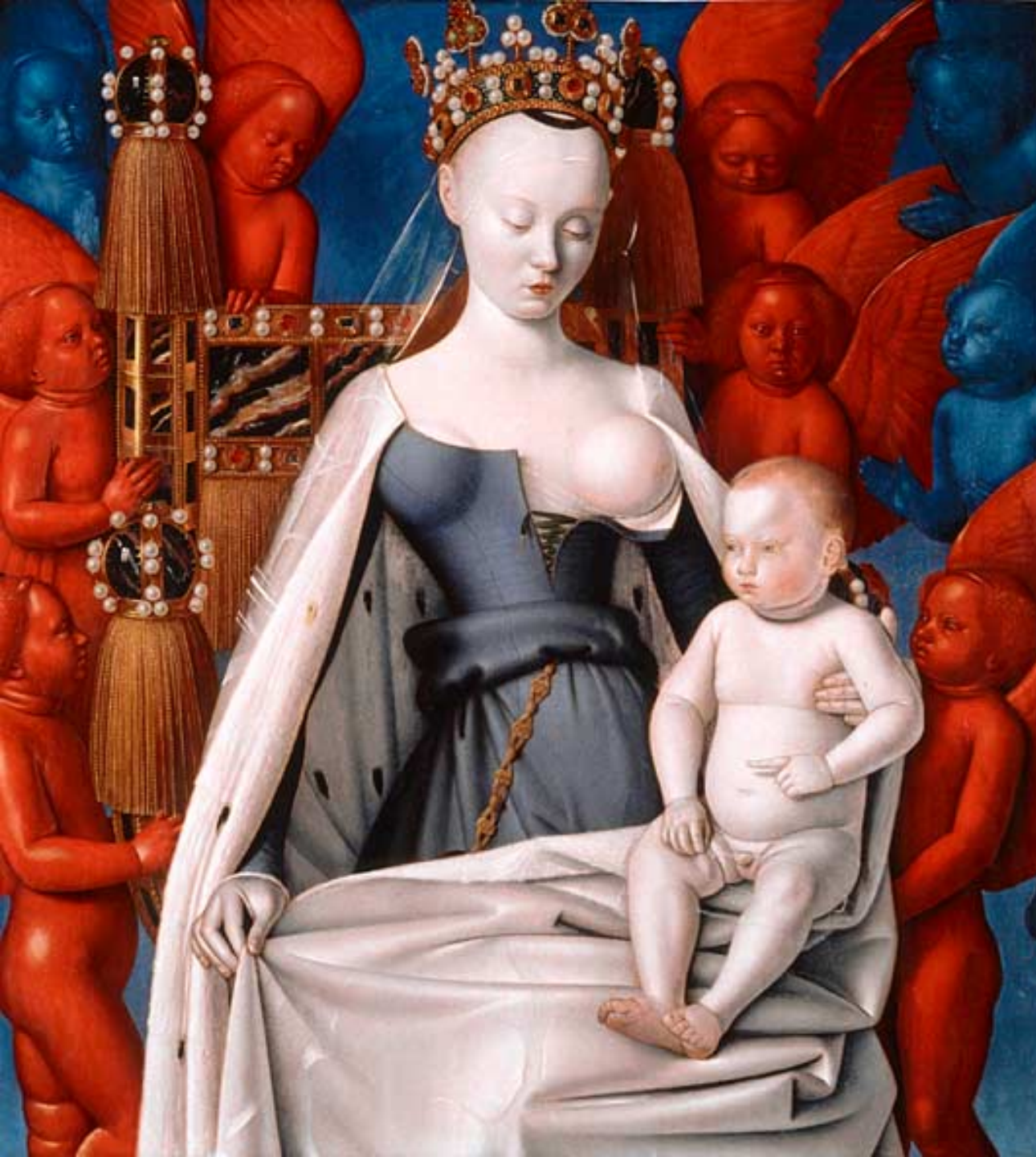
VERE LANGORES NROS IPE TVLT ET DOLORES NROS IPE PORTAVIT



XPS SEMEL PRO PECCATIS NOSTRIS AMORTUUS EST IVSTVS PRO IVSTIS

**Jean Fouquet (Tours ?, vers 1415/20 - Tours ?, vers 1480),**  
***Pietà***, vers 1455/60, peinture sur bois (noyer),  
Nouans-les-Fontaines, église Saint-Martin.

. Jean Fouquet :



1





INVITATORIUM REGEM QUI OMNIA VIVUNT VENITE ADORARE  
VENITE EXULTEMUS DOMINO INBILEMUS DEO SANCTARI NOSTRO



























10



MARIE D'ANJOU REINE DE FRANCE

morte en 1463

*«Ce l'original print du temps dans le Châsse de M<sup>te</sup> de Reims»*











14







16





17







19







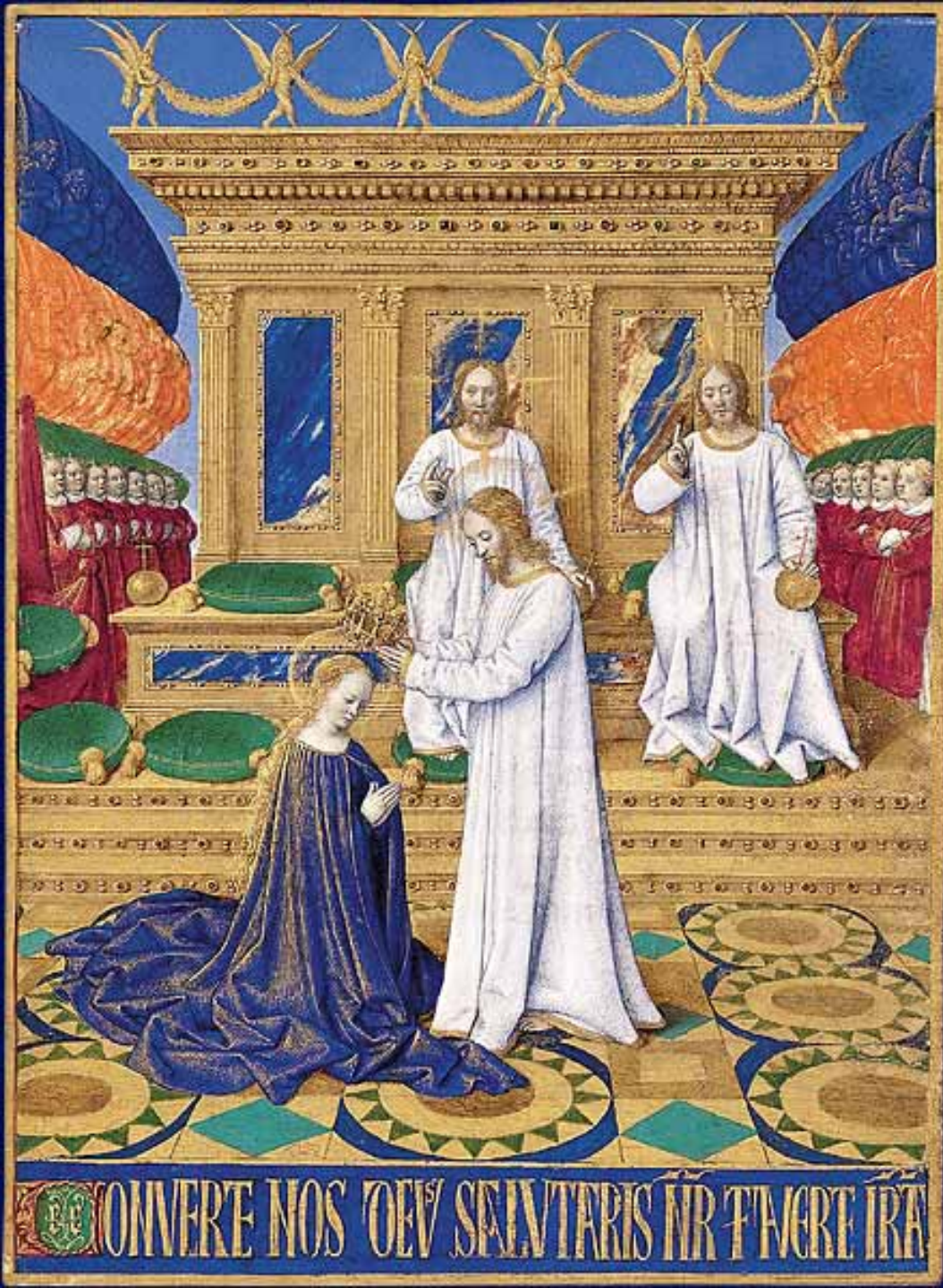






22

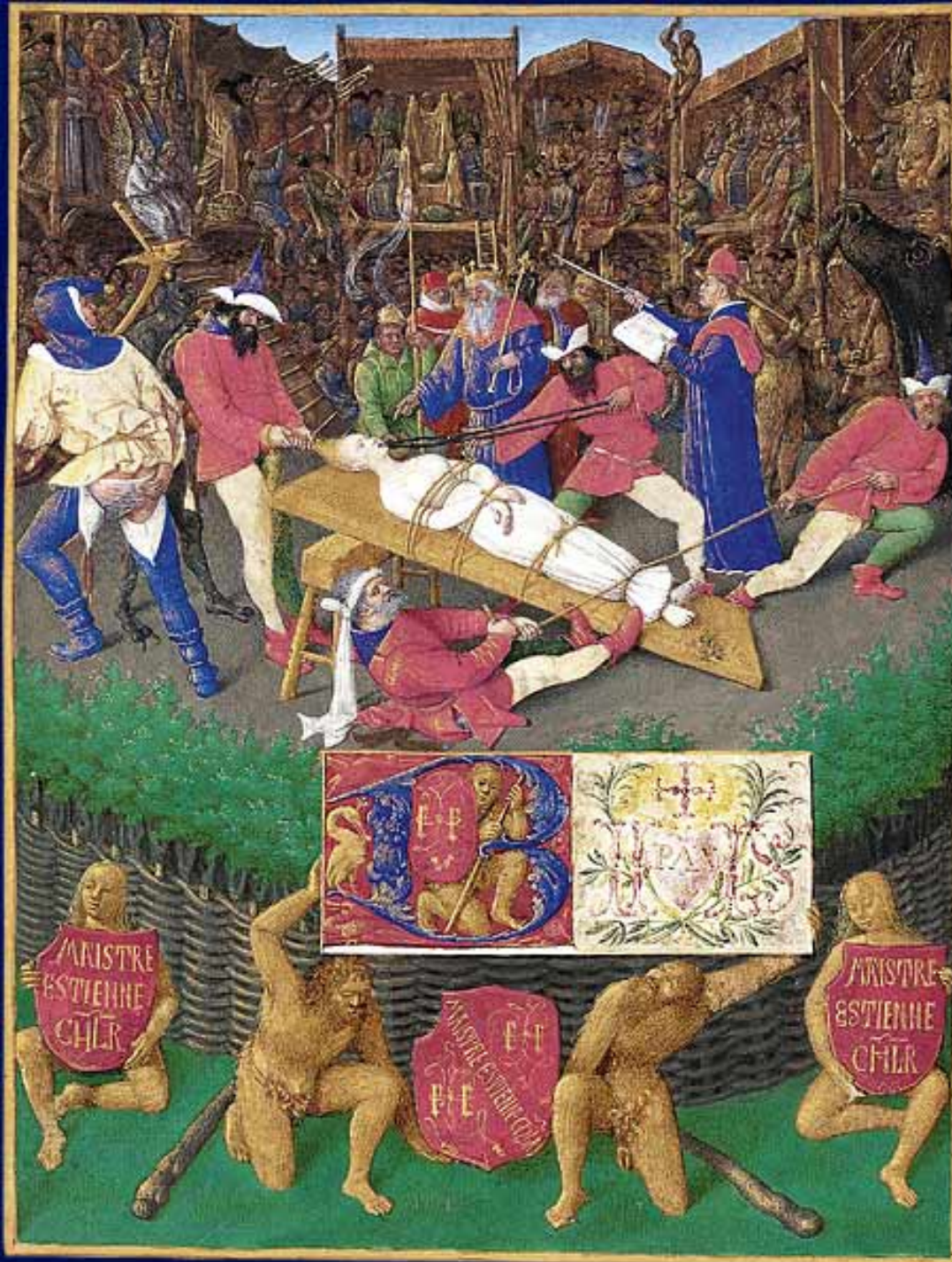
















26

27

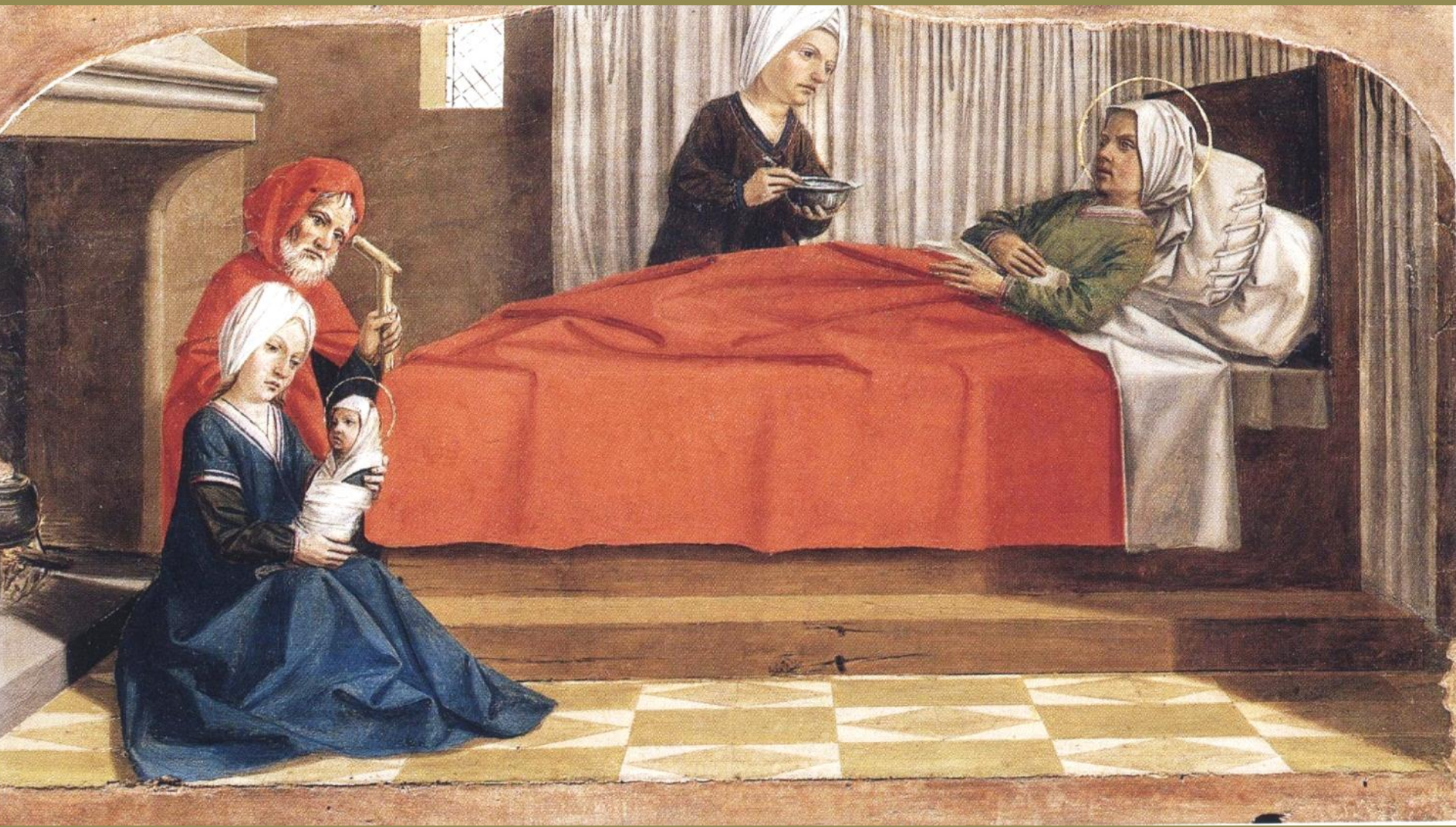
















Nicolas Dipre (Paris ?, vers 1480 ? – Avignon, vers 1435 ?),  
*La Naissance de la Vierge*, vers 1490,  
peinture à l'huile sur bois,  
Paris, musée du Louvre.







**Enguerrand Quarton (Laon, vers 1410 ? – Avignon ?, vers 1470 ?),  
*Retable Cadard : La Vierge de Miséricorde entre les deux saints Jean et les  
donateurs*, 1452,  
peinture à la détrempe et à l'huile et dorure sur bois,  
Chantilly, musée Condé.**







**Jean Hey,**  
**dit le Maître de Moulins**  
**(actif entre 1480 et 1500),**  
***L'Annonciation*,**  
peinture sur bois,  
vers 1490/95,  
Chicago,  
Art Institute.







Frères de Limbourg  
(vers 1385 – 1416),  
*Très Riches Heures du duc de Berry* :  
*Le Mois d'avril* (château de Dourdan),  
vers 1413/16,  
manuscrit enluminé,  
Chantilly,  
musée Condé.









**Barthélemy d'Eyck**

**(diocèse de Liège, vers 1410 – Provence ou Anjou, vers 1472/6),**

***L'Annonciation*, vers 1443, peinture à l'huile sur bois,**

**Aix-en-Provence, église de la Madeleine.**





Jean Hey,  
dit le Maître de Moulins  
(actif entre 1480 et 1500),  
*Volet de diptyque :*  
*Donateur présenté par*  
*saint Maurice,*  
peinture sur bois,  
vers 1500,  
Glasgow, Art Gallery.













INVITATORIV REGEM LVI OMIA VIWNT VENITE ADOREM  
 ENITE EXVLEM' ONO IVBILEM' OEO SEINTARI NRO

























10



MARIE D'ANJOU REINE DE FRANCE

morte en 1463

*«Ce l'original print du temps dans le Châsse de M<sup>te</sup> de Reims»*

















¶ Iustus ēēt ih̄s i bethlem i voe i oiebvs iherodis re

19







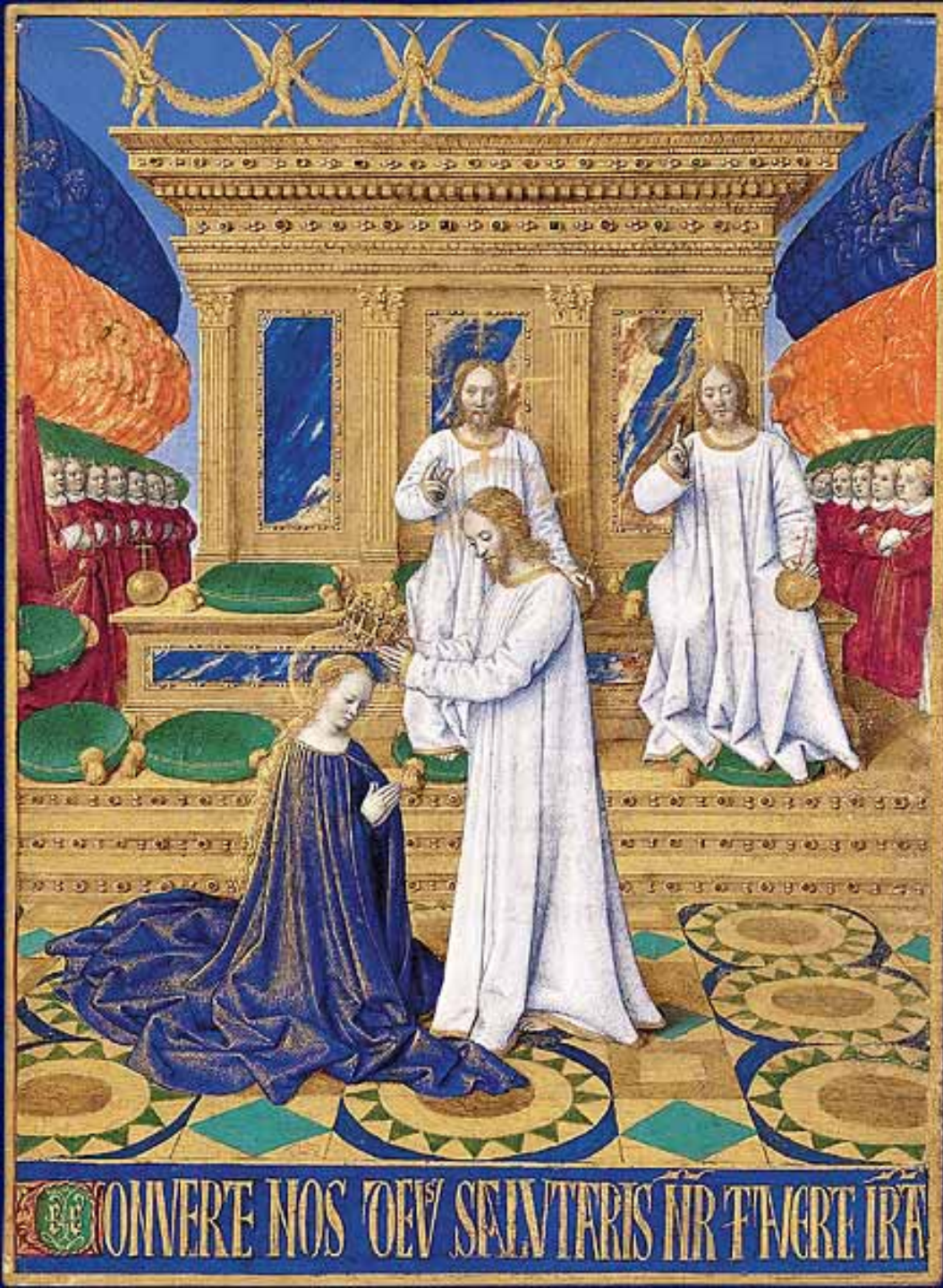




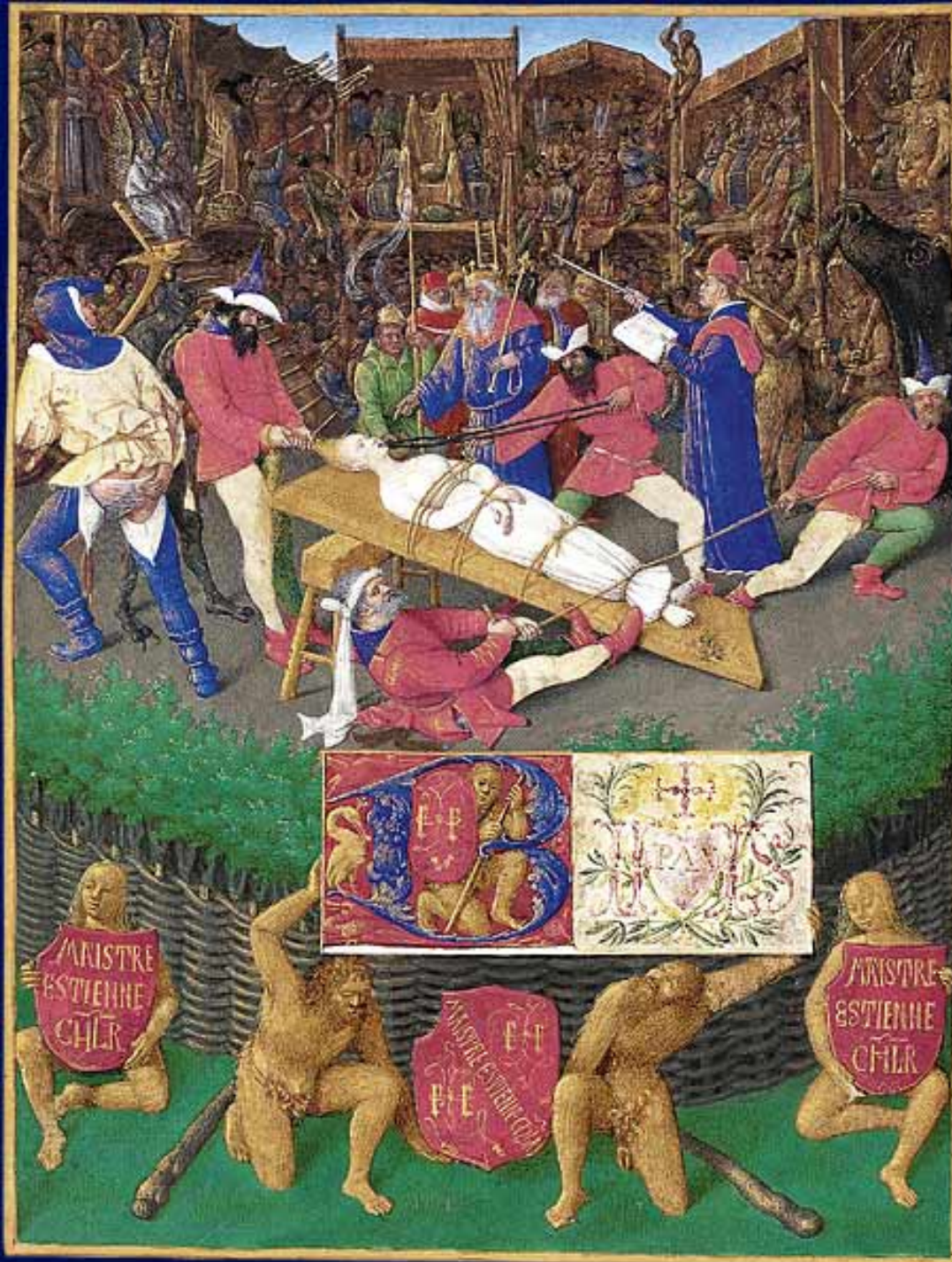




22











26









# . Peintures : portraits

LE TRESVETORIEUX ROY DE FRANCE



CHARLES SEPTIESME DE CE NOM





Jean Fouquet  
(Tours ?, vers 1415/20  
- Tours ?, vers 1480),  
*Portrait de Charles VII,  
roi de France (1422-1461),*  
vers 1450,  
peinture sur bois (chêne),  
Paris,  
musée du Louvre.



MARIE D'ANJOU REINE DE FRANCE

morte en 1463

*«Ce l'original print du temps dans le Châsse de M<sup>te</sup> de Reims»*



France,  
fin du XVIIe siècle,  
*Portrait de la reine Marie d'Anjou,*  
*d'après Fouquet,*  
vers 1700 (original vers 1450),  
aquarelle sur papier,  
Paris,  
Bibliothèque nationale de France..









**Jean Fouquet**  
(Tours ?, vers 1415/20 –  
Tours ?, vers 1480),  
*Portrait de*  
*Guillaume Jouvenel des Ursins*,  
vers 1460/65,  
peinture sur bois (chêne),  
Paris,  
musée du Louvre.







**Jean Fouquet**  
**(Tours ?, vers 1415/20 –**  
**Tours ?, vers 1480),**  
***Portrait de***  
***Guillaume Jouvenel des Ursins,***  
vers 1460/65,  
pierre noire et  
rehauts de couleurs  
sur papier gris-bleu,  
Berlin,  
Kupferstichkabinett.















**Jean Fouquet**  
**(Tours ?, vers 1415/20 -**  
**Tours ?, vers 1480),**  
***Portrait du bouffon Jester Gonella,***  
vers 1440,  
peinture sur bois (chêne),  
Vienne,  
Kunsthistorisches Museum.







**Jean Fouquet**  
(Tours ?, vers 1415/20  
- Tours ?, vers 1480),  
*Diptyque de Melun :*  
*Etienne Chevalier*  
*présenté par*  
*saint Etienne,*  
vers 1455,  
peinture sur bois (chêne),  
Berlin,  
Gemäldegalerie.

. Peintures :  
compositions « historiques »





**Jean Fouquet (Tours ?, vers 1415/20 - Tours ?, vers 1480),**  
***Pietà***, vers 1455/60, peinture sur bois (noyer),  
Nouans-les-Fontaines, église Saint-Martin.

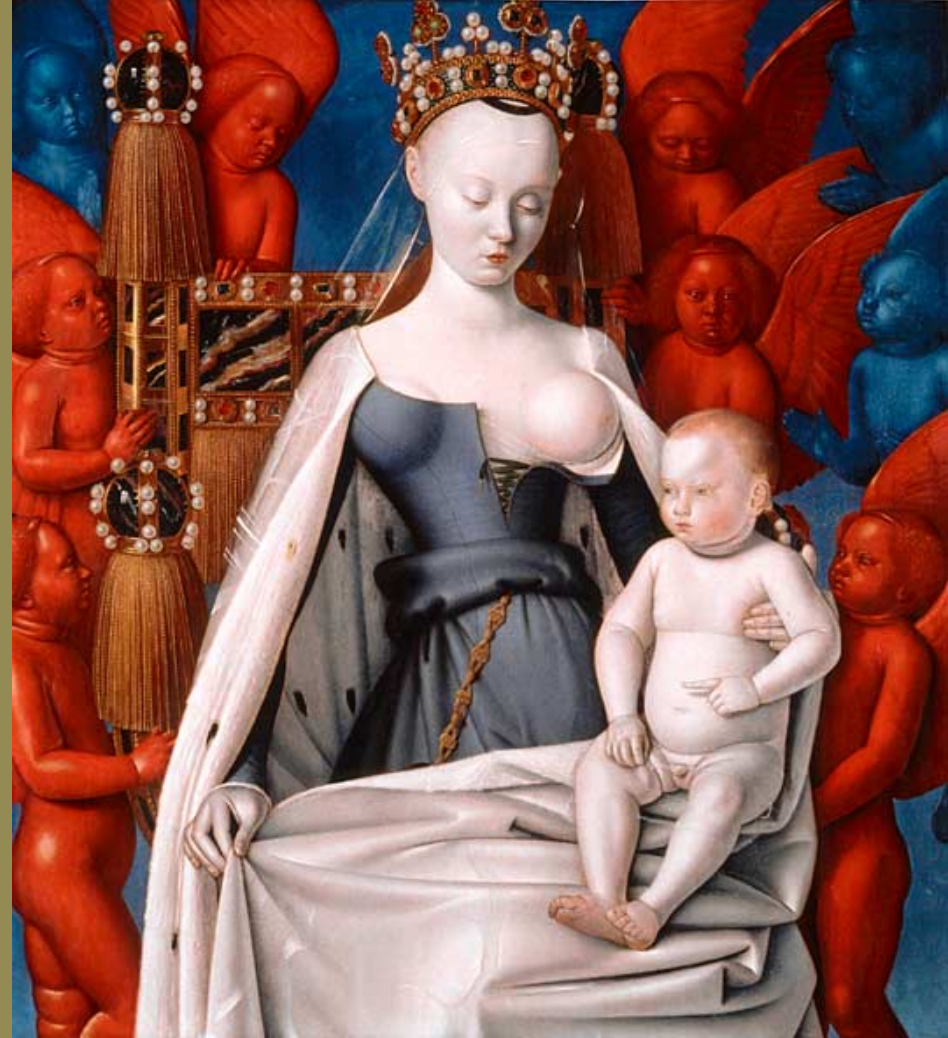






Jean Fouquet  
(Tours ?, vers 1415/20 -  
Tours ?, vers 1480),  
*Diptyque de Melun :  
La Vierge et l'Enfant  
entourés d'anges*,  
vers 1455,  
peinture sur bois (chêne),  
Anvers,  
musée royal  
des Beaux-Arts.







. Miniatures :







**Jean Fouquet**  
(Tours ?, vers 1415/20 -  
Tours ?, vers 1480),  
*Grandes chroniques de France :  
Hommage d'Edouard Ier,  
fils du roi d'Angleterre,  
à Philippe le Bel  
le 5 juin 1286,*  
vers 1455/60,  
manuscrit enluminé,  
Paris,  
Bibliothèque nationale  
de France.







Jean Fouquet  
(Tours ?, vers 1415/20 -  
Tours ?, vers 1480),  
*Grandes chroniques de France :  
Mariage de Charles IV le Bel  
et de Marie de Luxembourg  
le 21 septembre 1322,*  
vers 1455/60,  
manuscrit enluminé,  
Paris,  
Bibliothèque nationale  
de France.







Jean Fouquet  
(Tours ?, vers 1415/20 -  
Tours ?, vers 1480),  
*Grandes chroniques de France :*  
*Banquet offert par*  
*Charles V à l'empereur*  
*Charles IV le 6 janvier 1378,*  
vers 1455/60,  
manuscrit enluminé,  
Paris,  
Bibliothèque nationale de France.



¶ Iustus ēēt ih̄s ī bethlem ī voe ī oīebvs ī herodīs rē





Jean Fouquet  
(Tours ?, vers 1415/20 -  
Tours ?, vers 1480),  
*Heures d'Etienne Chevalier :*  
*L'Adoration des mages,*  
vers 1452/60,  
manuscrit enluminé,  
Chantilly,  
musée Condé.



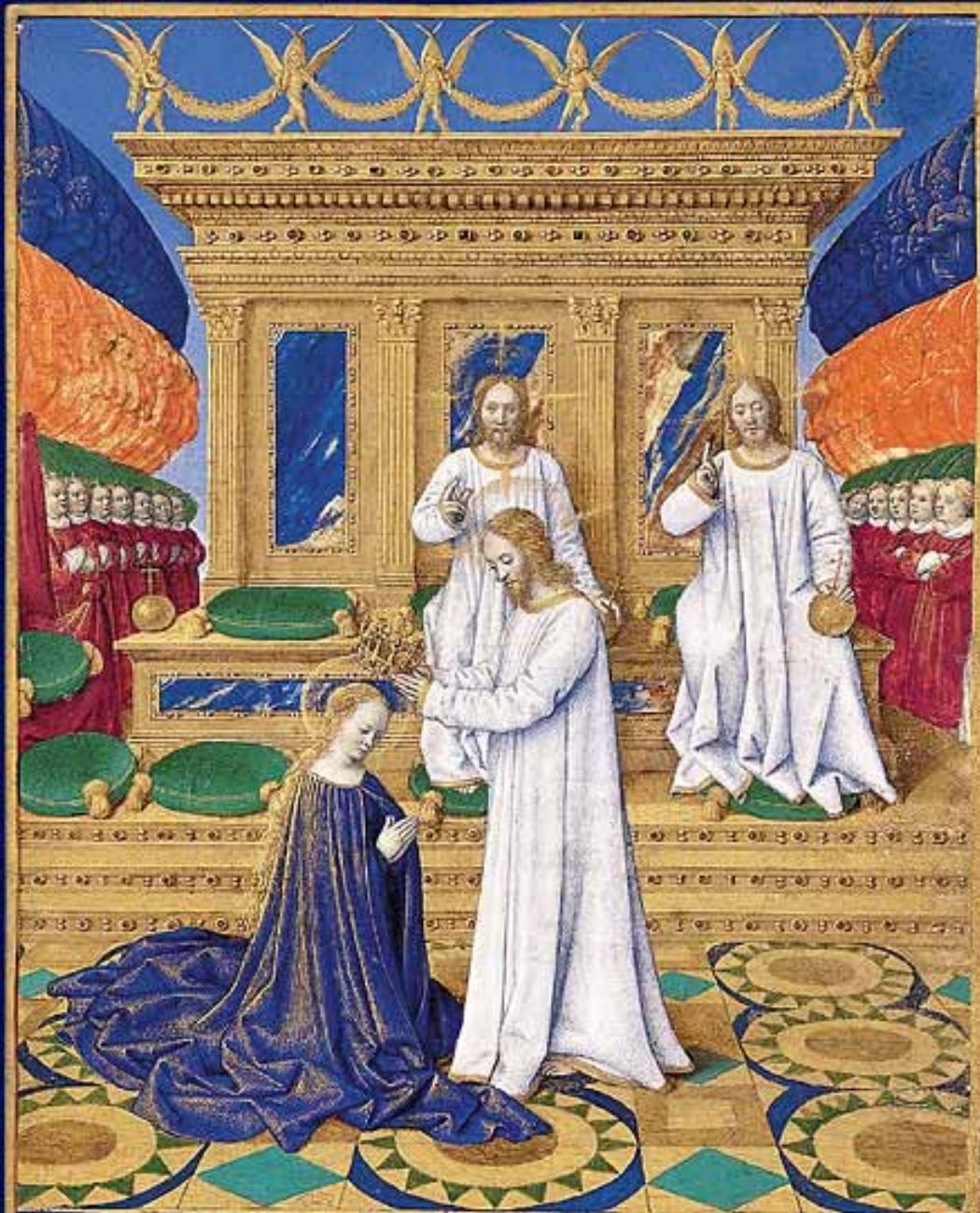






Jean Fouquet  
(Tours ?, vers 1415/20 -  
Tours ?, vers 1480),  
*Heures d'Etienne Chevalier :*  
*La Déploration du Christ mort*  
vers 1452/60,  
manuscrit enluminé,  
Chantilly,  
musée Condé.





CONVERTE NOS OEV SEIVTERIS NR FWGRE IRA





Jean Fouquet  
(Tours ?, vers 1415/20 -  
Tours ?, vers 1480),  
*Heures d'Etienne Chevalier :*  
*Le couronnement de la Vierge,*  
vers 1452/60,  
manuscrit enluminé,  
Chantilly,  
musée Condé.





INVITATORIUM REGEM QUI OMNIA VIVUNT VENITE ADORARE  
VENITE EXULTEMUS DOMINO INBILEMUS DEO SANCTARI NOSTRO





Jean Fouquet  
(Tours ?, vers 1415/20 -  
Tours ?, vers 1480),  
*Heures d'Etienne Chevalier :*  
*Job sur le fumier,*  
vers 1452/60,  
manuscrit enluminé,  
Chantilly,  
musée Condé.









Jean Fouquet  
(Tours ?, vers 1415/20 -  
Tours ?, vers 1480),  
*Heures d'Etienne Chevalier :*  
*Saint Jean à Pathmos,*  
vers 1452/60,  
manuscrit enluminé,  
Chantilly,  
musée Condé.







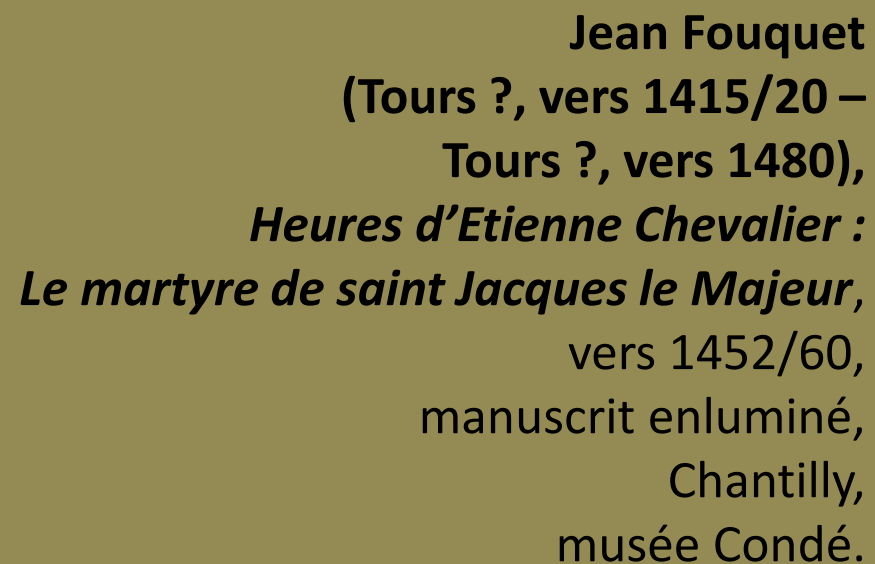


Jean Fouquet  
(Tours ?, vers 1415/20 -  
Tours ?, vers 1480),  
*Heures d'Etienne Chevalier :*  
*Saint Paul sur le chemin de Damas,*  
vers 1452/60,  
manuscrit enluminé,  
Chantilly,  
musée Condé.



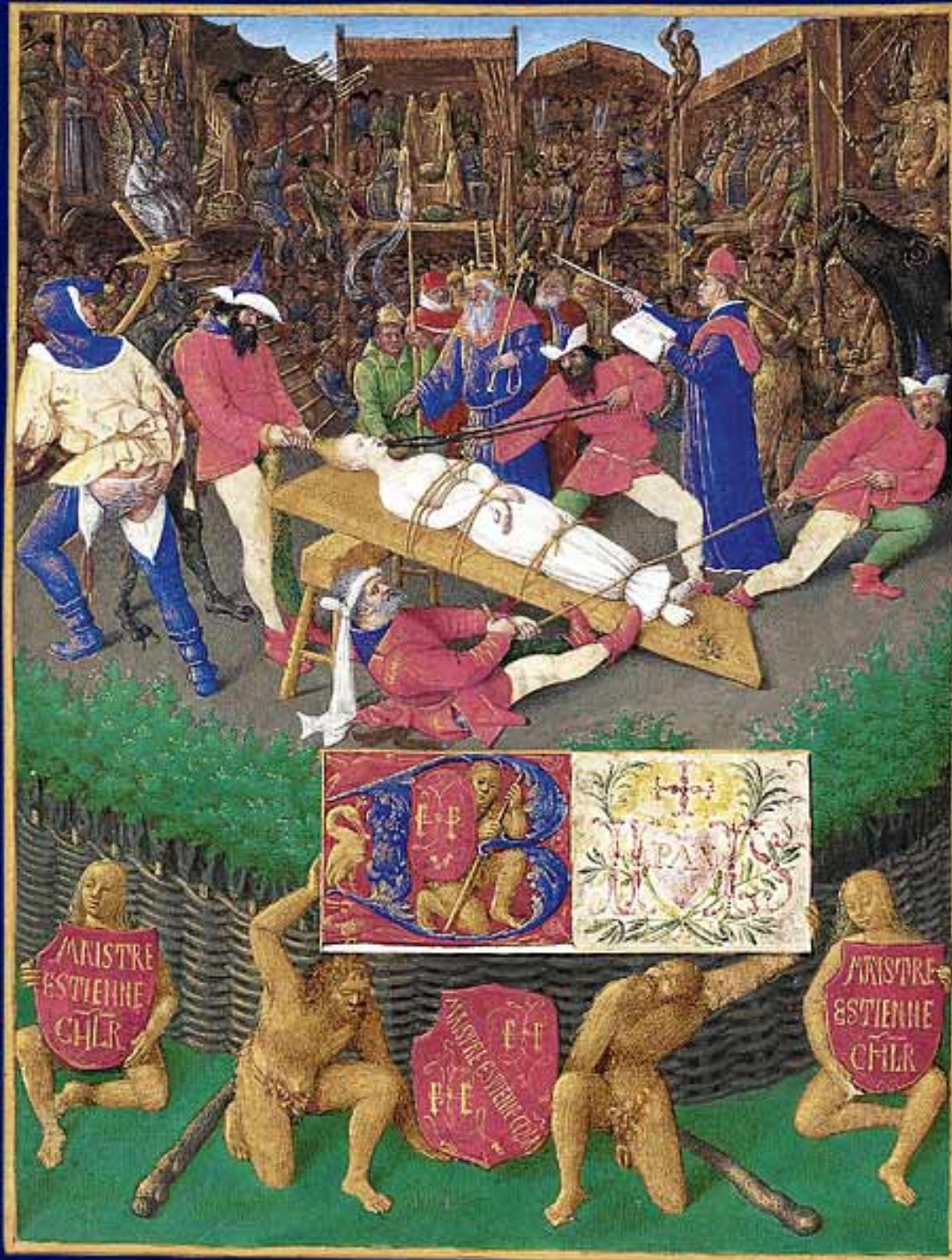




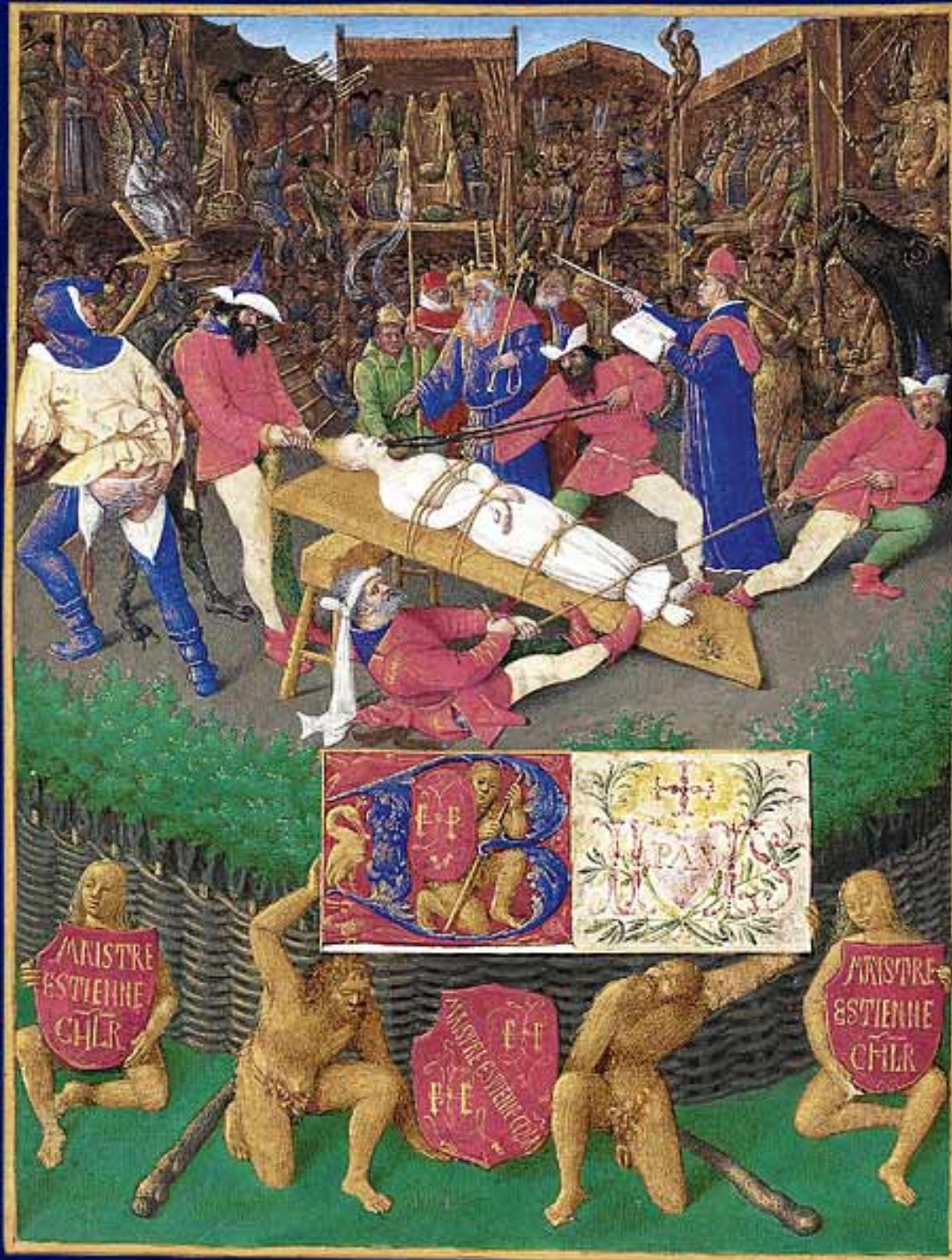


musée Condé.









Jean Fouquet  
(Tours ?, vers 1415/20 –  
Tours ?, vers 1480),  
*Heures d'Etienne Chevalier :*  
*Le martyre de sainte Apolline,*  
vers 1452/60,  
manuscrit enluminé,  
Chantilly,  
musée Condé.









Jean Fouquet (Tours ?, vers 1415/20 - Tours ?, vers 1480),  
*Heures d'Etienne Chevalier : Etienne Chevalier présenté à la Vierge et l'Enfant par saint Etienne*, vers 1452/60, manuscrit enluminé, Chantilly, musée Condé.

# . Vitraux et émaux









Attribué à  
Jean Fouquet  
(Tours ?,  
vers 1415/20 -  
Tours ?,  
vers 1480),  
*Rondel :*  
*monogramme de*  
*Laurent Girard,*  
vers 1450/60,  
vitrail,  
Paris,  
musée national  
du Moyen Âge -  
thermes de Cluny.





**Jean Fouquet**  
(Tours ?, vers 1415/20 -  
Tours ?, vers 1480),  
*Autoportrait*,  
vers 1455,  
émail sur cuivre,  
Paris,  
musée du Louvre.





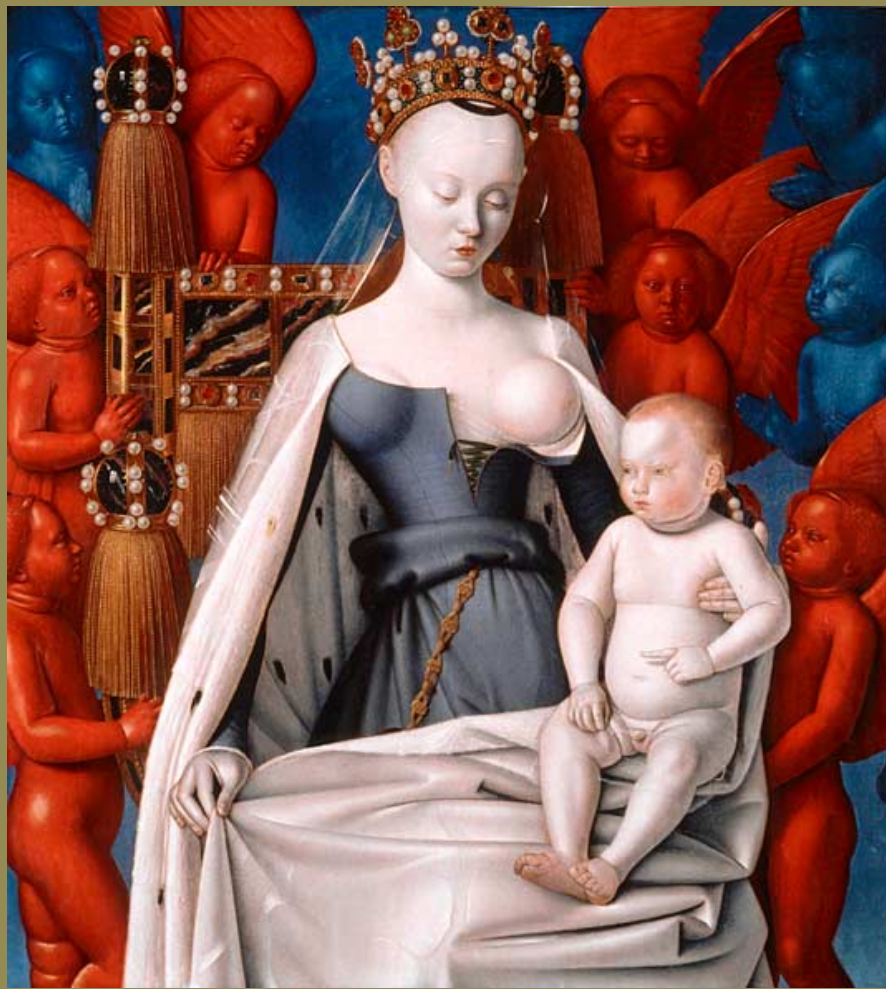




Jean Fouquet  
(Tours ?,  
vers 1415/20 -  
Tours ?,  
vers 1480),  
*Election par la foule  
des sept diacres  
« pleins d'Esprit  
Saint » (?)*,  
vers 1455,  
émail sur cuivre,  
autrefois à Berlin,  
Kunstgewerbemuseum  
(détruit).







VERE LANGORES NROS IPE TVLT ET DOLORES NROS IPE PORTAVIT



XPS SEMEL PRO PECCATIS NOSTRIS IMORTVVS EST IVSTVS PRO INVSTIS