

Les ateliers d'histoire de l'art / III

Peintures médiévales

Acte III

Jeudi 28 novembre 2013

- . Ne pas hésiter à prendre la parole, mais sans la monopoliser.
- . Suivre une méthodologie.
- . Limiter les commentaires esthétiques subjectifs.
- . Ne pas utiliser internet.
- . Connaisseurs s'abstenir.



. Données matérielles :



. **Données matérielles :**

- **technique :**

peinture à l'huile sur bois.

- **dimensions :**

61,60 cm x 46,40 cm.

- **lieu de conservation :**

Londres, The National Gallery
(achat, 1894).

. Le sujet :













**Maître de Saint Gilles
(Gauthier de Campes ?),
fin du XVe/début du XVIe siècle,
Saint Gilles et la biche,
vers 1500,
peinture à l'huile sur bois,
Londres,
The National Gallery.**



**Maître de Saint Gilles (Gauthier de Campes ?),
fin du XVe/début du XVIe siècle,
Portraits d'homme et de femme, vers 1500,
peintures à l'huile sur bois,
Chantilly, musée Condé.**



Maître de Saint Gilles (Gauthier de Campes ?),

fin du XVe/début du XVIe siècle,

***La Vierge et l'Enfant*, vers 1500,**

peintures à l'huile sur bois,

Paris, musée du Louvre ; Dole, musée des Beaux-Arts ; Besançon, musée des Beaux-Arts et d'Archéologie.

Maître de Saint Gilles
(Gauthier de Campes ?),
fin du XVe/
début du XVIe siècle,
La Vierge et l'Enfant,
vers 1500,
peintures à l'huile sur bois,
New York,
The Metropolitan Museum
of Art.



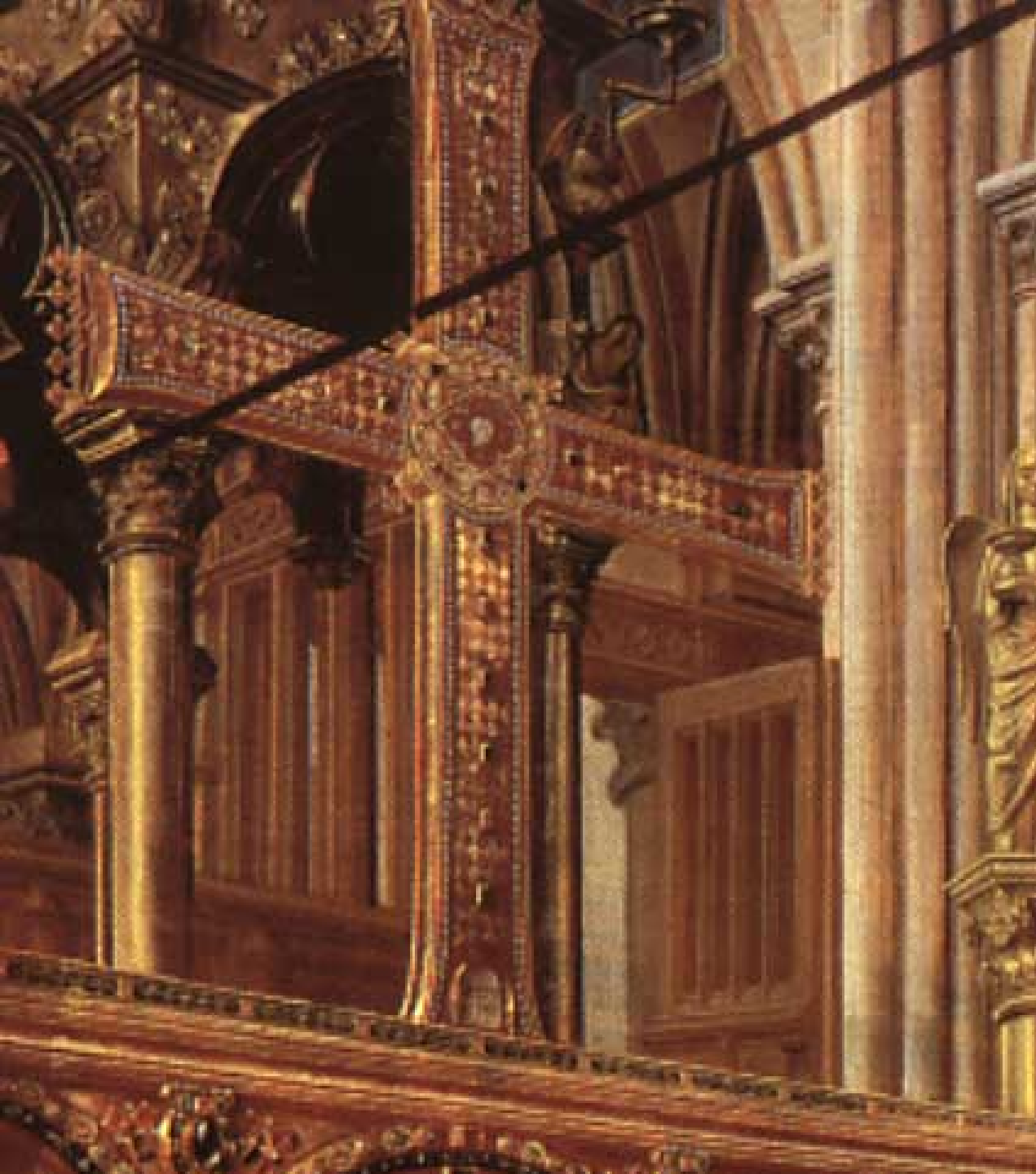


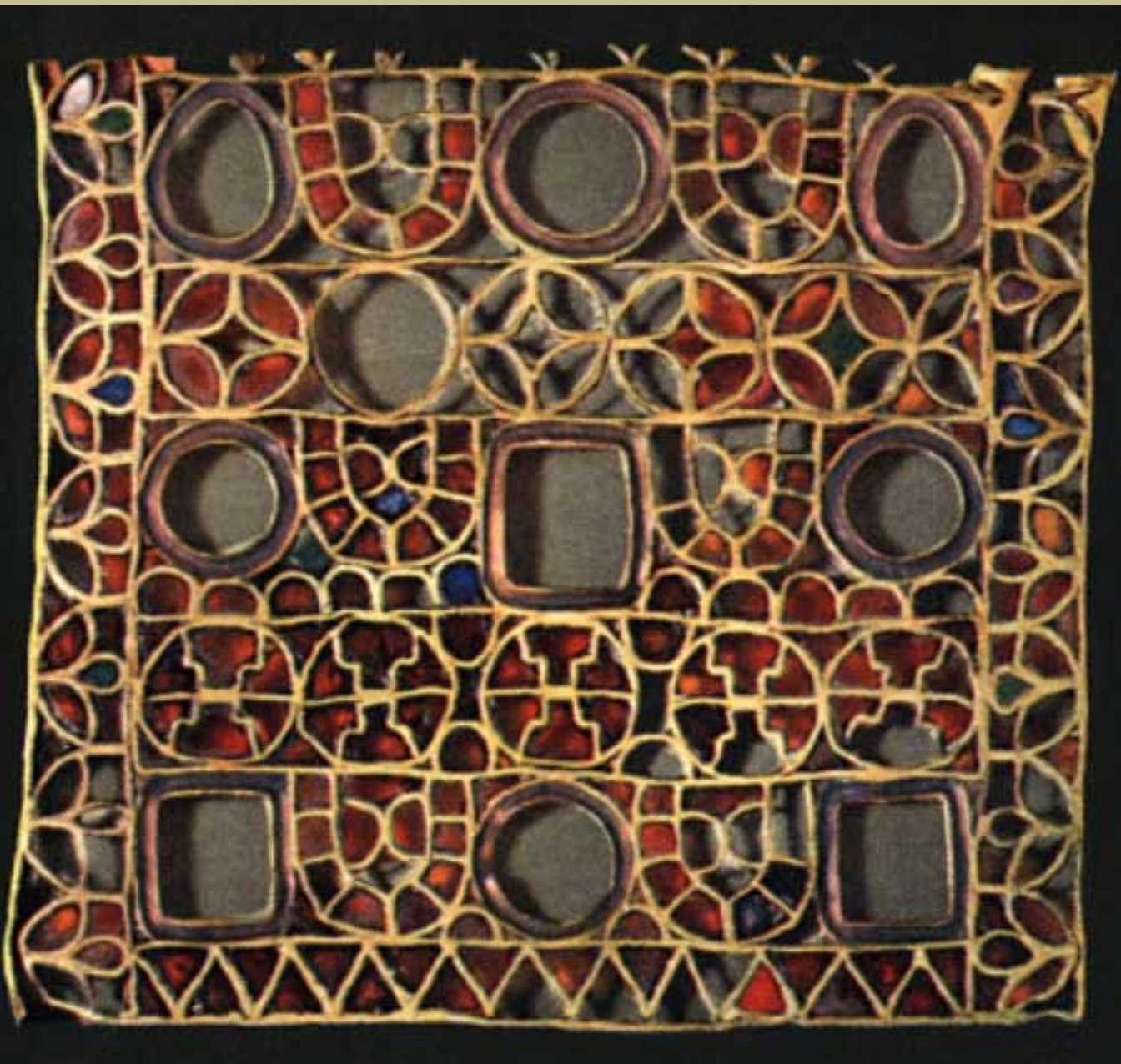
**Maître de Saint Gilles
(Gauthier de Campes ?),
fin du XVe/début du XVIe siècle,
Saint Gilles et la biche,
vers 1500,
peinture à l'huile sur bois,
Londres,
The National Gallery.**





**Maître de Saint Gilles
(Gauthier de Campes ?),
fin du XVe/début du XVIe siècle,
La Messe de saint Gilles,
vers 1500,
peinture à l'huile sur bois,
Londres,
The National Gallery.**





France,
VIIe siècle,
*Fragment de la croix
de saint Eloi*,
vers 630,
or et verre,
Paris,
Bibliothèque nationale
de France,
Cabinet des Médailles.



France, XIIIe siècle,

Trois épisodes de la vie de saint Gilles :

. *La Messe de saint Gilles ;*

. *Saint Gilles et Charles Martel ;*

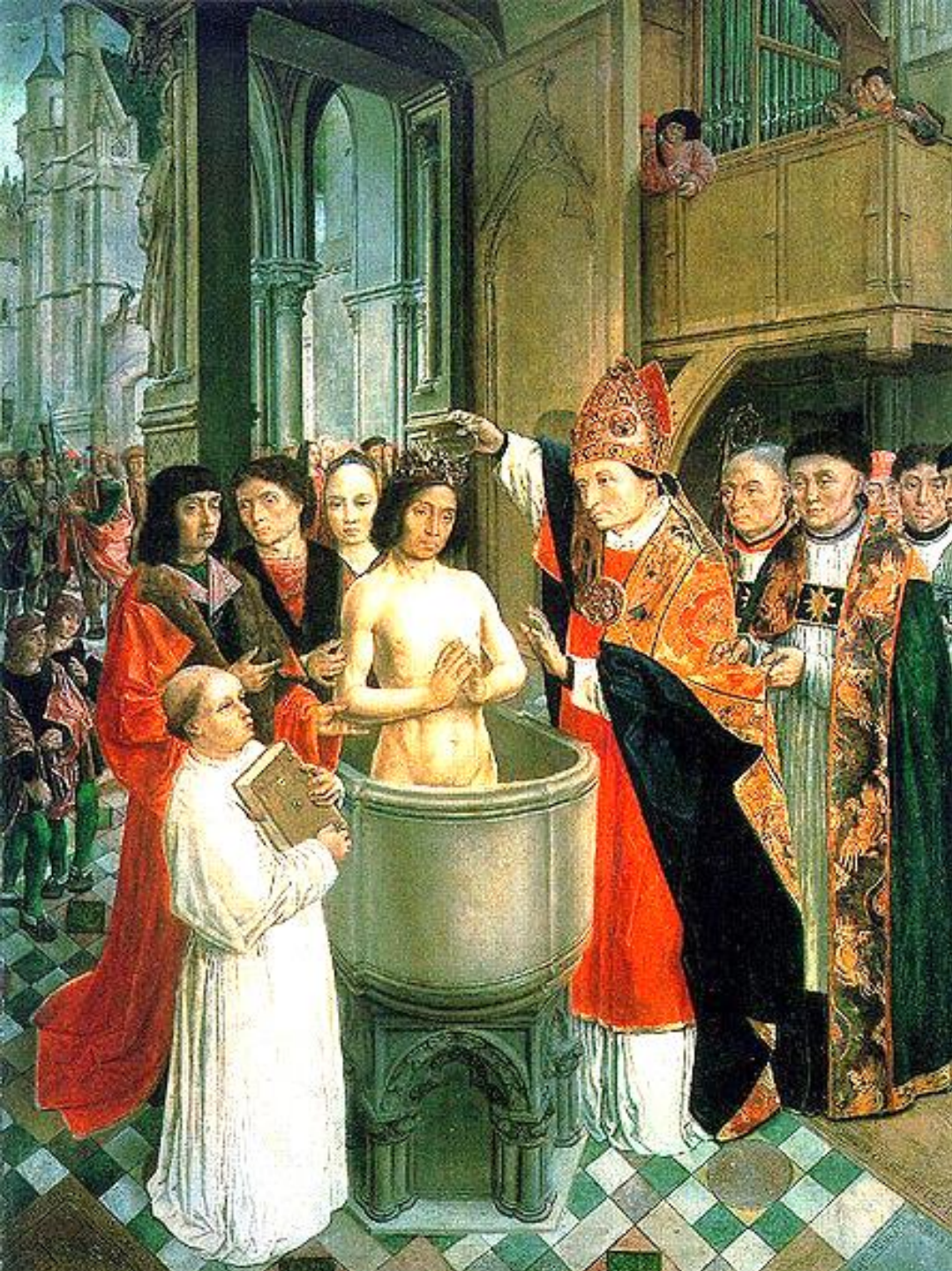
. *La Chasse royale et saint Gilles protégeant la biche,*

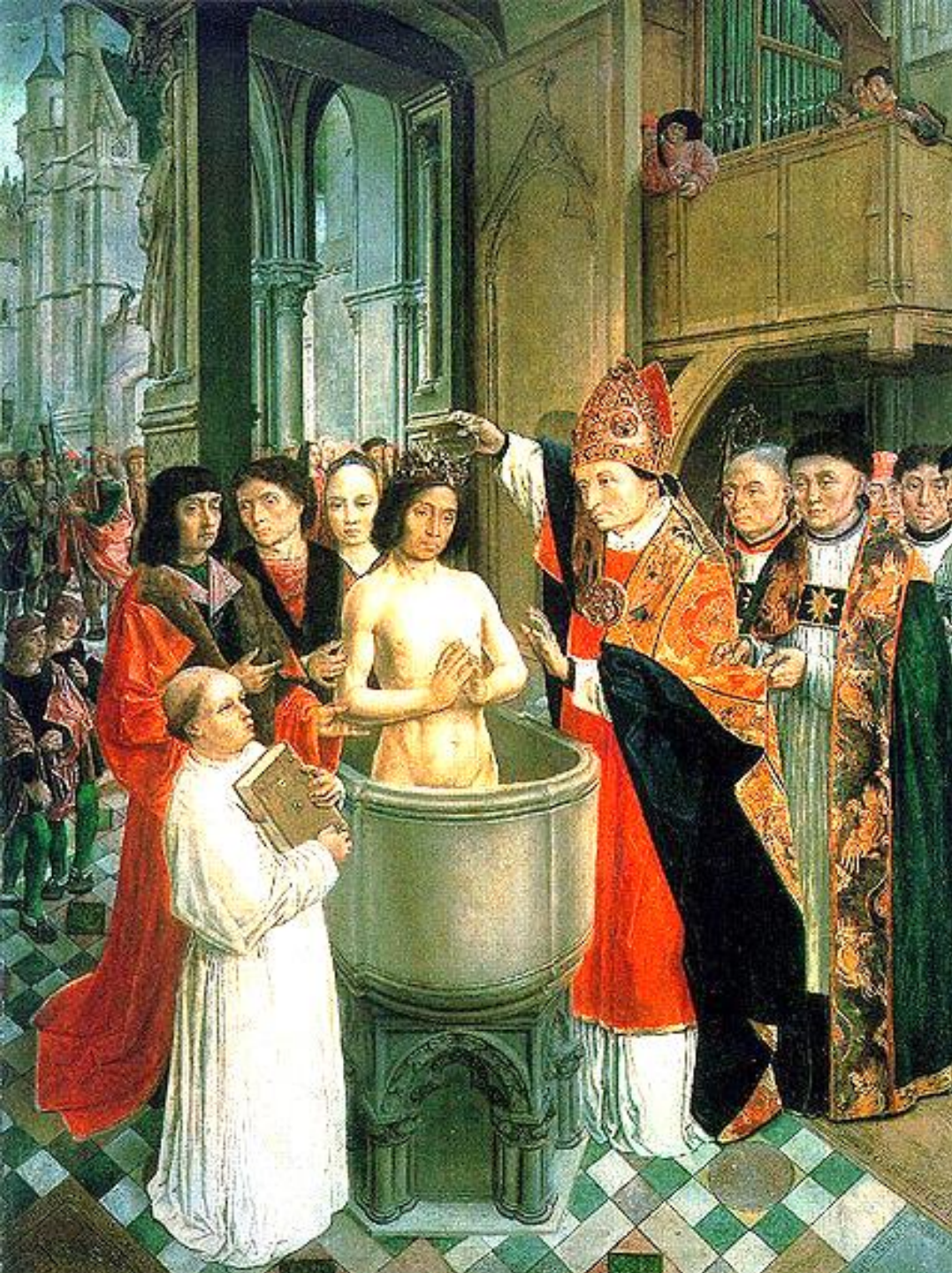
vers 1300 (?), peinture murale,

Civray (Vienne), église Saint-Nicolas.







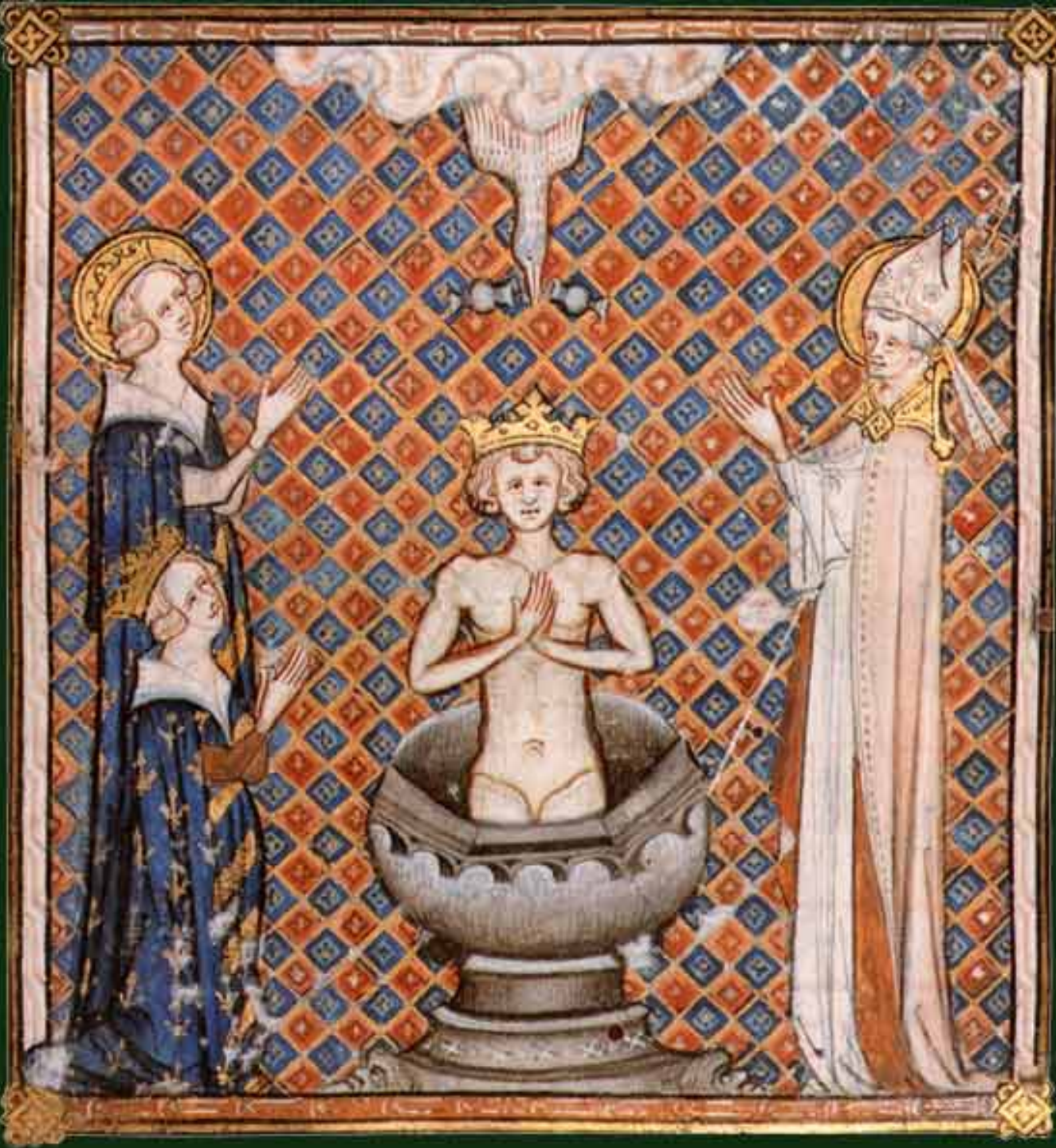


**Maître de Saint Gilles
(Gauthier de Campes ?),
fin du XVe/début du XVIe siècle,
Le Baptême de Clovis,
vers 1500,
peinture à l'huile sur bois,
Washington,
National Gallery of Art.**



Reims, IXe siècle,
Plaque de reliure dite « de saint Rémy » : Baptême de Clovis,
vers 880, ivoire,
Amiens, musée de Picardie.





France,
XIV^e siècle,
*Office en l'honneur
de sainte Clotilde :*
Le Baptême de Clovis,
vers 1320,
peinture sur parchemin,
Paris,
Bibliothèque nationale
de France.



France,
XIV^e siècle,
*Grande chronique
de France
de Charles V :*
Baptême de Clovis,
vers 1360,
peinture
sur parchemin,
Paris,
Bibliothèque
nationale
de France.



France,
XVe siècle,
Jacques de Voragine,
*La Légende dorée :
Baptême de Clovis*,
vers 1480,
peinture sur parchemin,
Paris,
Bibliothèque nationale de France.



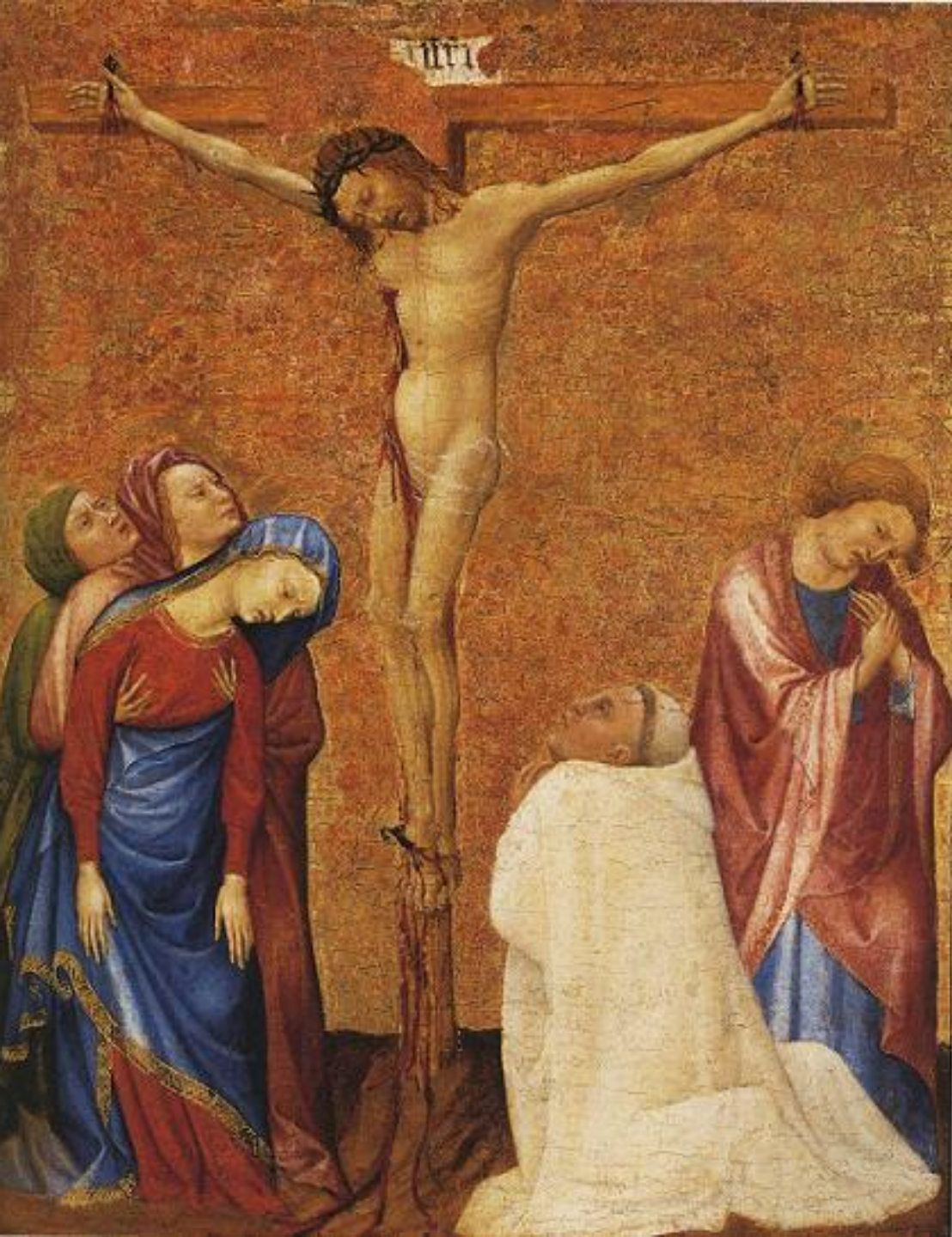


**Maître de Saint Gilles
(Gauthier de Campes ?),
fin du XVe/début du XVIe siècle,
Saint Leu (?)
guérissant les malades,
vers 1500,
peinture à l'huile sur bois,
Washington,
National Gallery of Art.**





- . Trois « ingrédients » majeurs de la peintures à la fin du Moyen Âge :
 - . le saint,
 - . le donateur,
 - . le paysage





Jean de Beaumetz
(vers 1335 – 1396),
Calvaire au chartreux,
vers 1389-1395,
peinture à l'huile sur bois,
Paris,
musée du Louvre.

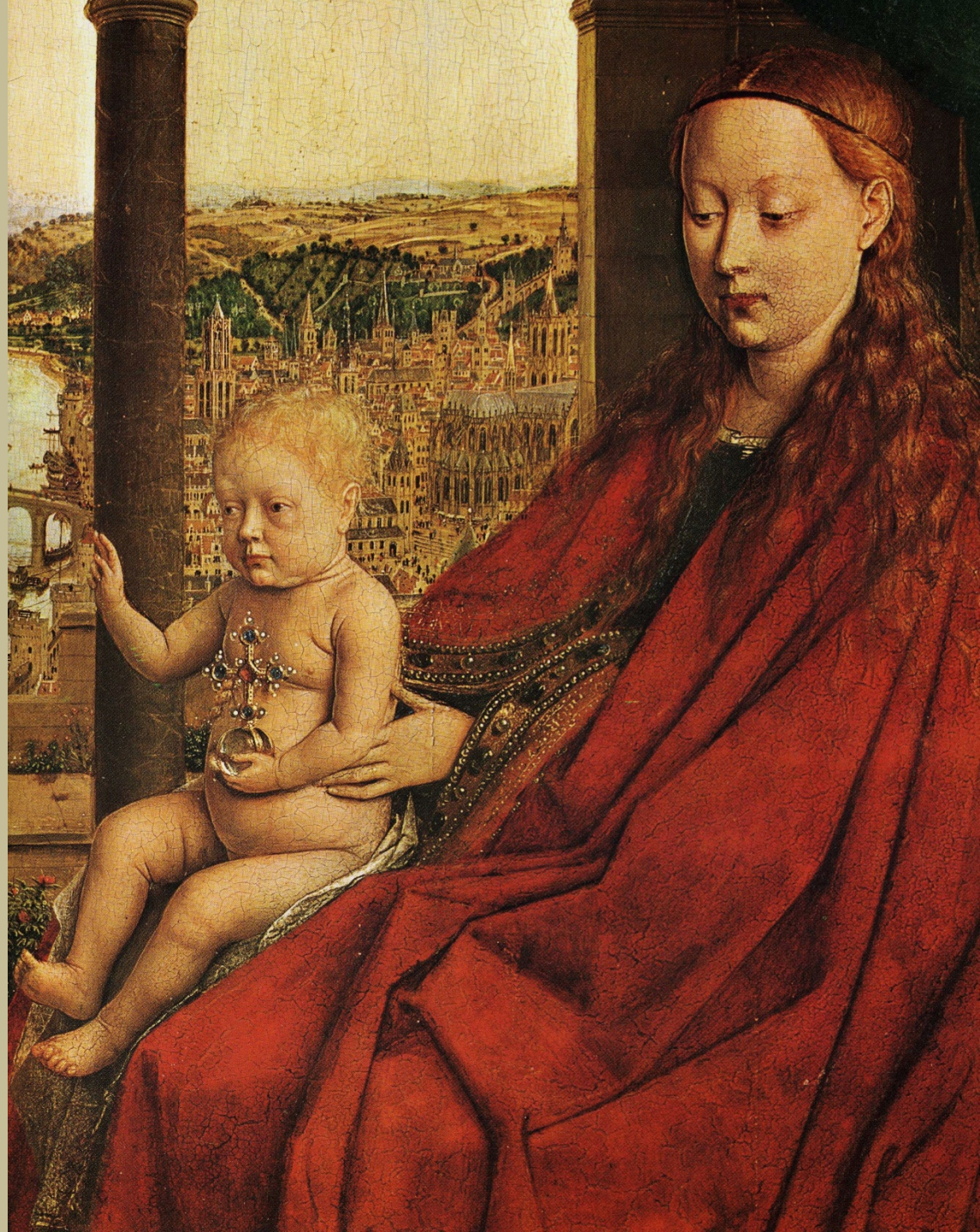




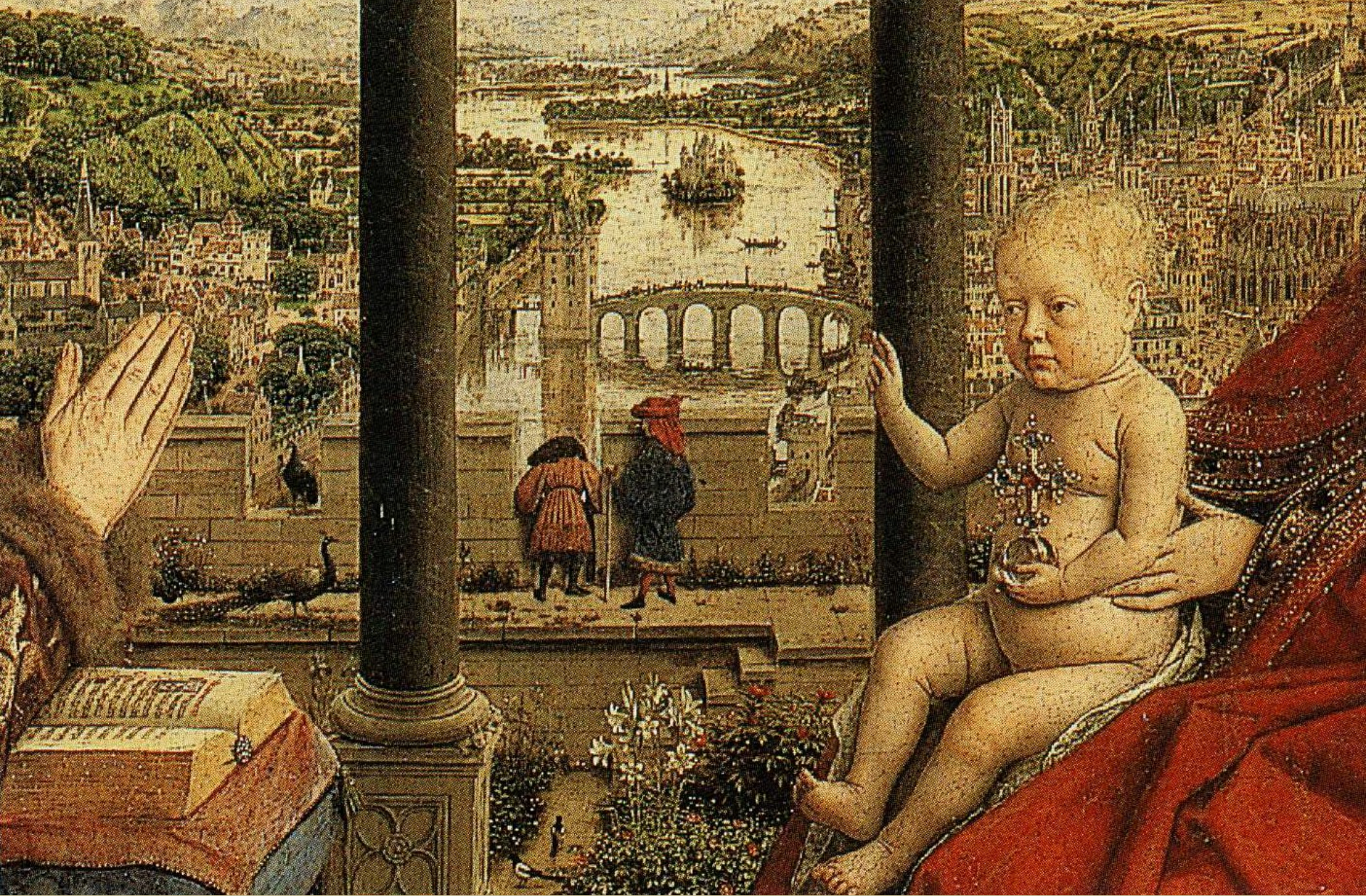
Jan van Eyck
(Limbourg ?, vers 1390 -
Bruges, 1441),
*La Vierge
du chancelier Rolin*,
vers 1434/1435,
peinture à l'huile
sur bois,
Paris,
musée du Louvre.









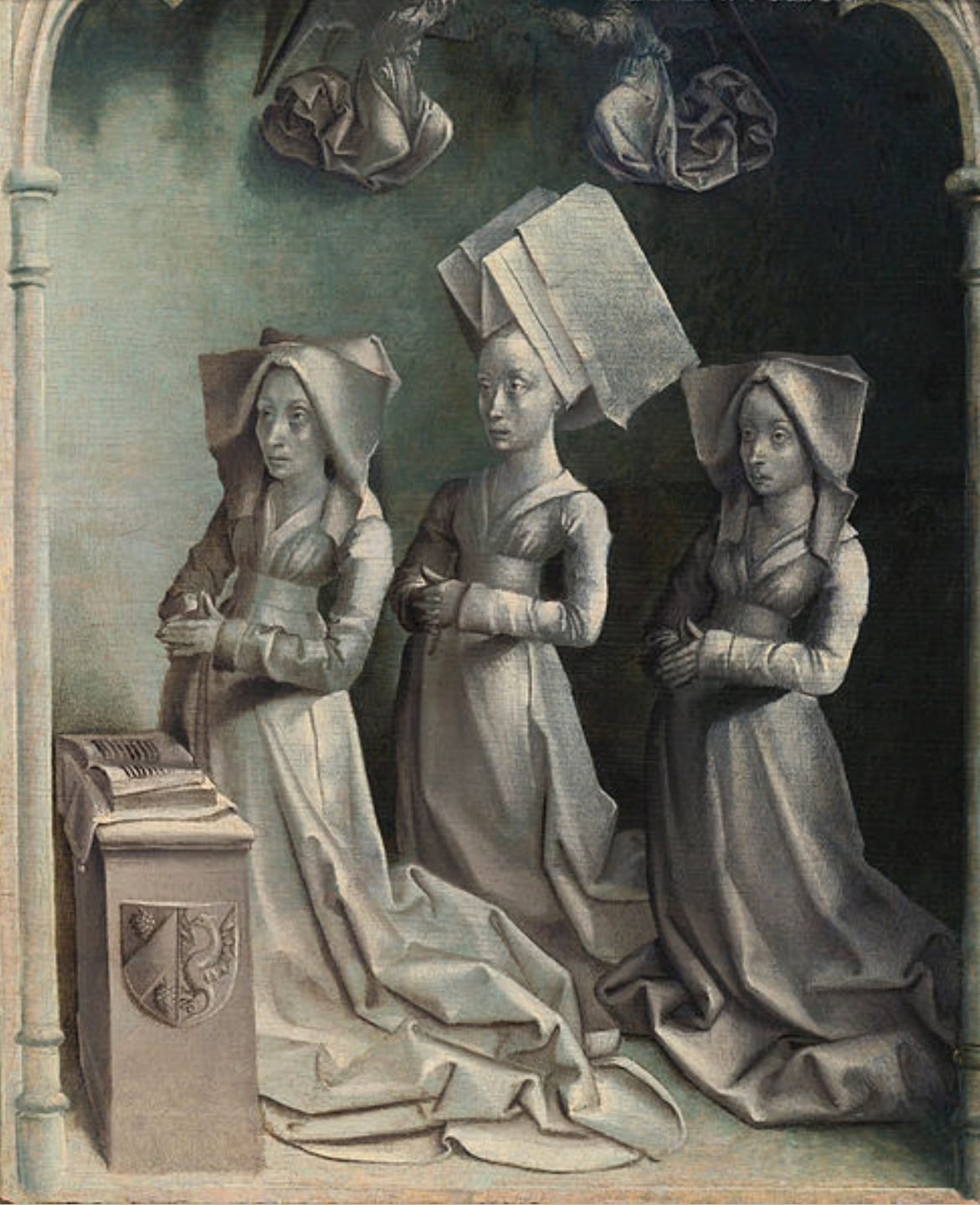




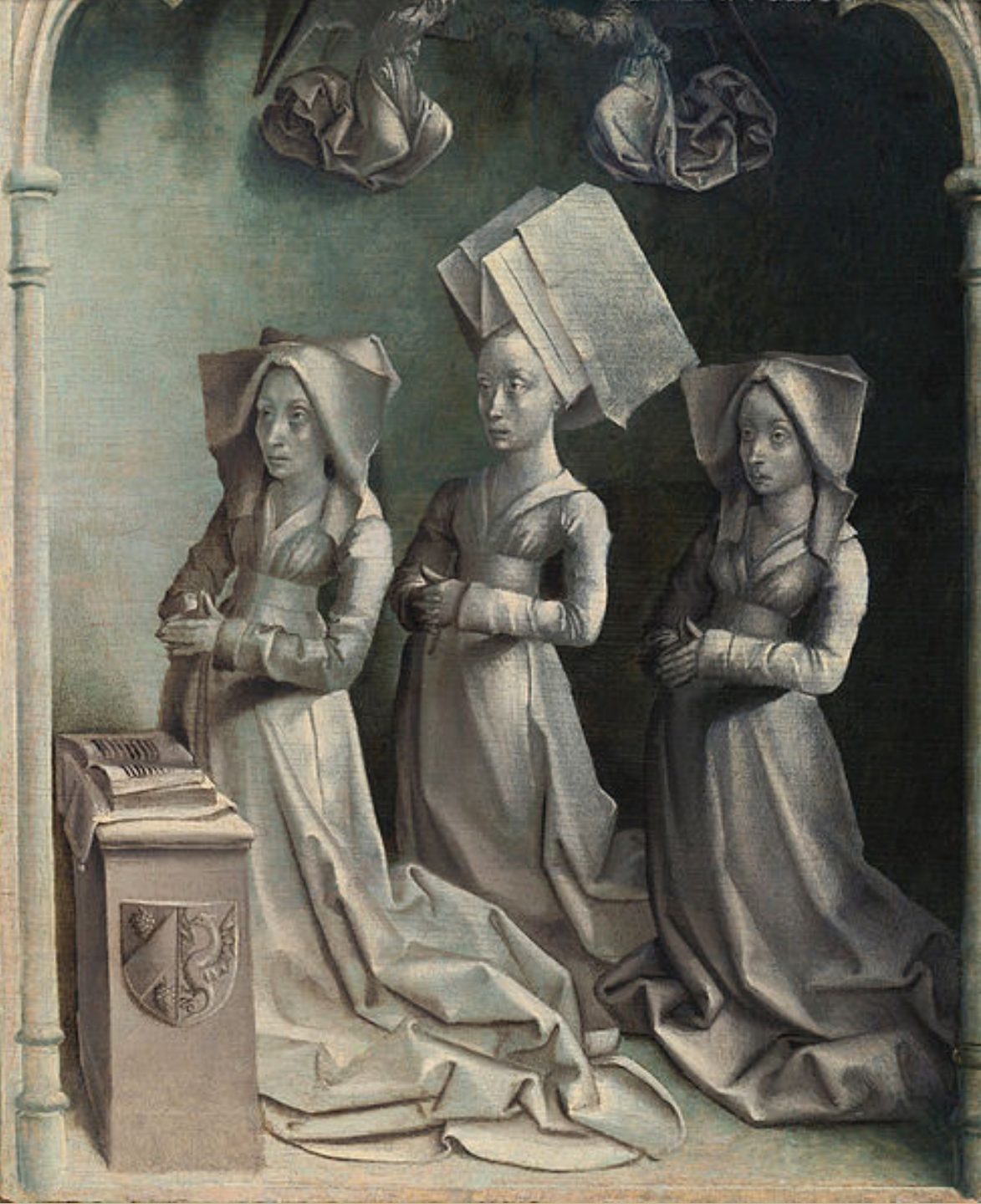




Maître de Dreux Budé (André d'Ypres ?),
actif à Paris dans la première moitié du XVe siècle,
Triptyque : L'Arrestation du Christ ; La Crucifixion ; La Résurrection,
vers 1430/40, peinture à l'huile sur bois,
Brême, collection particulière ; Los Angeles, The J. Paul Getty Museum ;
Montpellier, musée Fabre.



**Maître de Dreux Budé
(André d'Ypres ?),
actif à Paris
dans la première moitié
du XVe siècle,
Volet de retable :
*Jeanne Peschard et ses filles,
Jacquette et Catherine Budé,*
vers 1430/40,
peinture à l'huile sur bois,
Londres,
vente publique, vers 2010.**



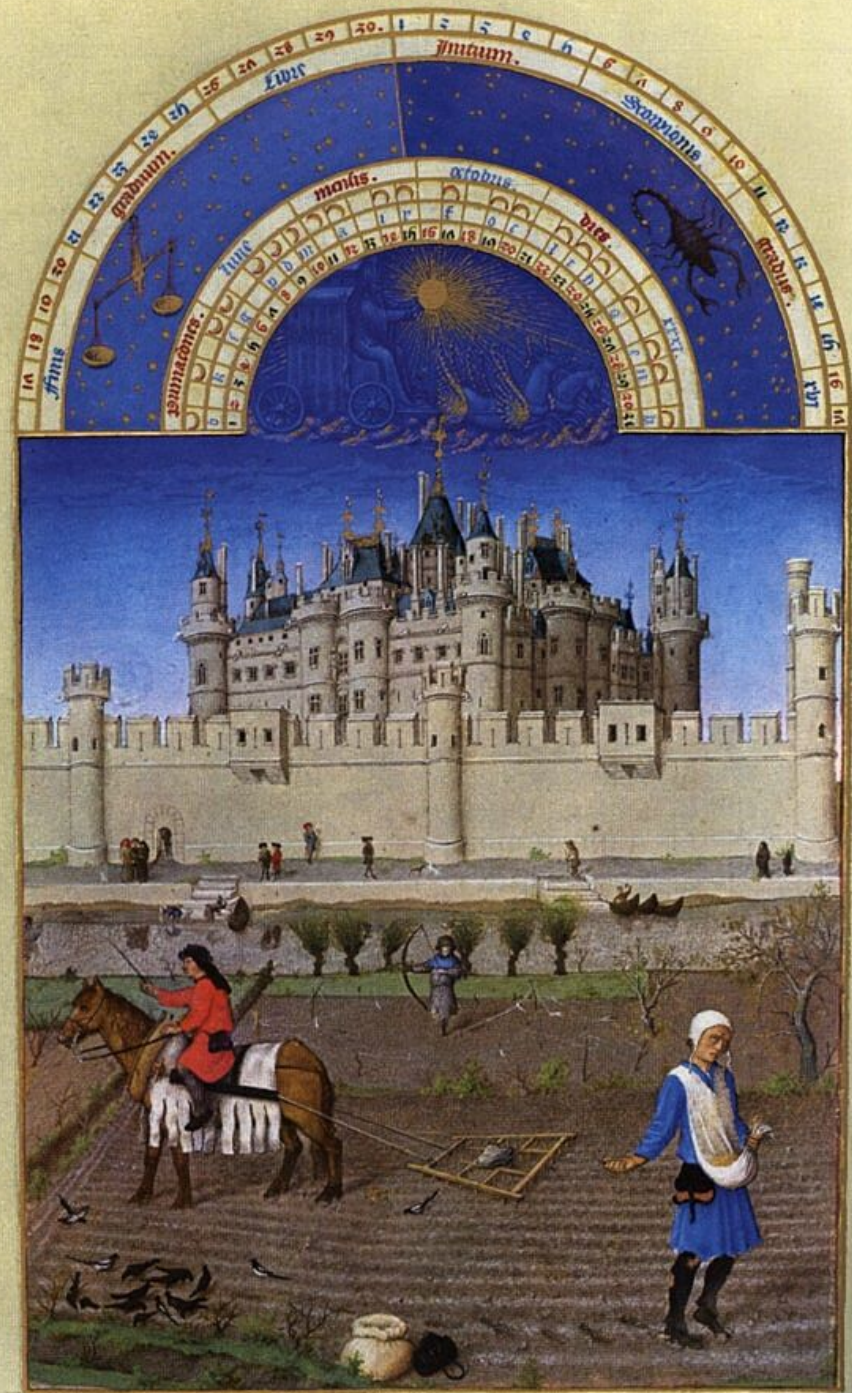


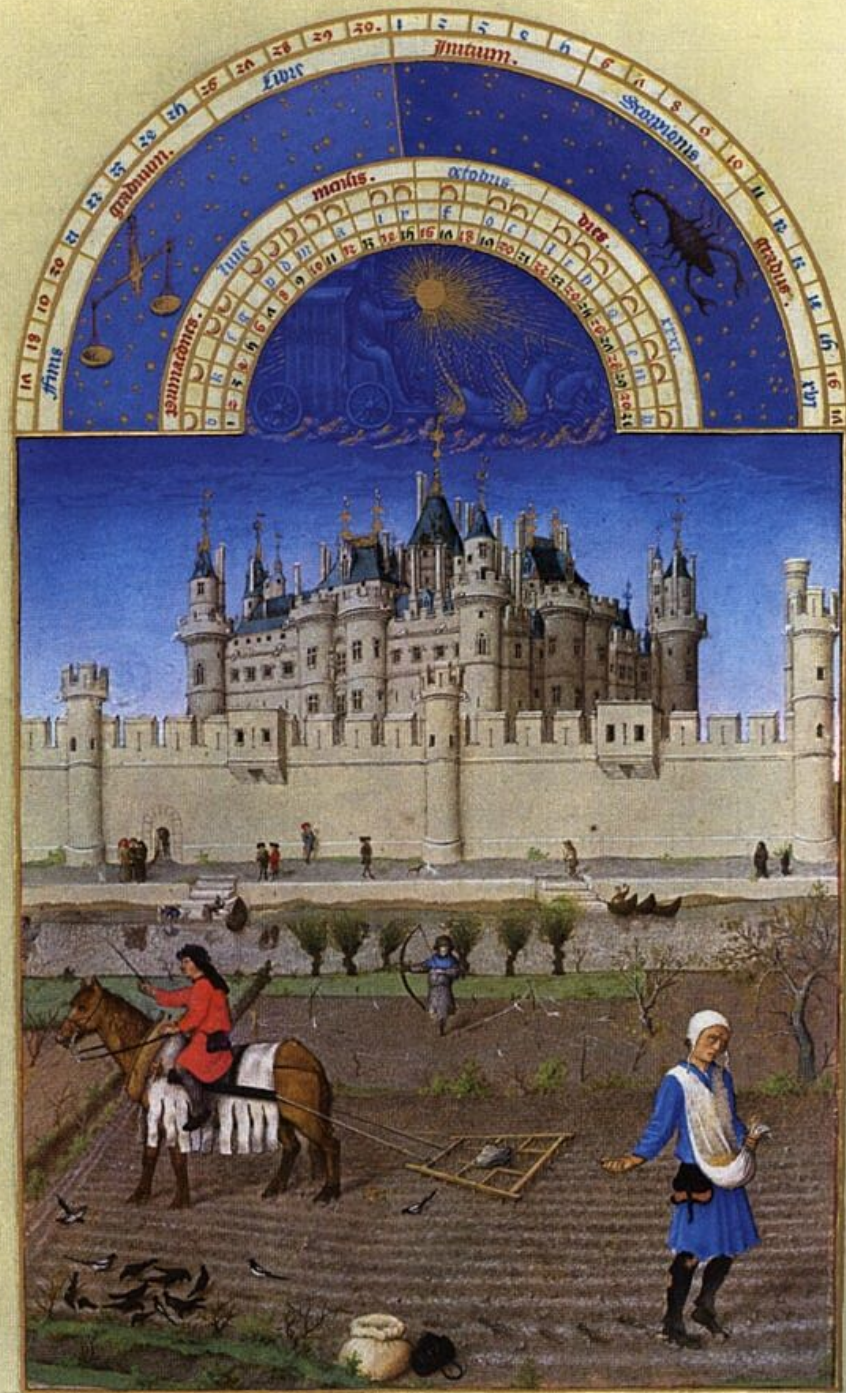


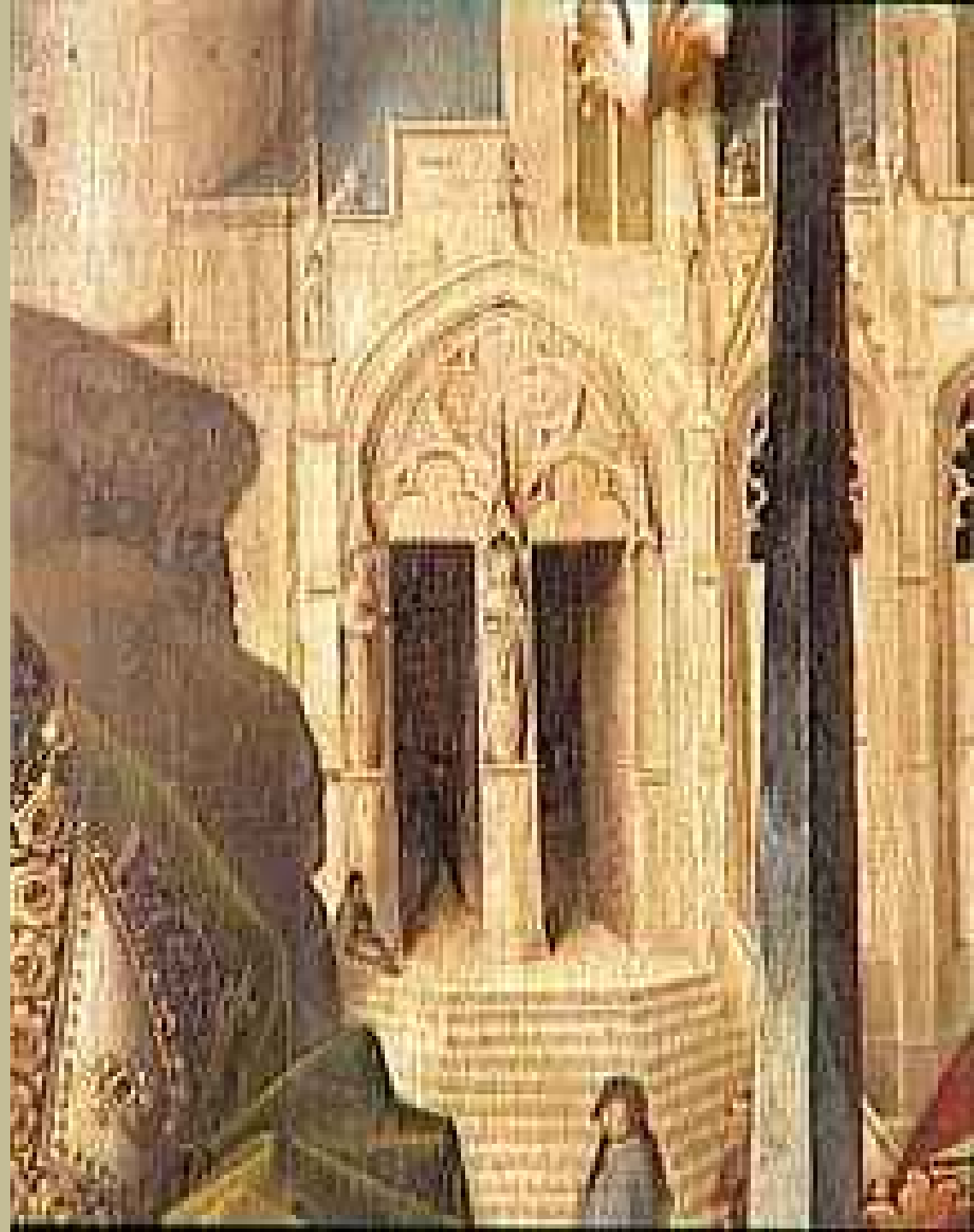
**Maître de Dreux Budé (André d'Ypres ?),
actif à Paris dans la première moitié du XVe siècle,
Retable du parlement de Paris, vers 1449, peinture à l'huile sur bois,
Paris, musée du Louvre.**



**Frères de Limbourg
(vers 1385 – 1416)
et Barthélemy d'Eyck
(Liège ?, vers 1410/20 - ?, vers 1475),
Très Riches Heures du duc de Berry :
Le Mois d'octobre
(palais du Louvre, Paris),
vers 1413/16 et vers 1440,
manuscrit enluminé,
Chantilly,
musée Condé.**











Enguerrand Quarton (Laon, vers 1410 ? – Avignon ?, vers 1470 ?),
Retable : Le Couronnement de la Vierge, 1453/4,
peinture à la détrempe et à l'huile et dorure sur bois,
Villeneuve-lès-Avignon, musée Pierre-de-Luxembourg.











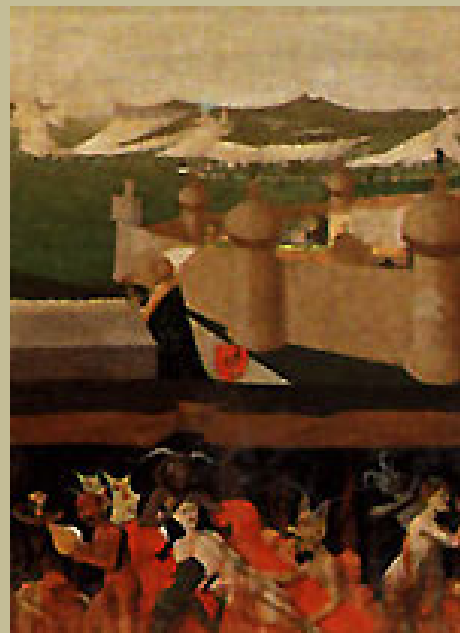








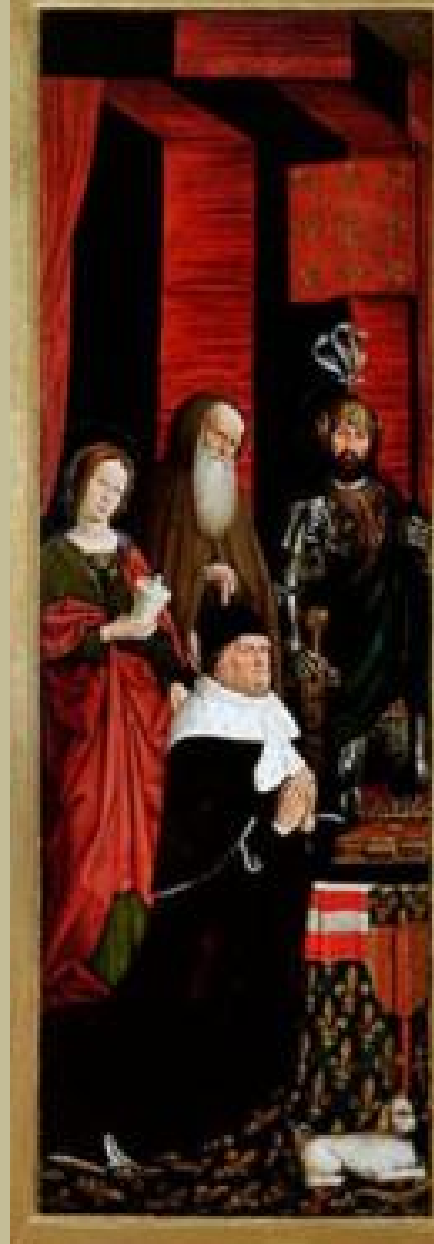








Maître de Coëtivy (Colin d'Amiens ?), actif à Paris au milieu du XVe s.,
***La Résurrection de Lazare*, vers 1460,**
peinture à l'huile sur bois,
Paris, musée du Louvre.





**Nicolas Froment (Uzès ?, vers 1435 – Avignon, vers 1486),
Triptyque du Buisson ardent,
1475/6, peinture à l'huile sur bois,
Aix-en-Provence, cathédrale Saint-Sauveur.**





Nicolas Froment
(Uzès ?, vers 1435 –
Avignon, vers 1486),
Triptyque du Buisson ardent,
volets latéraux :
. René d'Anjou,
présenté par sainte Marie Madeleine,
saint Antoine et saint Maurice ;
. Jeanne de Laval présentée par saint Jean,
sainte Catherine et saint Nicolas,
peinture à l'huile sur bois,
1475/6,
Aix-en-Provence,
cathédrale Saint-Sauveur.





**Hans Memling (Selingenstadt, vers 1433 – Bruges, 1494),
Triptyque de la famille Moreel, 1484,
peinture à l'huile sur bois,
Bruges, Groeningemuseum.**

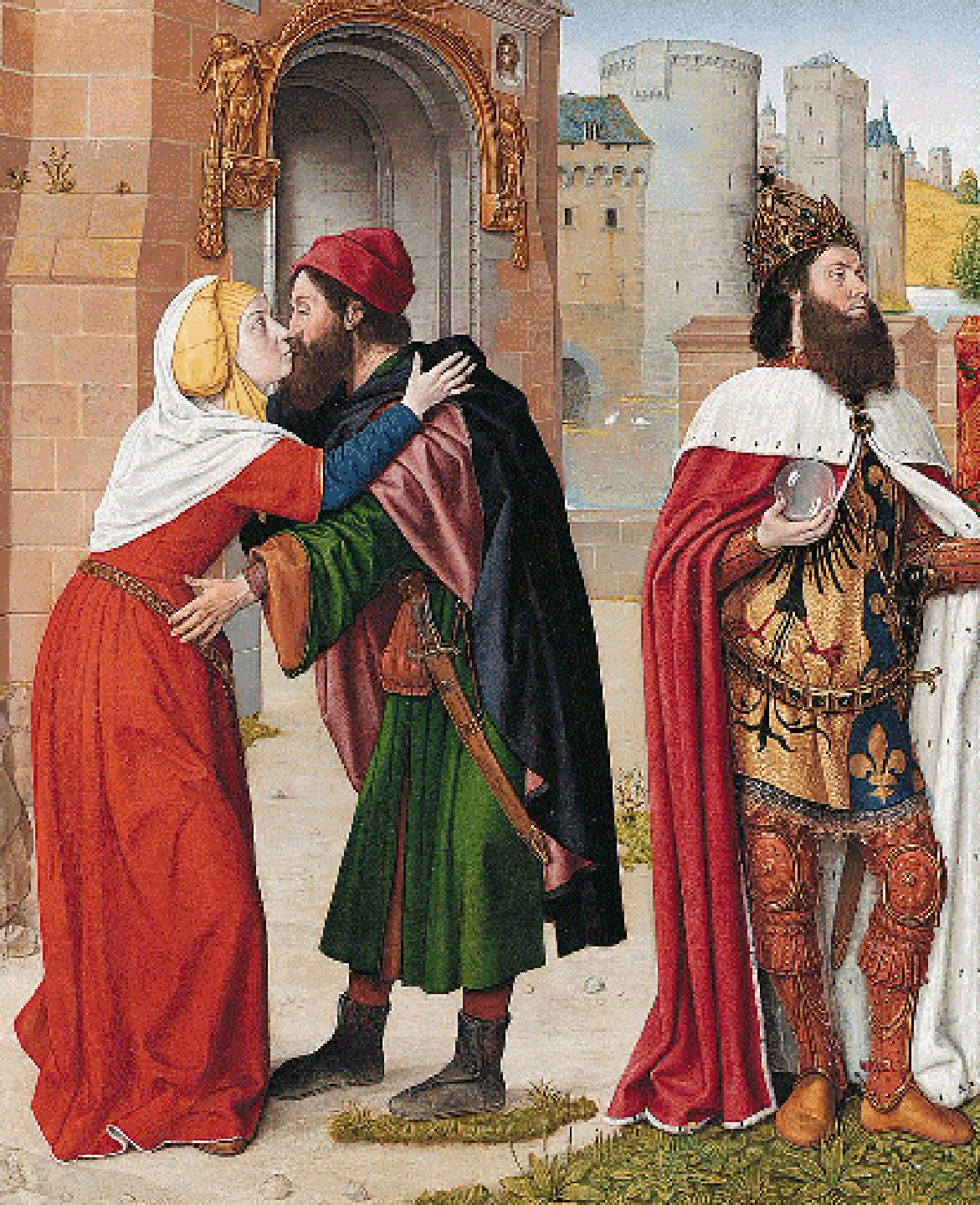




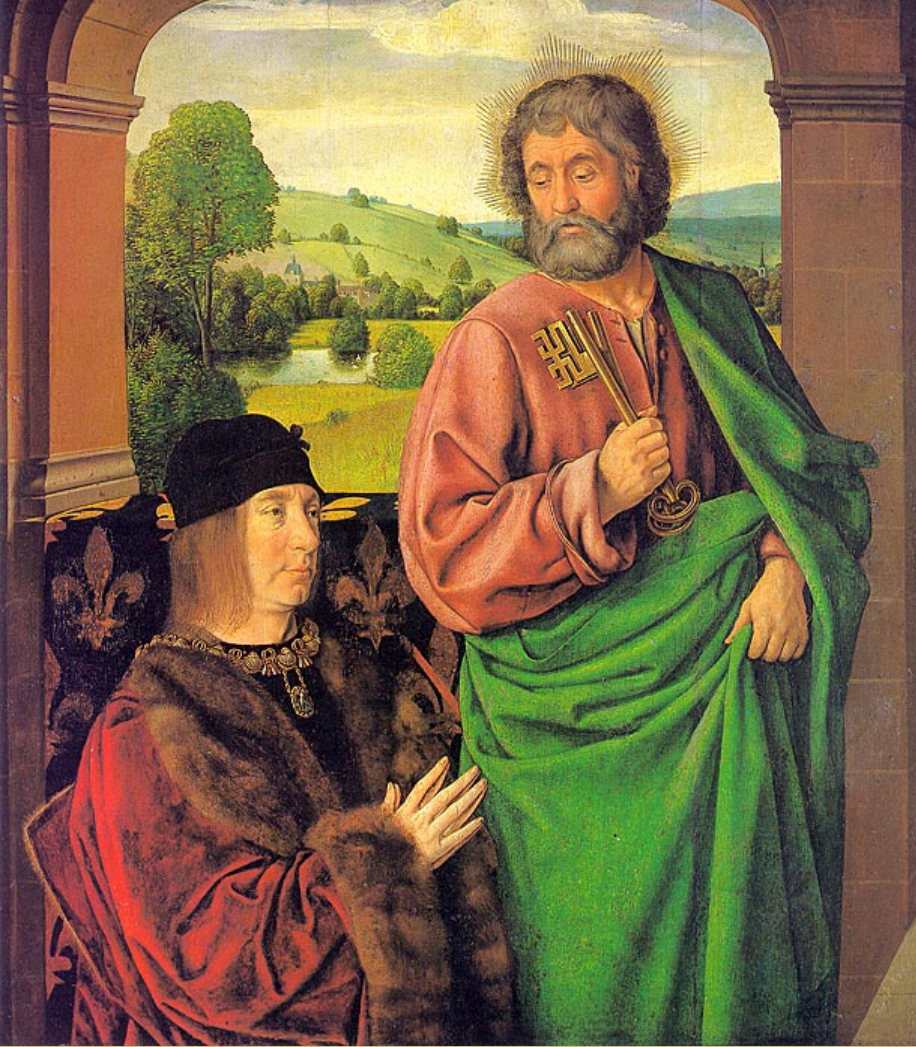


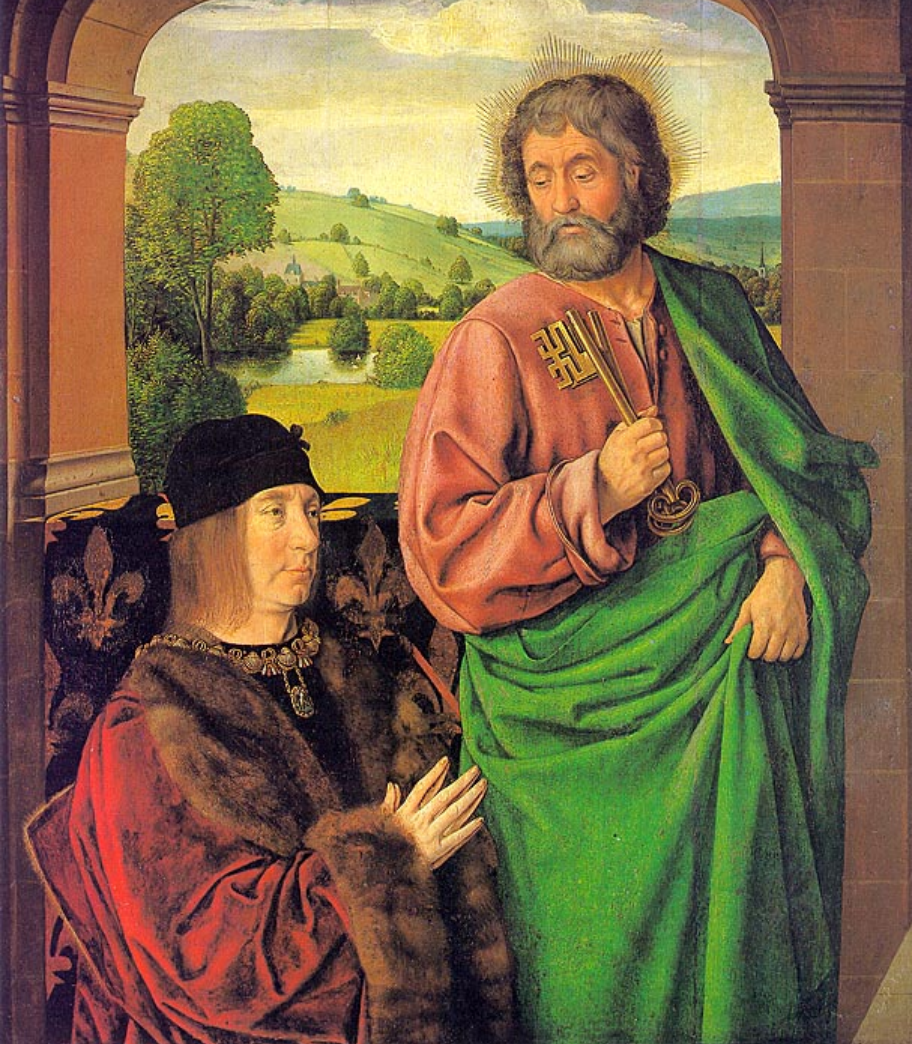




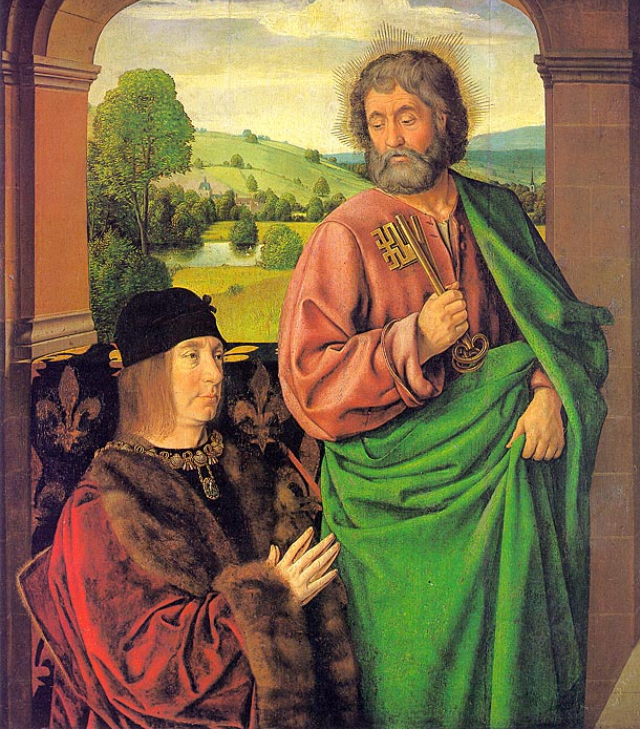


**Jean Hey,
dit le Maître de Moulins
(actif entre 1480 et 1500),
La rencontre à la Porte dorée
(*sainte Anne
et saint Joachim*) et
saint Charlemagne,
vers 1490/95,
peinture sur bois,
Londres,
National Gallery.**





**Jean Hey, dit le Maître de Moulins (actif entre 1480 et 1500),
Deux volets d'un triptyque :
 . *Pierre II, sire de Beaujeu, duc de Bourbon, présenté par saint Pierre,*
 . *Anne de France, dame de Beaujeu, duchesse de Bourbon, et sa fille*
Suzanne de Bourbon, présentées par saint Jean,
 1492/3, peinture sur bois, Paris, musée du Louvre.**



Jean Hey, dit le Maître de Moulins (actif entre 1480 et 1500),
Proposition de reconstitution d'un triptyque :
. Pierre II, sire de Beaujeu, duc de Bourbon, présenté par saint Pierre,
. La Vierge et l'Enfant,
. Anne de France, dame de Beaujeu, duchesse de Bourbon, et sa fille
Suzanne de Bourbon, présentées par saint Jean,
1492/3, peinture sur bois,
Paris, musée du Louvre, et Bruxelles, musées royaux d'Art et d'Histoire.





Flandres, XVI^e siècle,
Le Baptême de Clovis (détail),
vers 1520,
Reims, musée Saint-Rémi.



Jean Fouquet
(Tours, vers 1415/20 -
Tours ?, 1478/81),
Portrait du chancelier
Guillaume Jouvenel des Ursins,
vers 1460,
peinture sur bois,
Paris,
musée du Louvre.