

Les ateliers d'histoire de l'art / III

Peintures médiévales

Acte I

Jeudi 7 novembre 2013

- . Ne pas hésiter à prendre la parole, mais sans la monopoliser.
- . Suivre une méthodologie.
- . Limiter les commentaires esthétiques subjectifs.
- . Ne pas utiliser internet.
- . Connaisseurs s'abstenir.



. Données matérielles :



. Données matérielles :

- technique :

peinture sur bois (chêne).

- dimensions :

26,30 cm x 33,40 cm.

- lieu de conservation :

Francfort, Städelisches Kunstinstitut
(acquis en 1839/1922).

. Le sujet :















Jacques de Baerze (fin du XIV^e siècle),
Retable de la Crucifixion (ouvert), *caisson central : La Mise au tombeau*,
1390/99, bois (noyer) peint et doré,
Dijon, musée des Beaux-Arts.





Flandre (Bruges),
fin du XVe siècle,
Flavius Josèphe,
*Antiquités Judaïques :
Jardin d'Eden avec
l'union d'Adam et Eve*,
peinture sur parchemin,
vers 1475/1500,
Paris,
Bibliothèque
nationale de France.





Cologne,
XVe siècle,
*La Vierge et l'Enfant,
trois saintes
et des donateurs*,
vers 1420/30,
peinture sur bois,
Berlin,
Gemäldegalerie.





**Maître D'Egerton,
(actif en France
au XVe siècle),
Christine de Pizan,
*Livre du Duc
des vrais amants :
Scène courtoise
dans un jardin,*
vers 1505/8,
peinture sur parchemin,
Paris,
Bibliothèque nationale
de France.**





Maître des Jardins d'amour (actif en Flandre au XVe siècle),
Grand jardin d'amour, vers 1430/40, gravure sur bois,
Berlin, Kupferstichkabinett.





France, XVe siècle,
Guillaume de Lorris et Jean de Meung,
Le roman de la rose : Oiseuse accueillant Amant dans le verger,
vers 1400, manuscrit enluminé,
Londres, British Library.





Angleterre, XVe siècle,
Marco Polo, Livre des Merveilles : Jardin du Vieux de la montagne, vers
1400/10, peinture sur parchemin, Oxford, Bodleian Library.



Maître du Jardin de Paradis, début du XVe siècle,
Jardin de Paradis, vers 1410/20, peinture sur bois,
Francfort, Städelches Kunstinstitut.

. L'artiste :







Maître du Jardin de Paradis,
début du XVe siècle,
« *La Vierge aux fraisiers* »,
vers 1425,
peinture sur bois,
Soleure,
Kunstmuseum.



Rhin Supérieur,
XVe siècle,
La Vierge et l'Enfant, dans un jardin clos,
vers 1460,
gravure sur bois colorée,
Colmar,
bibliothèque municipale.







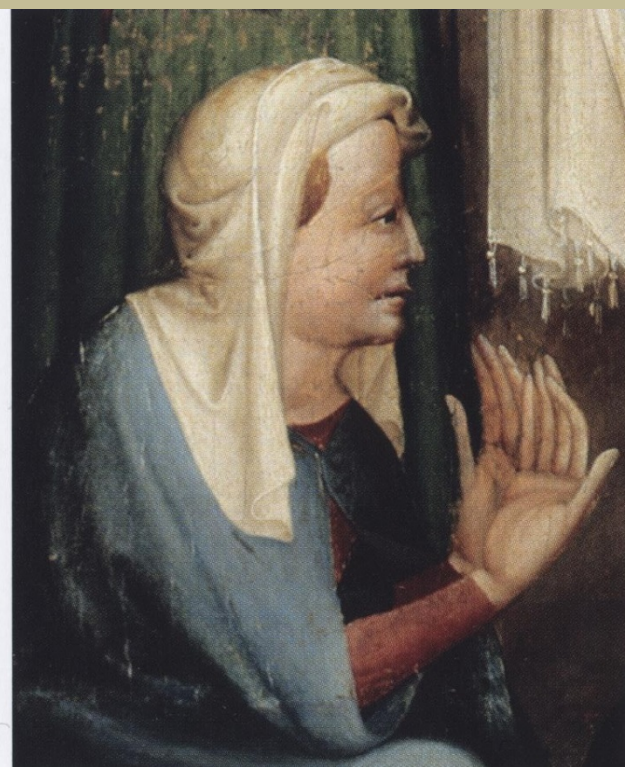






**Maître du Jardin de Paradis, début du XVe siècle,
Scènes de la vie de saint Jean Baptiste,
vers 1410, peinture sur bois,
Karlsruhe, Staatliche Kunsthalle.**







MAITRE STRASBOURGEOIS
LA VIERGE ET L'ENFANT
AU SOUT DE JOSEPH



Maître du Jardin de Paradis, début du XVe siècle,
Scènes de la vie de la Vierge,
 vers 1430, peinture sur bois,
 Strasbourg, musée de l'Œuvre Notre-Dame.











**Bartolo di Fredi (Sienne, vers 1330 – Sienne, 1410),
La Nativité de la Vierge, 1383/8, peinture sur bois,
Montalcino, Museo Civico e Diocesiano d'Arte Sacra.**



Andrea di Bartolo
(Sienne, 1360/70 –
Sienne, 1428),
La Nativité de la Vierge,
vers 1400,
peinture sur bois,
Washington,
National Gallery of Art.

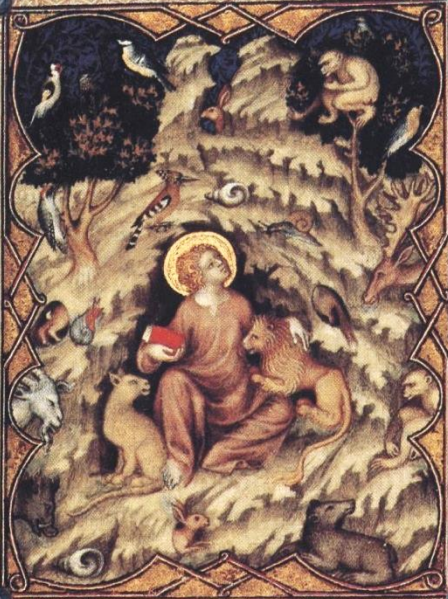






Ugolino di Petre Illario
(actif à Sienne au XIVe siècle),
L'Annonce à Joseph,
vers 1370/80,
fresque,
Orvieto, cathédrale.

letur per dominum. Ad terram.



Deus in adiutorium meum
intende. Domine ad adiu-
uandum me festina. Gl-
ria patri et filio et spui sancto.

Sicut erat in principio et nunc et semp







Jean Le Noir
(actif à Paris à la fin du XIV^e siècle,
Petites Heures de Jean de Berry :
Saint Jean Baptiste dans le désert,
1375/90,
manuscrit enluminé,
Paris,
Bibliothèque nationale de France.





**Flandre (Jan van Eyck ?),
XVe siècle,
*Heures de Milan-Turin :
Naissance de saint Jean Baptiste*,
vers 1420,
peinture sur parchemin,
Turin,
Palazzo Madama.**

