

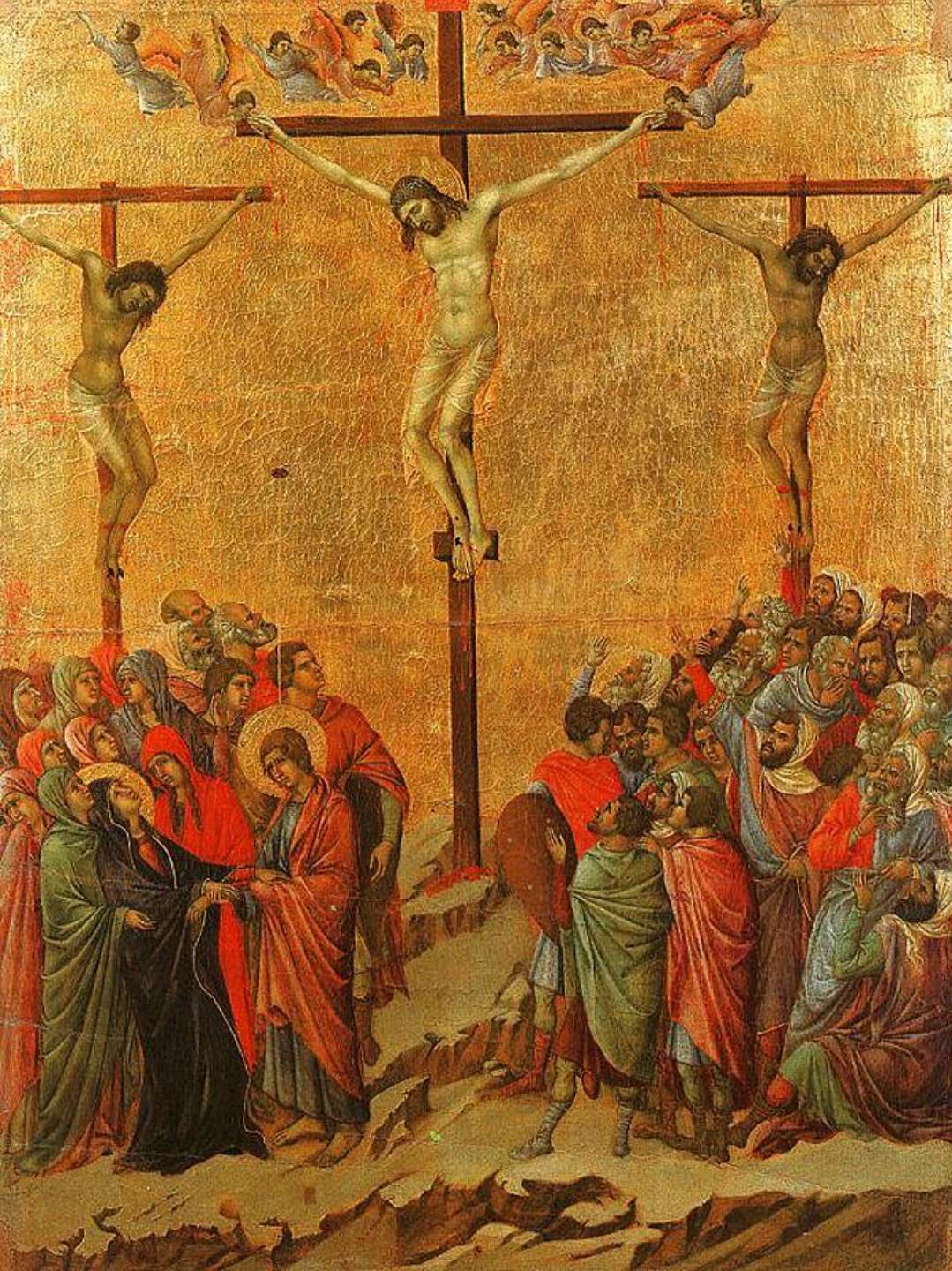
Un genre pictural : le Paysage

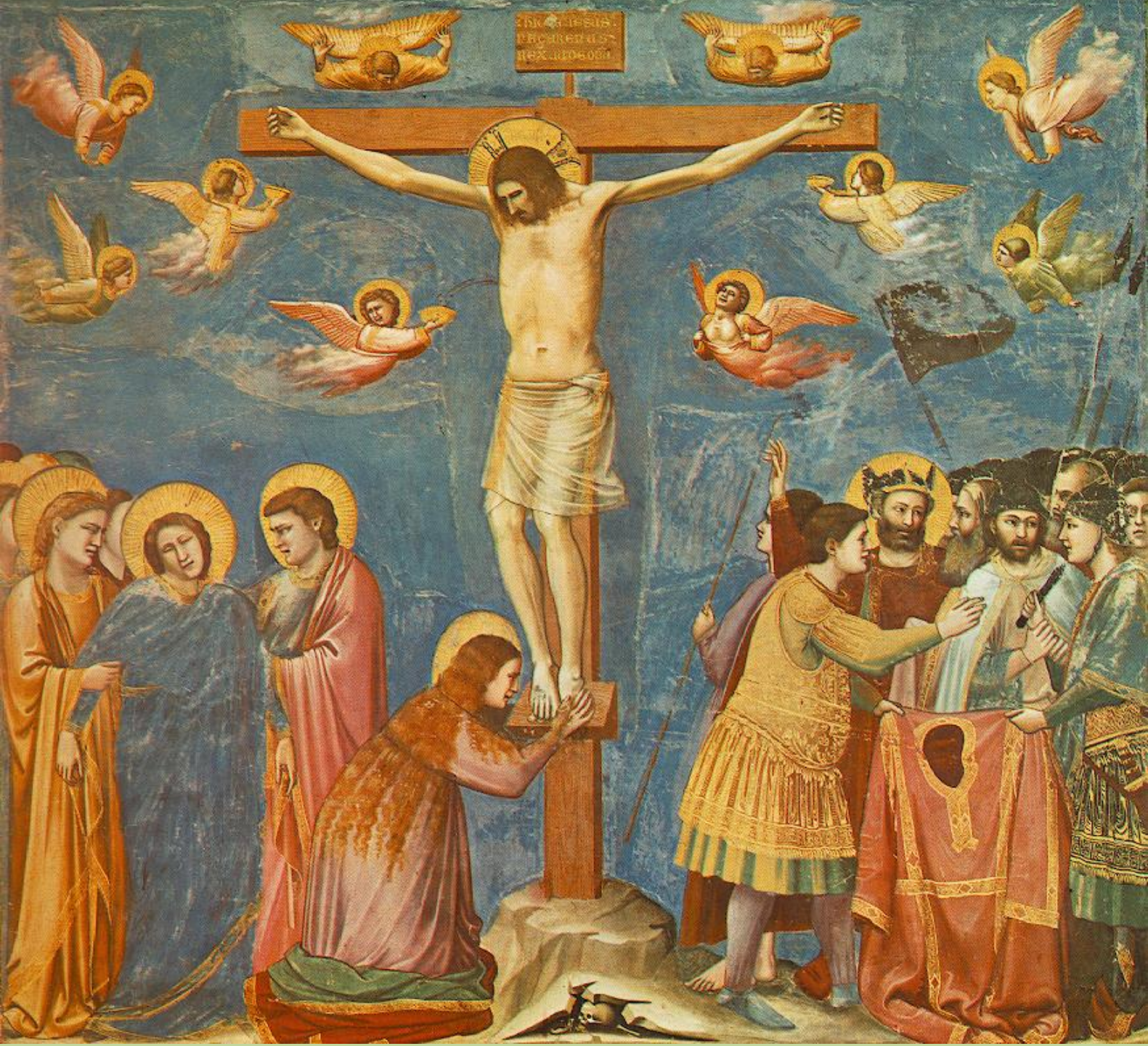
(dans la peinture occidentale)

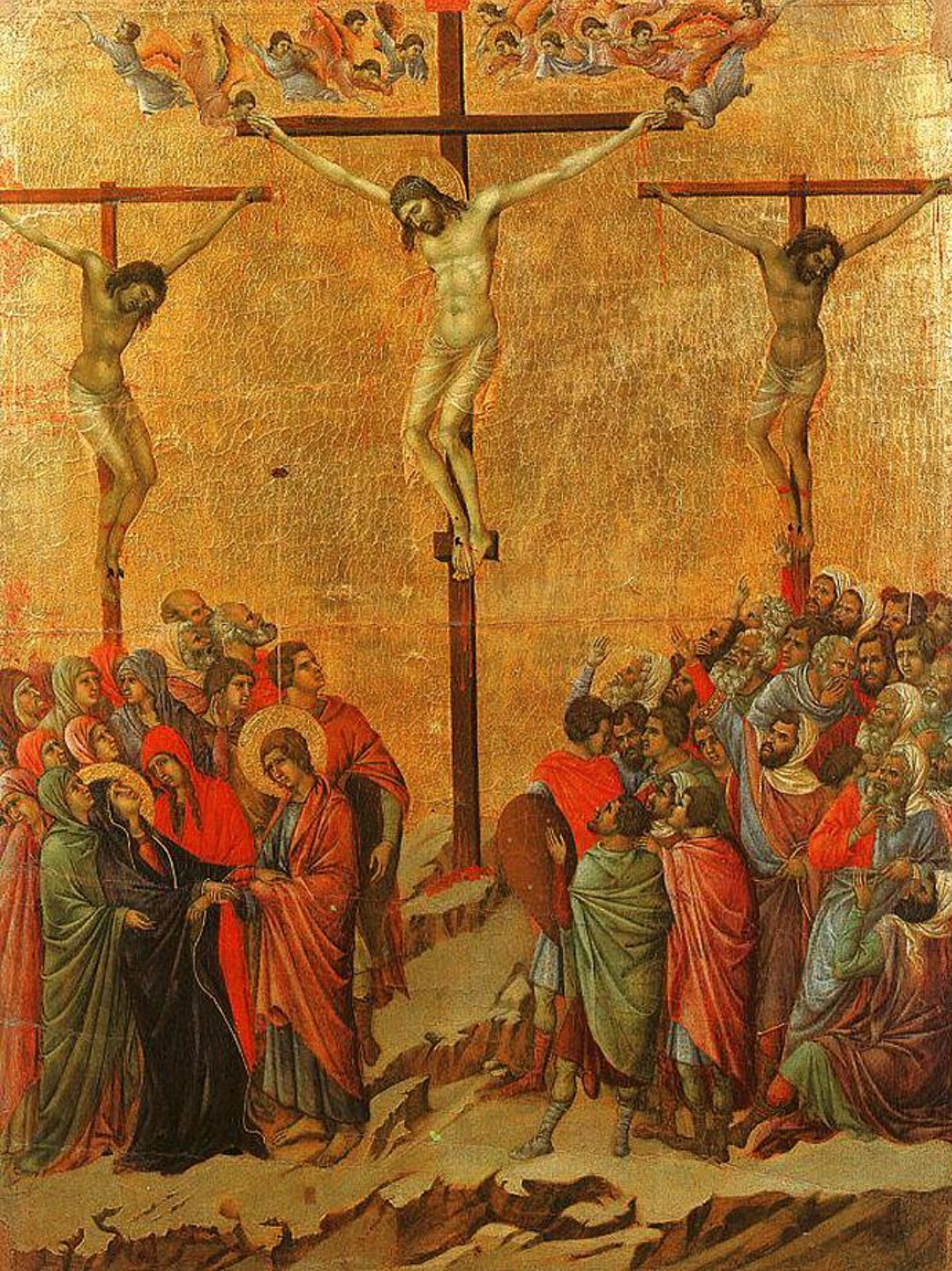
Acte II

jeudi 31 janvier 2013

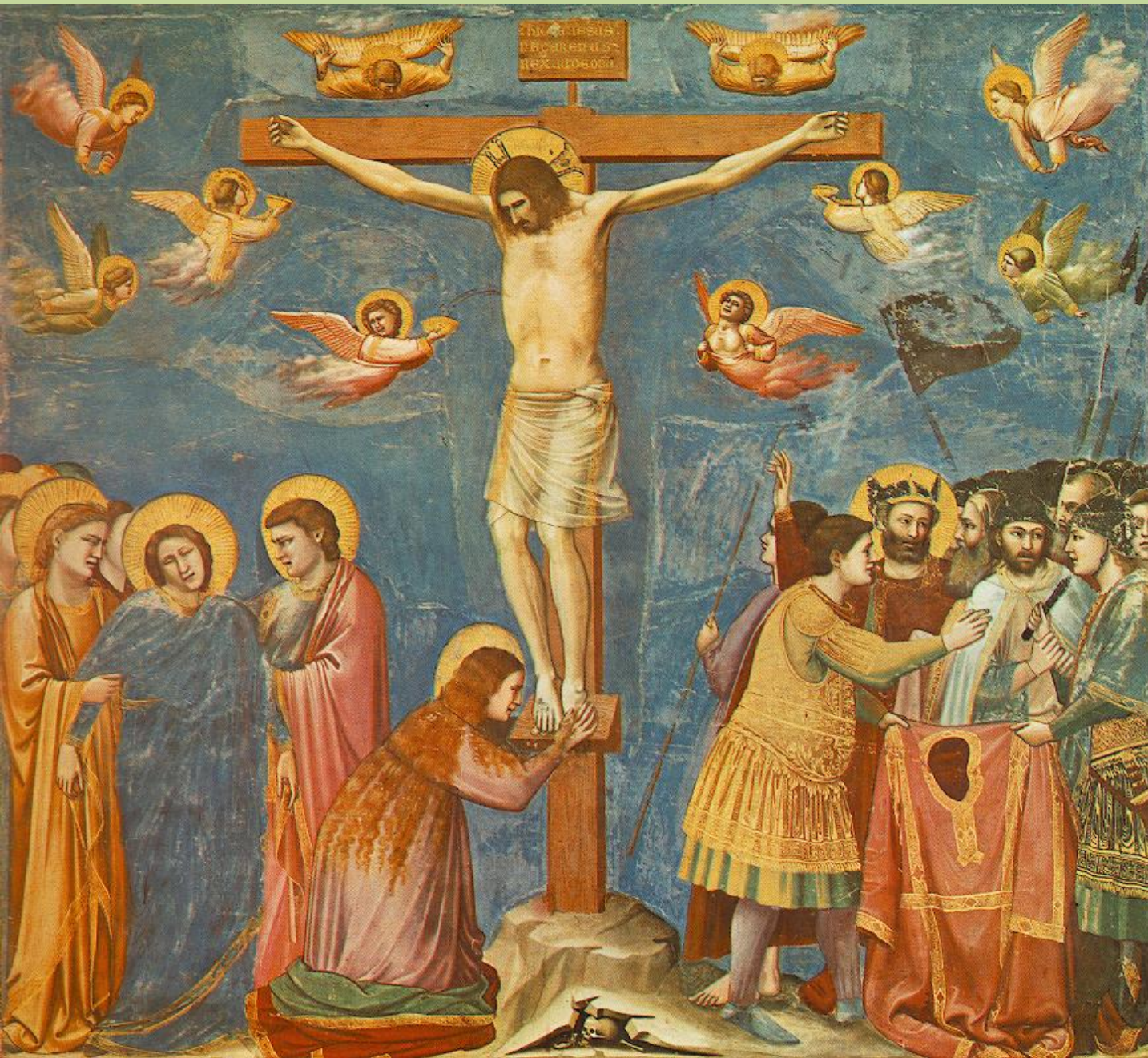
- . Ne pas hésiter à prendre la parole, mais sans la monopoliser.
- . Suivre une méthodologie géographique, chronologique et thématique.
- . Limiter les commentaires esthétiques subjectifs.
- . Ne pas utiliser internet.







Duccio di Buoninsegna,
dit Duccio
(Sienne, 1255 –
Sienne, 1319),
Maesta :
La Crucifixion,
1308/11,
tempera sur bois,
Sienne,
Museo dell'Opera del Duomo.



Giotto di Bondone,
dit Giotto
(Florence, 1267 –
Florence, 1337),
La Crucifixion,
vers 1306,
fresque,
Padoue,
Cappella degli
Scrovegni.



Giotto di Bondone,
dit Giotto
(Florence, 1267 –
Florence, 1337),
La Crucifixion,
1320/5,
tempera sur bois,
Strasbourg,
musée des Beaux-Arts.





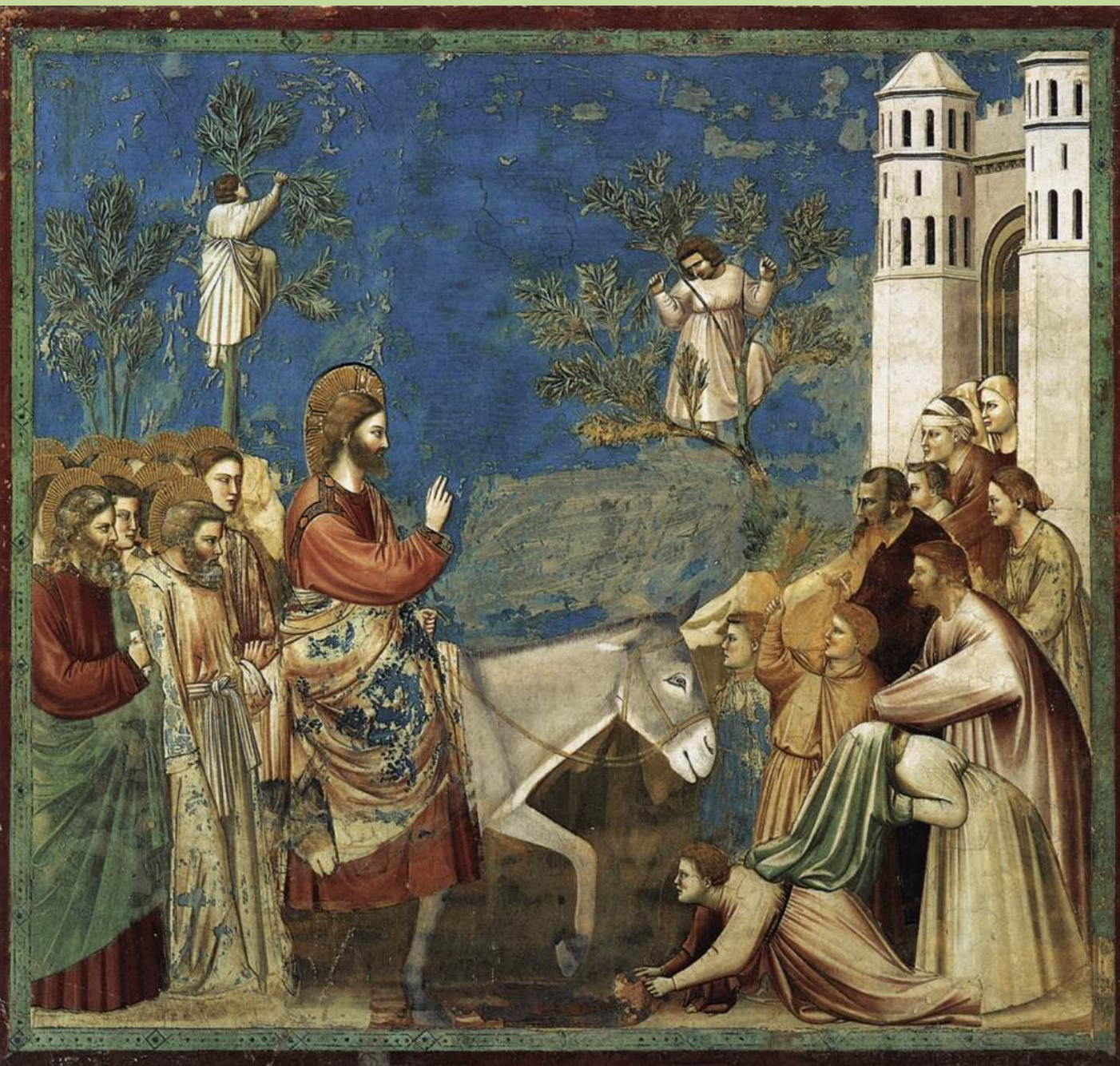
Giotto di Bondone,
dit Giotto
(Florence, 1267 –
Florence, 1337),
Saint François prêchant aux oiseaux,
1297/1300,
fresque,
Assise,
église Saint-François.



Giotto di Bondone,
dit Giotto
(Florence, 1267 –
Florence, 1337),
Retable de saint François
(détail) :
Saint François
prêchant aux oiseaux,
1297/1300,
tempera sur bois,
Paris,
musée du Louvre.



Giotto di Bondone,
dit Giotto
(Florence, 1267 –
Florence, 1337),
*Saint François donne
son manteau à un pauvre*,
1297/9,
fresque,
Assise,
église Saint-François.



Giotto di Bondone,
dit Giotto
(Florence, 1267 –
Florence, 1337),
*Entrée du Christ
à Jérusalem*,
vers 1305,
fresque,
Padoue,
Cappella degli
Scrovegni.



Giotto di Bondone,
dit Giotto
(Florence, 1267 –
Florence, 1337),
Retable de saint François,
1295/1300,
tempera sur bois,
Paris,
musée du Louvre.



Duccio di Buoninsegna,
dit Duccio
(Sienne, 1255 –
Sienne, 1319),
Maesta :
La Tentation
sur la montagne,
1308/11,
tempera sur bois,
New York,
The Frick Collection.





Simone Martini (Sienne, 1284 – Avignon, 1344),
Portrait équestre de Guidoriccio da Fogliano, 1328/30,
fresque,
Sienne, Palazzo Pubblico.



Ambrogio Lorenzetti (Sienne, 1290 – Sienne, 1348),
Les Effets du bon gouvernement dans la ville, 1337/9,
fresque,
Sienne, Palazzo Pubblico.

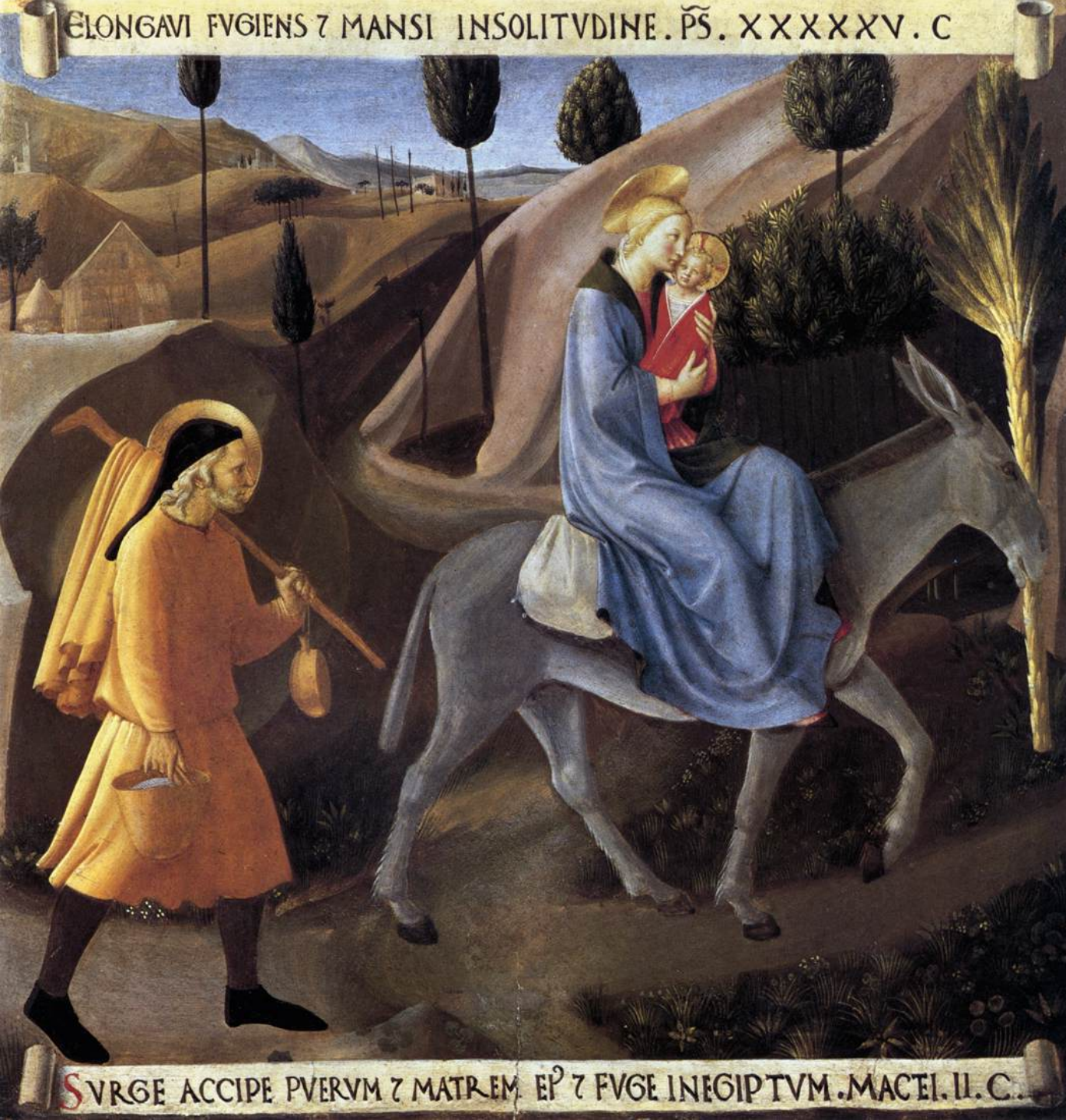


Ambrogio Lorenzetti (Sienne, 1290 – Sienne, 1348),
Salle de la Paix : Le Bon et le mauvais gouvernement, 1337/9,
fresque,
Sienne, Palazzo Pubblico.





Guido di Pietro, dit Fra Angelico
(Vicchio di Mugello, vers 1395 –
Rome, 1455),
Noli me tangere,
1440/1,
fresque,
Florence, couvent de San Marco.



Guido di Pietro,
dit Fra Angelico
(Vicchio di Mugello,
vers 1395 –
Rome, 1455),
La Fuite en Egypte,
1452,
tempera sur bois,
Florence,
Museo di San Marco.

ELONGAVI FUGIENS 7 MANSI INSOLITVDINE. P̃S. XXXXXV. C.
SVRGE ACCIPE PVERVM 7 MATREM. EP̃ 7 FVGE IN EGIP TVM. MACEL. II. C.







Guido di Pietro, dit Fra Angelico
(Vicchio di Mugello, vers 1395 –
Rome, 1455),
Thébaïde, vers 1420,
tempera sur bois,
Florence, musée des Offices.





Piero della Francesca
(Borgo San Sepolcro, vers 1416 –
Borgo San Sepolcro, 1492),
Le Baptême du Christ,
vers 1448/50,
tempera sur bois,
Londres,
National Gallery.



Piero della Francesca
(Borgo San Sepolcro, vers 1416 – Borgo San Sepolcro, 1492),
Découverte de la vraie croix, vers 1452/66,
fresque,
Arezzo, basilique Saint-François.



Stefano di Giovanni,
dit Sassetta
(Sienne ou Cortone, vers 1392 –
Sienne, 1450),
Saint François recevant les stigmates,
1437/44,
tempera sur bois,
Londres,
National Gallery.



Giovanni di Paolo (Sienne, 1395 – Sienne, 1482),
Saint Jean Baptiste partant dans la nature, 1454,
tempera sur bois,
Londres, National Gallery.



Benozzo Gozzoli (Florence, 1420 – Pistoia, 1497),
Le Voyage des rois mages, 1459/62, fresque,
Florence, Palais Medici-Riccardi.





Paolo Uccello (Florence, vers 1397 – Florence, 1475),
Saint Georges combattant le dragon, vers 1470,
tempera sur bois,
Londres, National Gallery.



Paolo Uccello (Florence, vers 1397 – Florence, 1475),
Chasse en forêt, vers 1460,
tempera sur bois,
Oxford, Ashmolean Museum.



Italie, XVe siècle,
Cité idéale, vers 1460/80,
tempera sur bois,
Urbino, Galerie nationale des Marches.





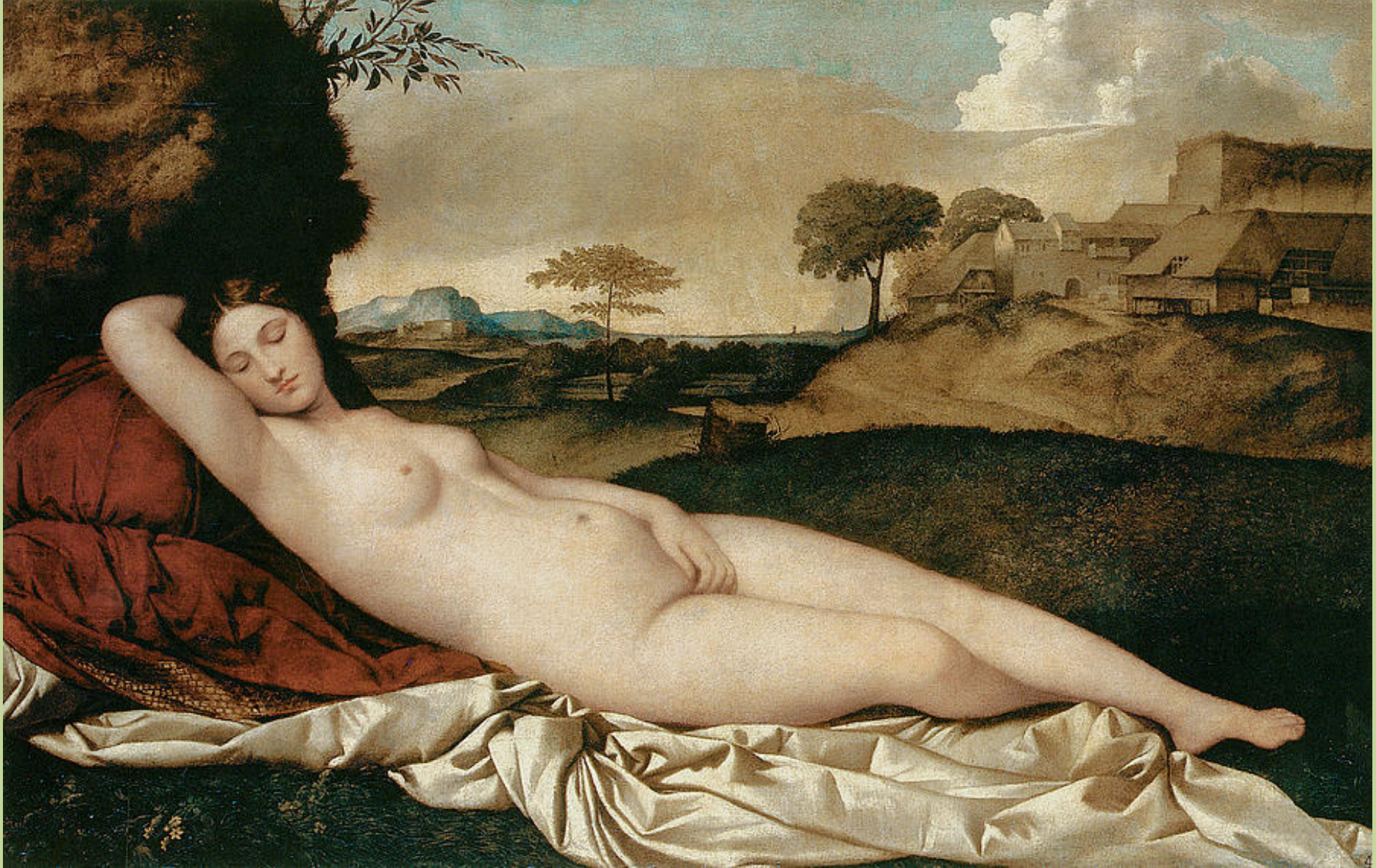
Giorgio dal Castelfranco,
dit Giorgione
(Castelfranco, 1477/8 –
Venise, 1510),
La Tempête,
1507/8,
peinture à l'huile sur toile,
Venise,
Accademia.



Giorgio dal Castelfranco, dit Giorgione (Castelfranco, 1477/8 – Venise, 1510),
Adoration des bergers, vers 1505, peinture à l'huile sur toile,
Washington, The National Gallery of Art.



Giorgio dal Castelfranco, dit Giorgione (Castelfranco, 1477/8 – Venise, 1510),
Les Trois philosophes, 1507/8, peinture à l'huile sur toile,
Vienne, Kunsthistorisches Museum.

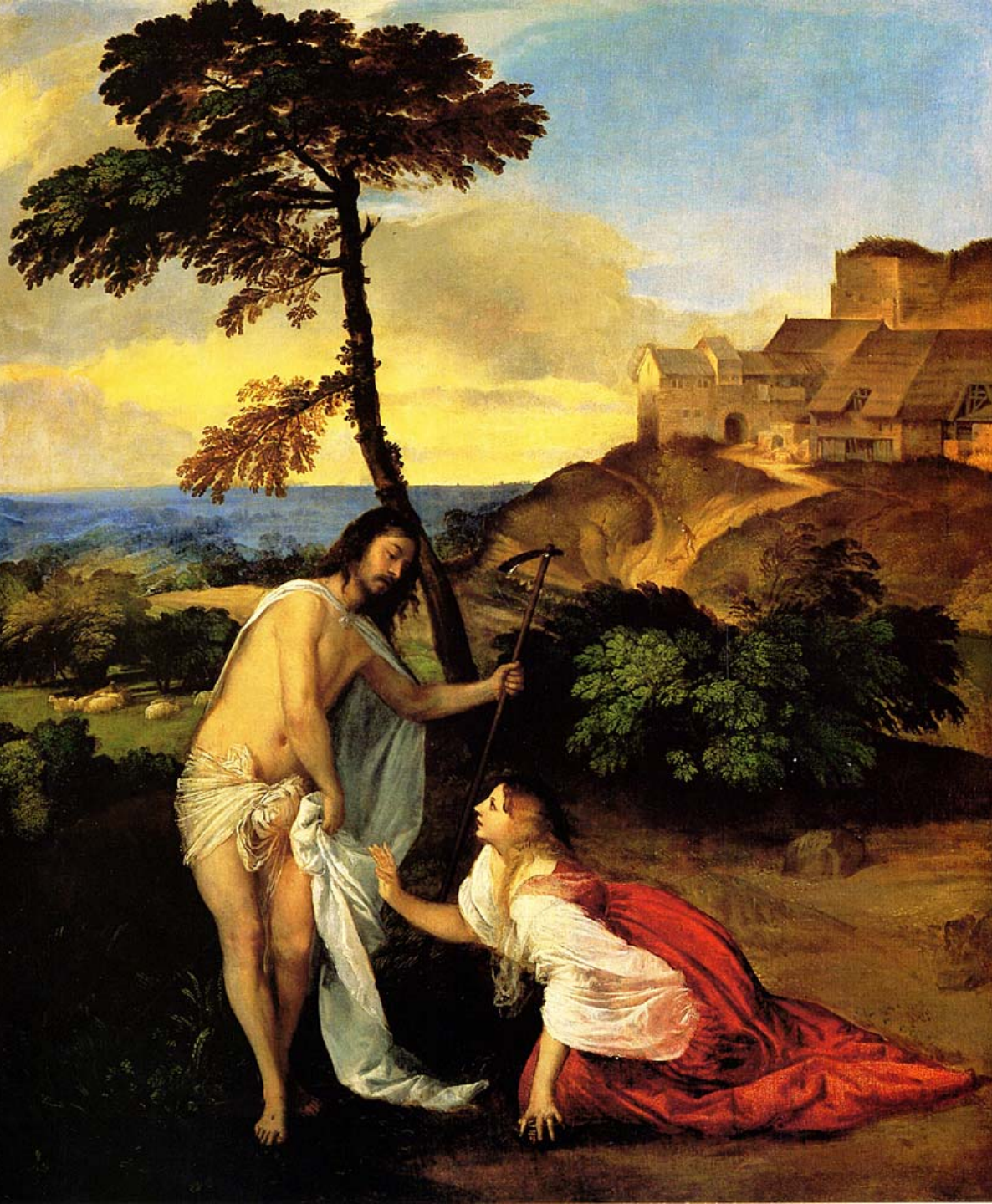


Giorgio dal Castelfranco, dit Giorgione (Castelfranco, 1477/8 – Venise, 1510),
Bergers et nymphes dans un paysage, vers 1510,
peinture à l'huile sur toile,
Dresde, Gemäldegalerie Alter Meister.





Tiziano Vecellio, dit Titien (Pieve di Cadore, 1488/90 – Venise, 1576),
Le Concert champêtre, vers 1509,
peinture à l'huile sur toile,
Paris, musée du Louvre.



Tiziano Vecellio,
dit Titien
(Pieve di Cadore, 1488/90 –
Venise, 1576),
Noli me tangere,
vers 1514,
peinture à l'huile sur toile,
Londres,
National Gallery.



Tiziano Vecellio, dit Titien (Pieve di Cadore, 1488/90 – Venise, 1576),
Saint Jérôme pénitent, 1523, peinture à l'huile sur toile,
Paris, musée du Louvre.



Giovanni Bellini (Venise, vers 1430 – Venise, 1516),
et Tiziano Vecellio, dit Titien (Pieve di Cadore, 1488/90 – Venise, 1576),
Le Festin des dieux, 1514/29, peinture à l'huile sur toile,
Washington, The National Gallery of Art.



Giovanni Bellini (Venise, vers 1430 – Venise, 1516),
Jeune femme nue devant son miroir, 1515, peinture à l'huile sur bois,
Vienne, Kunsthistorisches Museum.



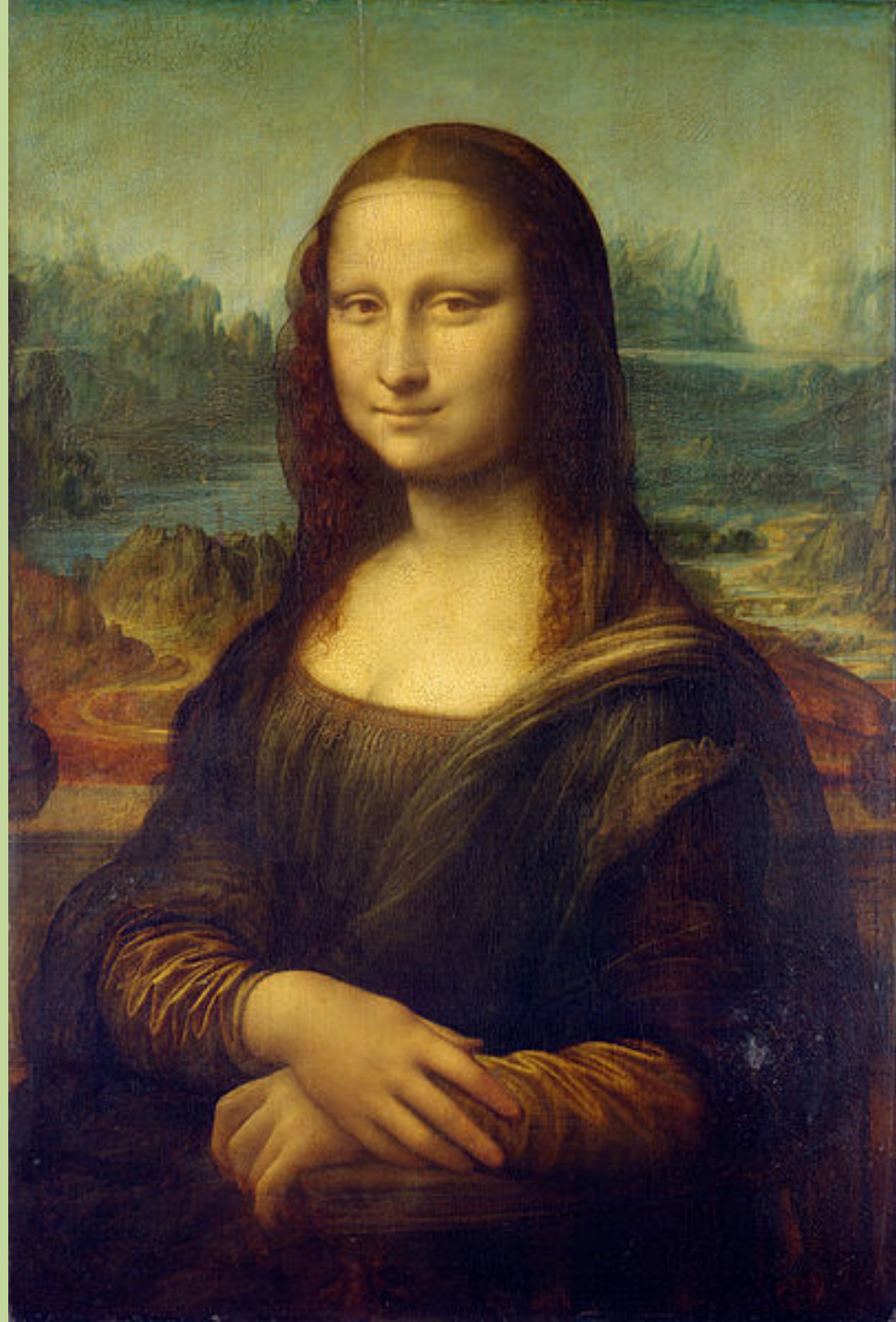


Andrea Mantegna (Isola di Carturo, 1430/1 – Mantoue, 1506),
Le Parnasse, 1496/7, tempera sur bois,
Paris, musée du Louvre.



Piero di Cosimo (Florence, 1462 – Florence, 1521),
La Découverte du miel, vers 1500, tempera sur bois,
Worcester, Worcester Art Museum.

Leonardo di Ser Piero da Vinci,
dit Léonard de Vinci
(Vinci, 1452 –
Amboise, 1519),
Portrait de Lisa Gherardini,
épouse de Francesco del Giocondo,
vers 1503/6,
peinture à l'huile sur bois,
Paris,
musée du Louvre.

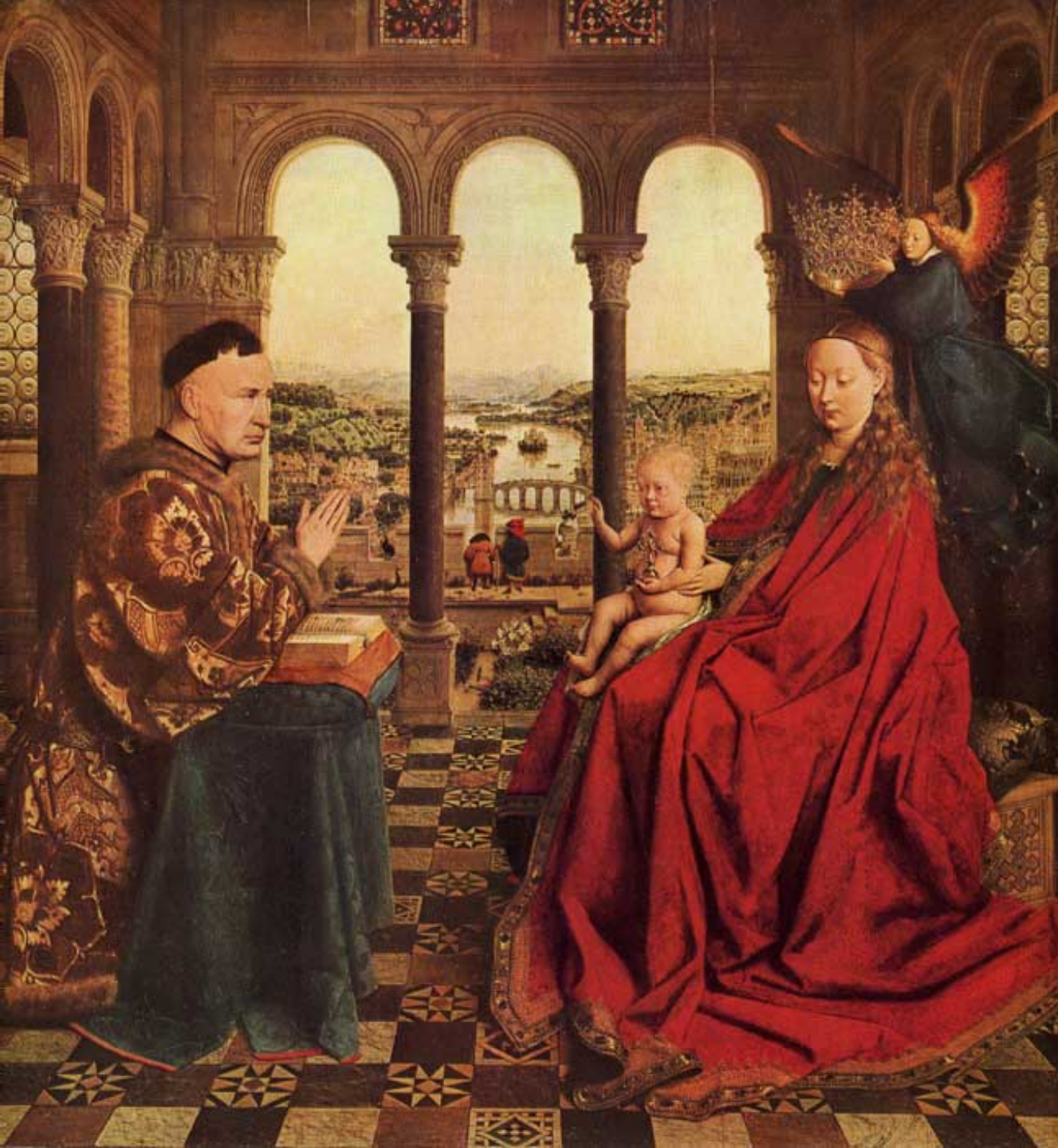


Leonardo di Ser Piero da Vinci,
dit Léonard de Vinci
(Vinci, 1452 –
Amboise, 1519),
La Vierge aux rochers,
1483/6,
peinture à l'huile bois, transposé sur toile,
Paris,
musée du Louvre.



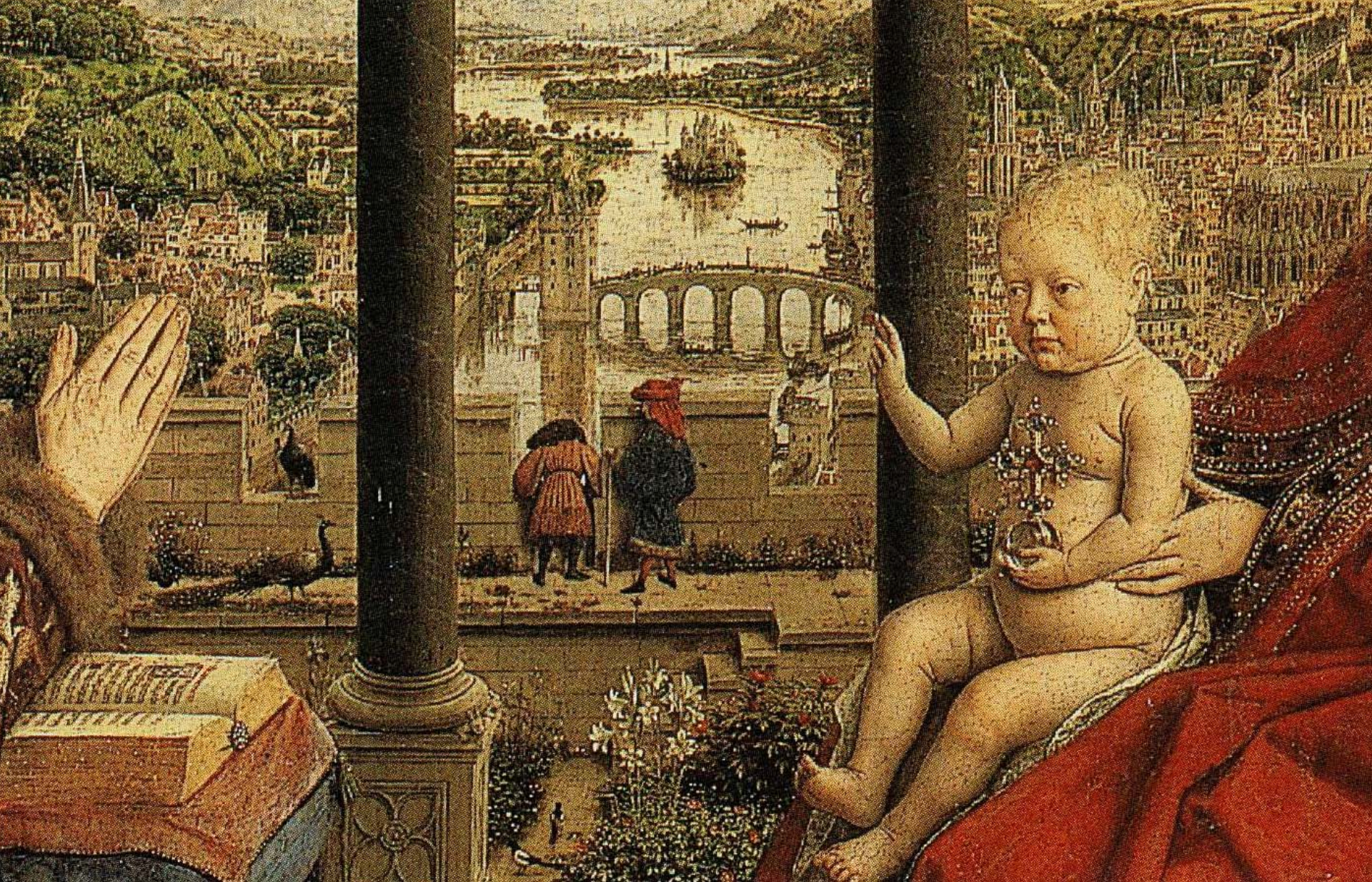


Leonardo di Ser Piero da Vinci,
dit Léonard de Vinci
(Vinci, 1452 –
Amboise, 1519),
*Sainte Anne, la Vierge
et l'Enfant Jésus*,
1501/16,
peinture à l'huile sur bois,
Paris,
musée du Louvre.





Jan van Eyck
(Limbourg ?, vers 1390 -
Bruges, 1441),
*La Vierge
du chancelier Rolin*,
vers 1434/1435,
peinture sur bois,
Paris,
musée du Louvre.

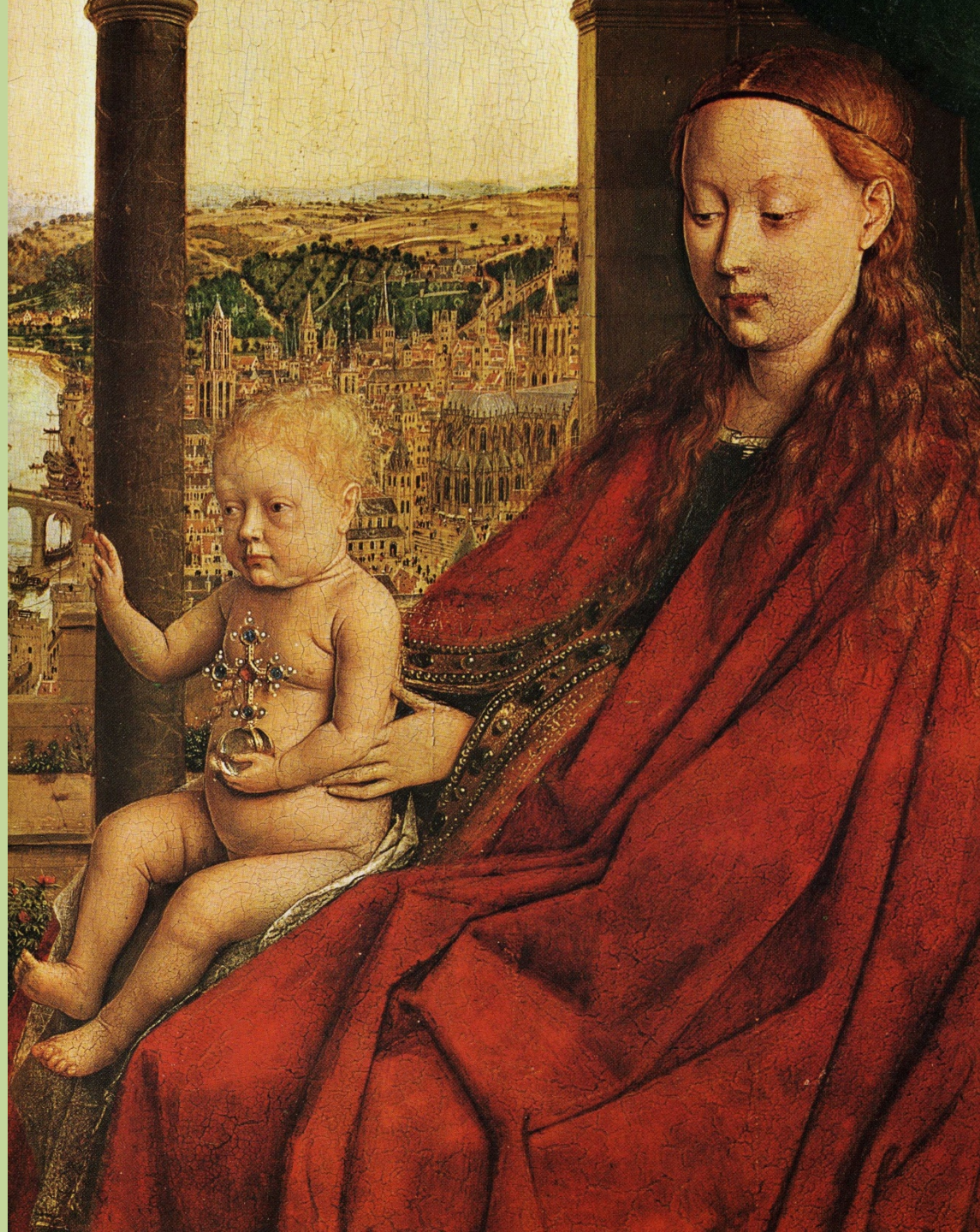


Jan van Eyck (Limbourg ?, vers 1390 - Bruges, 1441),
La Vierge du chancelier Rolin (détail), vers 1434/1435, peinture sur bois,
Paris, musée du Louvre.



Jan van Eyck
(Limbourg ?, vers 1390 -
Bruges, 1441),
*La Vierge
du chancelier Rolin*
(détail),
vers 1434/1435,
peinture sur bois,
Paris,
musée du Louvre.

Jan van Eyck
(Limbourg ?, vers 1390 -
Bruges, 1441),
*La Vierge
du chancelier Rolin*
(détail),
vers 1434/1435,
peinture sur bois,
Paris,
musée du Louvre.





Jan van Eyck (Limbourg ?, vers 1390 - Bruges, 1441),
Le retable de l'Agneau mystique (détail), vers 1432, peinture sur bois,
Gand, cathédrale Saint-Bavon.

MARIA ERGO ADQUIRIT LIBERAM VINO ETI INDI DIETAM POUOSE ET VIXIT PEDES IIV



Rogier van der Weyden
(Tournai, 1400 –
Bruxelles, 1464),
Triptyque de la famille Braque
(détail),
1450,
peinture à l'huile sur bois,
Paris, musée du Louvre.





Rogier van der Weyden (Tournai, 1400 – Bruxelles, 1464),
Triptyque de la famille Braque, 1450,
peinture à l'huile sur bois,
Paris, musée du Louvre.







Hans Memling (Seligenstadt ?, vers 1433 – Bruges, 1494),
Willem Moreel et Barbara de Vlaenderberch,
vers 1482, peinture à l'huile sur bois,
Bruxelles, musée royaux des Beaux-Arts de Belgique.



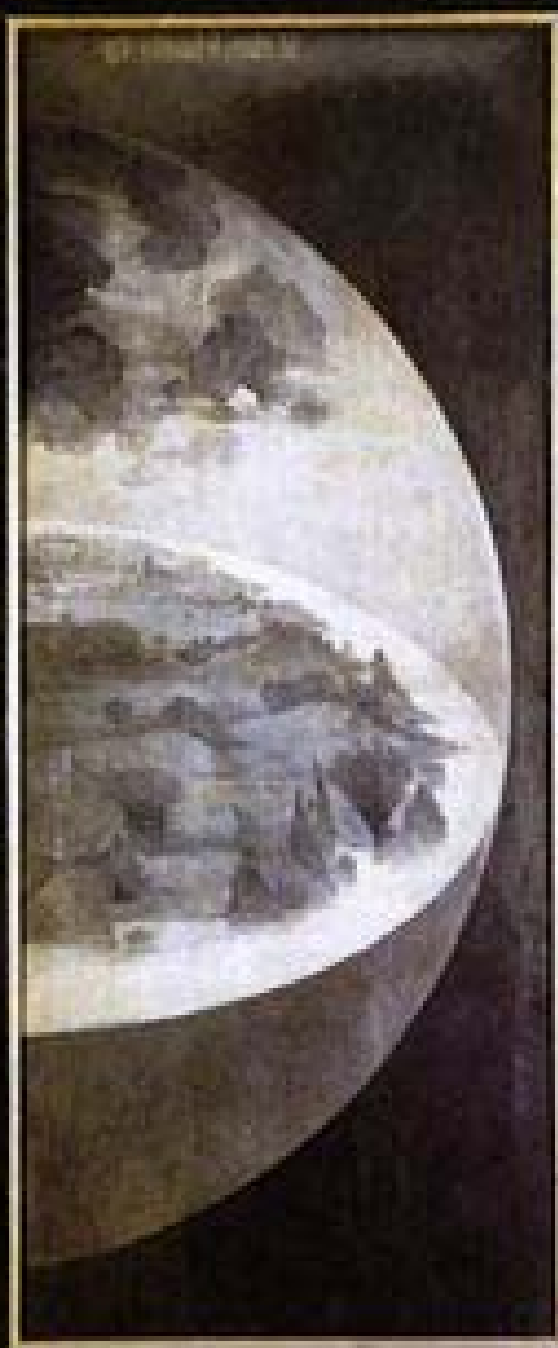
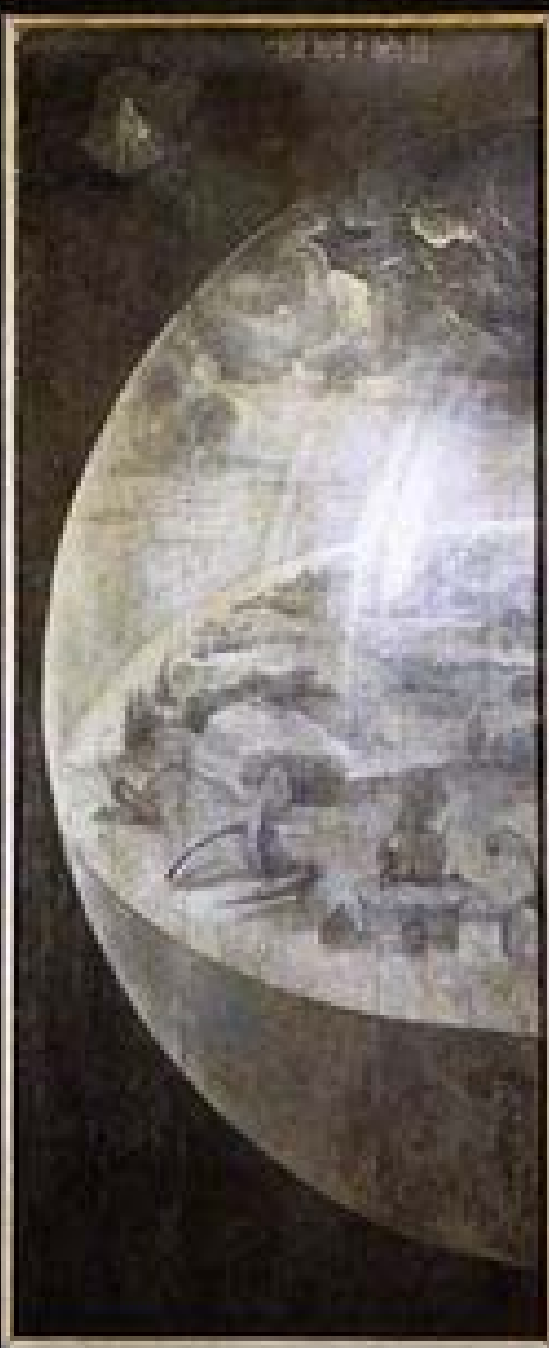
Hans Memling
(Seligenstadt ?, vers 1433 –
Bruges, 1494),
La Vierge et l'Enfant,
1487,
peinture à l'huile sur bois,
Berlin,
Gemäldegalerie.



Hans Memling (Seligenstadt ?, vers 1433 – Bruges, 1494),
Scènes de la vie de la Vierge, 1480,
peinture à l'huile sur bois,
Munich, Alte Pinakothek.

Quentin Metsys
(Louvain, 1466 –
Anvers, 1530),
Sainte Madeleine,
vers 1517,
peinture à l'huile sur bois,
Paris,
musée du Louvre.

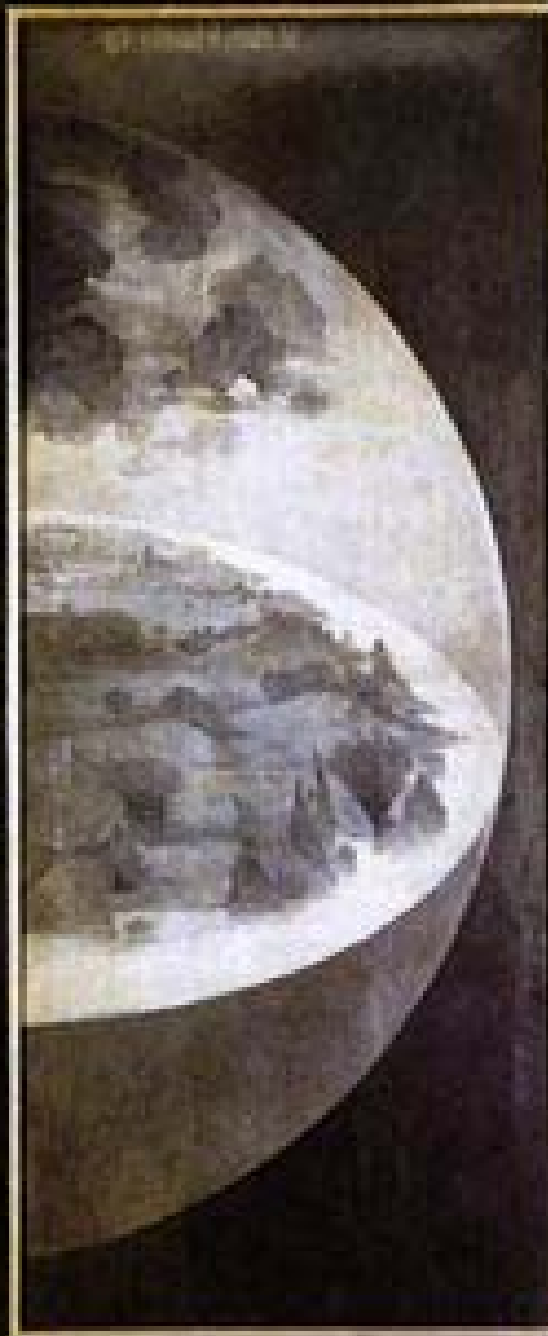








Hieronymus Bosch (Bois-le-Duc, 1453 ? – Bois-le-Duc, 1516),
Triptyque : Le Jardin des délices, vers 1505,
peinture à l'huile sur bois,
Madrid, musée du Prado.



Hieronymus Bosch
(Bois-le-Duc, 1453 ? –
Bois-le-Duc, 1516),
Triptyque :
Le Jardin des délices ;
revers des volets :
La Création du monde,
vers 1505,
peinture à l'huile sur bois,
Madrid,
musée du Prado.



Hieronymus Bosch
(Bois-le-Duc, 1453 ? –
Bois-le-Duc, 1516),
Saint Christophe, vers 1510,
peinture à l'huile sur bois,
Rotterdam,
musée Boymans-van Beuningen.



Hieronymus Bosch
(Bois-le-Duc, 1453 ? –
Bois-le-Duc, 1516),
Saint Jean à Patmos, vers 1510,
peinture à l'huile sur bois,
Berlin,
Staatliche Museen.







Hieronymus Bosch
(Bois-le-Duc, 1453 ? –
Bois-le-Duc, 1516),
Saint Antoine, vers 1510,
peinture à l'huile sur bois,
Madrid,
musée du Prado.





Hieronymus Bosch
(Bois-le-Duc, 1453 ? –
Bois-le-Duc, 1516),
Saint Jean Baptiste, vers 1510,
peinture à l'huile sur bois,
Madrid,
musée Lazaro Galdiano.





Joachim Patinir (Dinant, vers 1480 – Anvers, 1524),
La Traversée du Styx, 1515/24,
peinture à l'huile sur bois,
Madrid, musée du Prado.





Joachim Patinir (Dinant, vers 1480 – Anvers, 1524),
Paysage avec saint Jérôme, vers 1524,
peinture à l'huile sur bois,
Londres, National Gallery.





Joachim Patinir (Dinant, vers 1480 – Anvers, 1524),
Paysage avec le repos pendant la fuite en Egypte, vers 1515/6,
peinture à l'huile sur bois,
Madrid, musée Thyssen-Bornemisza.





Joachim Patinir (Dinant, vers 1480 – Anvers, 1524),
Paysage avec la destruction de Sodome et Gomorrhe, vers 1520,
peinture à l'huile sur bois,
Rotterdam, musée Boymans-van Buningen.





Pierre Brueghel l'Ancien (Breda ?, 1526/30 – Bruxelles, 1569),
Paysage avec la fuite en Egypte, 1563,
peinture à l'huile sur bois,
Londres, Courtauld Institute.



Pierre Brueghel l'Ancien (Breda ?, 1526/30 – Bruxelles, 1569),
La Moisson (août), 1565,
peinture à l'huile sur bois,
New York, Metropolitan Museum of Art.



Pierre Brueghel l'Ancien (Breda ?, 1526/30 – Bruxelles, 1569),
Chasseurs dans la neige (décembre), 1565,
peinture à l'huile sur bois,
Vienne, Kunsthistorisches Museum.



Pierre Brueghel l'Ancien (Breda ?, 1526/30 – Bruxelles, 1569),
La Journée sombre (février), 1565,
peinture à l'huile sur bois,
Vienne, Kunsthistorisches Museum.



Pierre Brueghel l'Ancien (Breda ?, 1526/30 – Bruxelles, 1569),
La Pie sur le gibet, 1568,
peinture à l'huile sur bois,
Darmstadt, Hessisches Landesmuseum.





Albrecht Dürer
(Nuremberg, 1471 –
Nuremberg, 1528),
Grande touffe d'herbe,
1503,
gouache et aquarelle sur papier,
Vienne,
Albertina.



Albrecht Dürer
(Nuremberg, 1471 –
Nuremberg, 1528),
Vue d'Arco,
1495,
gouache
et aquarelle
sur papier,
Paris,
musée du Louvre.

Albrecht Dürer
(Nuremberg, 1471 –
Nuremberg, 1528),
Saint Jérôme dans le désert,
1495,
peinture à l'huile sur bois,
Londres,
National Gallery.







Lucas Cranach l'Ancien (1472 – 1553),
La Chasse au cerf, vers 1530, peinture à l'huile sur bois,
Copenhague, Statens Museum for Kunst.



Lucas Cranach l'Ancien (Kronach, 1472 – Weimar, 1553),
La Nympe à la source, vers 1537, peinture à l'huile sur bois,
Besançon, musée des Beaux-Arts et d'Archéologie.



Albrecht Altdorfer
(Altdorf ?, vers 1480 –
Regensburg, 1538),
Suzanne au bain,
1526,
peinture à l'huile sur bois,
Munich,
Alte Pinakothek.



Albrecht Altdorfer
(Altdorf ?, vers 1480 –
Regensburg, 1538),
*Paysage forestier
avec saint Georges
combattant le dragon*,
1510,
peinture à l'huile sur parchemin
collé sur bois,
Munich,
Alte Pinakothek.



Albrecht Altdorfer
(Altdorf ?, vers 1480 –
Regensburg, 1538),
*Paysage de la vallée du Danube
près de Regensburg*,
1520/5,
peinture à l'huile sur bois,
Munich,
Alte Pinakothek.

